

پیامدهای هدفمندسازی یارانه‌ها بر توانمندسازی ذی‌نفعان محلی گردشگری و توسعه سکونتگاه‌های روستایی ناحیه گلدشت شهرستان بروجرد

بیژن رحمانی؛ ناصر شفیعی ثابت^۱، مجید سعیدی راد^{۲*}

۱-دانشیار، دانشکده علوم زمین، گروه جغرافیای انسانی، دانشگاه شهید بهشتی

۲-استادیار، دانشکده علوم زمین، گروه جغرافیای انسانی، دانشگاه شهید بهشتی

۳-دانشجوی دکتری جغرافیا و برنامه‌ریزی روستایی، دانشکده علوم زمین، دانشگاه شهید بهشتی

پذیرش مقاله: ۱۳۹۵/۴/۲۵

تأیید نهایی مقاله: ۱۳۹۶/۶/۱۸

چکیده

در بسیاری از کشورها، دولت به صورت هدفمند برای رونق صنعت گردشگری و فعالیت‌های مربوط و حتی در برخی از موارد برای خروج از بحران به ذی‌نفعان این فعالیت به حمایت عمومی از جمله به توزیع یارانه‌های مستقیم و غیرمستقیم در این بخش می‌پردازد، یعنی عواید یارانه‌های هدفمند علاوه بر بخش‌های اقتصادی و اجتماعی به بخش توریست و اکوتوریست نیز تخصیص می‌یابد و توسعه هر چه بیشتر ذی‌نفعان محلی گردشگری و توسعه سکونتگاه‌های روستایی و محلی را در پی دارد. تحقیق حاضر بر اساس هدف کاربردی و روش بررسی آن توصیفی-تحلیلی می‌باشد. هدف از این نوشتار مطالعه و بررسی پیامدهای هدفمندسازی یارانه‌ها بر توانمندسازی ذی‌نفعان گردشگری و توسعه سکونتگاه‌های روستایی در ناحیه مورد مطالعه است. برای تبیین داده‌ها و برای تعیین ارتباط بین مؤلفه اثرگذار و اثرپذیر تحقیق از روش‌های آمار استنباطی یعنی ضرایب هم‌بستگی پیرسون و رگرسیون چند متغیره استفاده گردید. نتایج تحقیق حاکی از آن است که یارانه نقدی تأثیر آماری معناداری بر میزان توسعه‌یافتگی و توانمندسازی ذی‌نفعان محلی گردشگری در برخی از ابعاد دارد. همچنین، ضریب تأثیر متغیرها بر میزان توسعه‌یافتگی سکونتگاه‌های روستایی در ارتباط با گردشگری، متغیر ویژگی‌های خوداتکایی با ضریب تأثیر ۰/۵۰۷ بیشترین میزان اثر را بر توانمندسازی ذی‌نفعان محلی و به تبع آن توسعه سکونتگاه روستایی دارد و پس از آن، به ترتیب متغیرهای اعتماد و اطمینان با ضریب تأثیر ۰/۴۵۳، مسئولیت‌پذیری و احساس تعلق مکانی با ضریب تأثیر ۰/۳۴۶، مشارکت و تصمیم‌گیری با ضریب تأثیر ۰/۰۵۴ در میزان توانمندسازی ذی‌نفعان محلی و توسعه سکونتگاه‌های روستایی مسیر و مقصد گردشگری ناحیه مورد مطالعه اثرگذارند.

واژه‌های کلیدی: هدفمندی یارانه‌ها، گردشگری، توسعه سکونتگاه‌های روستایی، گلدشت بروجرد.

مقدمه

و توسعه هر چه بیشتر ذی‌نفعان محلی گردشگری و توسعه سکونتگاه‌های روستایی را در پی دارد (او ای سی دی، ۲۰۰۶)، مسئله‌ای که در کشور ما بعد از اجرایی شدن قانون هدفمندسازی یارانه‌ها به آن توجه درخور صورت نگرفته و بخشی از رکود صنعت گردشگری و متضرر شدن ساکنین، ذی‌نفعان و عرضه‌کنندگان این فعالیت را در چه در سطح محلی و چه در سطح کلان در اکثر نواحی توریستی به-خصوص سکونتگاه‌های روستایی کشور به دنبال داشته است. باید توجه داشت در صنعت گردشگری، اقلام تشکیل‌دهنده تور شامل حمل‌ونقل، مسکن و اقامت، زیر ساخت‌های رفاهی و گردشگری، غذا و دیگر خدمات گردشگری است که با اجرای قانون هدفمندسازی یارانه‌ها و واقعی شدن قیمت انرژی، هزینه‌های آن‌ها بالا می‌رود و علاوه بر قیمت بسته‌های مسافرتی تورها بر ویژگی‌های فردی و مشارکت و تصمیم‌گیری گردشگران و ذی‌نفعان مقوله گردشگری تأثیر می‌گذارد. بنابراین با هدفمندی یارانه‌ها گردشگری داخلی دستخوش تحولات جدید می‌شود و بر ساکنان، ذی‌نفعان و عرضه‌کنندگان محلی و درآمد آن‌ها و به تبع آن بر سطح توسعه سکونتگاه‌های روستایی مسیر و مقصد گردشگری تأثیر خواهد داشت. ناحیه توریستی گلدشت بروجرد (شامل روستاهای قلعه، فیال، شیخ میری سادات و کلهر و کپرگه) نیز در چند سال اخیر از این تحولات تأثیر پذیرفته و شاهد رکود نسبی بخش گردشگری بوده است. به طوری که رکود صنعت گردشگری و کاهش تقاضای سفر به این منطقه بعد از هدفمندسازی یارانه، نه تنها به بهبود توانمندسازی اجتماعی مردم، ساکنین و ذی‌نفعان

صنعت گردشگری در تمامی عرصه‌های منطقه‌ای، ملی و بین‌المللی مورد توجه برنامه‌ریزان دولتی و شرکت‌های خصوصی قرار دارد، اخیراً در متون توسعه در این صنعت در سطح کلان همواره بحث از انواع مالیات و یارانه‌ها برای بهبود ساختاری و عملکردی آن مطرح بوده است (کوپلند، ۲۰۰۳). بنابراین فواید بی‌شمار اقتصادی این صنعت سبب شده است، اهمیت غیرقابل‌انکاری در تمام جوامع بیابد. علاوه بر فواید اقتصادی، نمی‌توان بی‌توجه از کنار فواید اجتماعی و فرهنگی گردشگری گذشت و بی‌توجه به مشکلات موجود در این حوزه، با هدفمند شدن یارانه‌ها در ایران تنها به واقعی شدن قیمت سوخت و انرژی بدون توجه به نیازهای ساکنین و عرضه‌کنندگان و ذی‌نفعان محلی و توسعه سکونتگاه‌های مسیر و مقصد گردشگری دل خوش کرد. باید توجه داشت اهمیت نقش یارانه‌ها در اقتصاد بر کسی پوشیده نیست، اما برای بهره‌مندی کامل از مزایای این اهرم کلیدی، چگونگی توزیع و تخصیص آن مهم‌تر است (رمضانی نامقی و خدیوی، ۱۳۹۱). در کشورهایی مانند آمریکا، کرواسی، هند (ورهووسکی، ۲۰۱۴؛ فلایشر و فلسنستاین، ۲۰۰۳) و بسیاری از کشورهای دیگر، دولت به صورت هدفمند برای رونق صنعت گردشگری و فعالیت‌های مربوط و حتی در برخی از موارد برای خروج از بحران به ذی‌نفعان این فعالیت به حمایت عمومی از جمله به توزیع یارانه‌های مستقیم و غیرمستقیم میان این بخش می‌پردازد (بلیک و سینکلیر، ۲۰۰۳)، یعنی عواید یارانه‌ها هدفمند علاوه بر بخش‌های اقتصادی و اجتماعی به بخش توریست و اکوتوریست نیز تخصیص می‌یابد

۲- در کشورهای نمونه در گونه‌های زیست غیر شهری مانند سکونتگاه‌های روستایی جهت‌گیری یارانه‌های هدفمند بیشتر در حوزه اکوتوریست مطرح بوده است.

زیربنایی سکونتگاه‌های روستایی مسیر و مقصد گردشگری ناحیه مورد مطالعه موثر است. در ادبیات توسعه تعاریف گوناگونی از یارانه وجود دارد که به برخی از آن‌ها اشاره می‌شود. یارانه به هرگونه پرداخت انتقالی گفته می‌شود که با هدف حمایت از اقشار کم‌درآمد و بهبود توزیع درآمد از محل خزانه دولت انجام شده است و قابل واریز به خزانه است یا به صورت نقدی یا کالایی به خانوارها و تولیدکنندگان کالاها و خدمات تعلق می‌گیرد. در تعریفی دیگر، یارانه که سرآغاز اعطای آن به مناطق روستایی به اواخر دهه ۱۹۶۰ میلادی بر می‌گردد (دوروار، ۲۰۰۸)، شامل پرداخته‌ای رفاهی است که با هدف چاره اندیشی برای نابرابری توزیع درآمد برنامه‌ریزی می‌گردد (فرج زاده و نجفی، ۱۳۸۳). در سطح جهانی از دو دهه گذشته و به دنبال توصیه جدی بانک جهانی و صندوق بین‌المللی پول مبنی بر حذف یارانه‌ها برای تسریع رشد اقتصادی در جهان سوم، بحث درباره آن رونق گرفت (فرج زاده و نجفی، ۱۳۸۳). بر این اساس، "سریواستاوا و راتو" معتقدند که دولت فقط برای کالاهای عمومی مانند حفاظت از آب، خاک، جنگل، حیات وحش، خدمات بهداشتی، آموزش، تحقیق و توسعه، کنترل سیلاب، زهکشی و اورولوژی می‌بایست یارانه پرداخت کنند و پرداخت یارانه برای کالاهایی که آثار مثبت خارجی ندارند منطقی به نظر نمی‌رسد (سرواوستیو و بوجانگا، ۲۰۰۲). در همین راستا کشورهای درحال توسعه سعی کرده‌اند تا هزینه‌های یارانه‌ها را کاهش دهند. در ایران نیز طی دو دهه همگام با حرکت دولت به سمت خصوصی‌سازی و کاهش سهم خود از اقتصاد، بحث هدفمندی یارانه‌ها با جدیت بیشتری دنبال می‌شود. این طرح مبتنی بر رویکرد انفجاردرمانی نئوکلاسیک به مسائل اقتصادی است (دینی ترکمانی، ۱۳۸۹) چون تا قبل از جنگ‌های جهانی به دلیل سیطره اقتصادی

محلّی ناحیه منجر نشده است بلکه این روند تأثیرات منفی را در توسعه سکونتگاه‌های روستایی مسیر و مقصد گردشگری در پی داشته است. از این رو پرداختن به موضوع مسئله در ارتباط نقش یارانه‌ها در صنعت گردشگری و توسعه سکونتگاه‌های روستایی به‌عنوان نیرویی تسهیل‌کننده، که امروزه در ایران تحت عنوان طرح هدفمندی یارانه‌ها، به‌عنوان مانع توسعه این صنعت و بدون توجه به نیازهای ساکنان و عرضه‌کنندگان و ذی‌نفعان محلّی گردشگری در راستای پایداری گردشگری و کاهش اثرات منفی و مخرب آن، از اهمیت بسزایی برخوردار است. از این رو، تحقیق حاضر با هدف تبیین و بررسی پیامدهای اجرای قانونی هدفمندی‌سازی یارانه‌ها به‌عنوان یکی از عوامل تأثیرگذار در صنعت گردشگری و به دنبال آن توانمندسازی مردم و ذی‌نفعان و عرضه‌کنندگان محلّی در ناحیه مورد مطالعه صورت گرفته است. در مجموع آنچه ذهن محققان را برای ارزیابی موضوع و مسئله تحقیق بر آن داشت را می‌توان به صورت ذیل اشاره کرد.

سوالات پژوهش

۱- مولفه‌های فرایند اجرای قانون هدفمندی یارانه‌ها چه تأثیری بر توانمندی ذی‌نفعان محلّی گردشگری ناحیه گلدشت بروجرد دارند؟

۲- بین مولفه‌های فرایند اجرای قانون هدفمندی یارانه‌ها و مولفه‌های توسعه سکونتگاه‌های روستایی مسیر و مقصد گردشگری ناحیه مورد مطالعه چه ارتباطی وجود دارد؟

فرضیه‌های پژوهش

۱- به نظر می‌رسد فرایند اجرای قانون هدفمندی یارانه‌ها بر توانمندی ذی‌نفعان محلّی گردشگری ناحیه مورد مطالعه موثر است.

۲- به نظر می‌رسد فرایند اجرای قانون هدفمندی یارانه‌ها بر ابعاد اقتصادی، اجتماعی و کالبدی-

برنامه‌ها در واقع یکی از انواع برنامه‌های تور ایمنی هستند که در شکل‌های متنوعی در کشورهای مختلف و با نظام‌های اقتصادی متفاوت حتی در بخش گردشگری به اجرا در می‌آیند. به‌طور کلی، حوزه‌های سنتی حمایت اجتماعی عبارت‌اند از: مداخله در بازار کار، بیمه‌های اجتماعی و تورهای ایمنی. در واقع، مفهوم تور ایمنی مبتنی بر کاهش شدت فقر از طریق باز توزیع منابع در کشور است. به‌طور کلی، برنامه‌های تور ایمنی چهار هدف عمده را دنبال می‌کنند:

- اثر فوری بر کاهش نابرابری و فقر شدید
 - توانمند کردن خانوارها در راستای سرمایه‌گذاری برای دستیابی به آینده بهتر
 - مدیریت ریسک اجتماعی
 - کمک دولت برای انجام اصلاحات مناسبات اقتصادی و اجتماعی (کیبل و تیبت، ۲۰۱۲)
- بنابراین می‌توان گفت تور ایمنی مجموعه‌ای منظم و هماهنگ از سیاست‌های اجتماعی است برای کاهش فقر، کاهش نابرابری، مدیریت ریسک اجتماعی و نیز اعمال حمایت‌های اجتماعی طراحی شده است (نجفی و دهقانی، ۱۳۸۹).

با توجه به اجرای طرح هدفمندسازی یارانه‌ها توسط دولت، طراحی تور ایمنی متناسب با هدف اصلاحی دولت گامی اساسی در اجرای بهینه طرح تحول اقتصادی قلمداد می‌گردد: به‌ویژه اگر در برنامه‌های هدفمندسازی یارانه‌ها و موضع باز توزیع منابع آزاد شده و سایر سیاست‌های اجتماعی نهفته در این طرح مانند آموزش و مهارت، توانمندسازی، تصمیم‌گیری و همچون سایر کشورها، کسری درآمد در حوزه گردشگری، توانمندسازی ساکنان و

کلاسیک‌ها که مخالف جدی دخالت دولت در فعالیت‌های اقتصادی بودند، چیزی به نام یارانه به مفهوم امروزی وجود نداشت (کلانتری و رحیمی، ۱۳۸۵) در نظرهای نئوکلاسیک، دولت در ایجاد محیطی امن برای حمایت از اقشار مختلف و ایجاد یک نظام تأمین اجتماعی فراگیر در جامعه نقش اساسی دارد به‌طور کلی، یارانه یکی از ابزارهای رایج دولت‌ها برای حمایت از اقشار آسیب‌پذیر جامعه است که به صورت نقدی و غیر نقدی در اختیار مردم قرار می‌گیرد. یارانه‌های نقدی سهم عظیمی از بودجه کشور را به خود اختصاص می‌دهند و هزینه زیادی را بر دولت تحمیل می‌کنند. بر اساس تعریف بانک جهانی، پرداخت‌های نقدی به معنای تأمین کمک‌های نقدی برای فقرا یا کسانی که در معرض خطر احتمالی قرار دارند و در صورت نبود این‌گونه پرداخت‌ها ممکن است در ورطه فقر قرار گیرند، می‌باشد (تا بر، ۲۰۰۲). در مفهوم گسترده‌تر، پرداخت‌های نقدی شامل مساعده‌های اجتماعی، بیمه، مزایای مالیات شبه نقدی و نیز پرداخت‌های خصوصی است. هدف اصلی برنامه‌های پرداخت نقدی و شبه نقدی، افزایش درآمد واقعی خانوار فقیر و آسیب‌پذیر است. تفاوت اساس بین برنامه‌های نقدی و شبه نقدی در میزان قدرت انتخابی است که افراد دارای نفع در دریافت انواع کالاهای مورد نیازشان خواهند داشت. پرداخت‌های نقدی به‌صراحت به دریافت‌کنندگان این امکان را می‌دهند که دقیقاً هر آنچه را که نیاز دارند، خریداری نمایند (نجفی و دهقانی، ۱۳۸۹). بررسی مبانی نظری موجود در رابطه با برنامه‌های پرداخت نقدی در دنیا حاکی از این واقعیت است که این

۵- تورهای ایمنی اجتماعی یا تورهای ایمنی اقتصادی اجتماعی برنامه‌هایی هستند برای انتقال پول به فقرا یا افراد بدون اخذ پول از آنها است و فقر آسیب‌پذیر در برابر شوک با هدف بازداشتن آنان از رفتن به پایین‌تر از سطحی معین از

فقر. برنامه‌های ایمنی اجتماعی ممکن است از سوی بخش و اهداکنندگان کمک) یا از سوی بخش (دولت دولتی خصوصی (سازمان مردم‌نهاد، شرکت‌های خصوصی، سازمان خیریه و انتقال سرمایه غیررسمی خانوادگی) انجام شود.

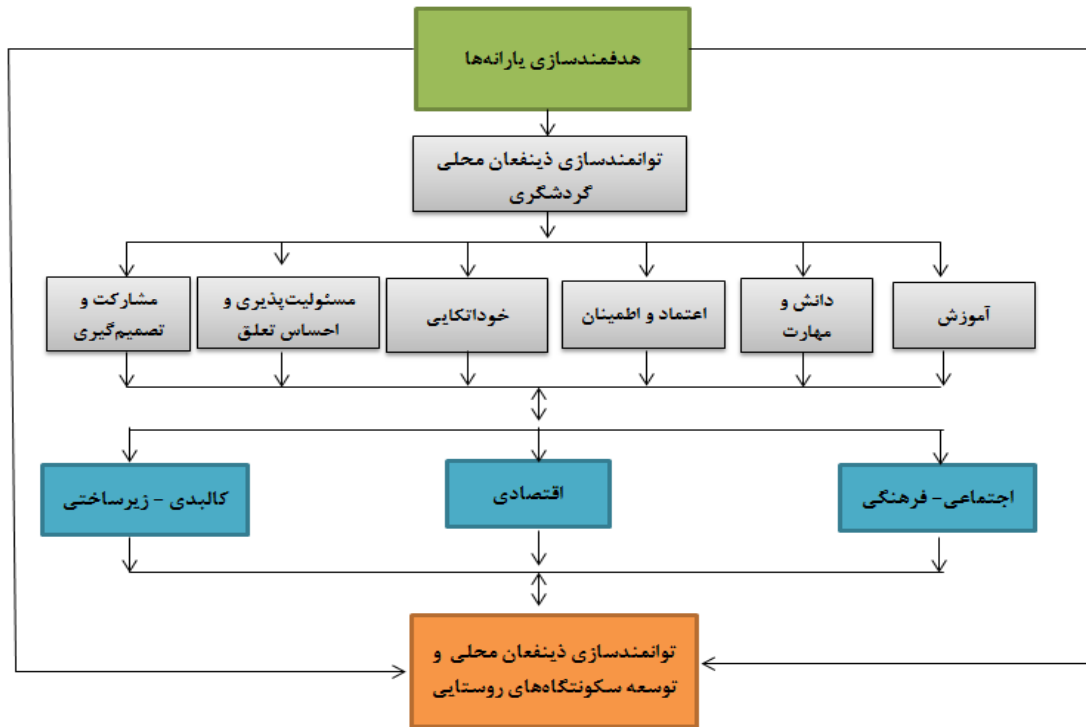
بحران توجه به یارانه‌های هدفمند و کاهش مالیات در بخش گردشگری می‌باشد است. نتایج پژوهش اسکوبرت و بریدا (۲۰۰۸) با عنوان «پویایی اثرات یارانه‌ای کردن بخش گردشگری» حاکی از آن است در کوتاه مدت، اعطای یارانه تولید به گردشگری منجر به رونق این بخش و با گذشت زمان، به انباشته شدن سهام سرمایه در سراسر اقتصاد و تولید گردشگری منجر می‌شود و در درازمدت، در مقایسه با وضعیت قبل از اجرای یارانه، تولید گردشگری در سطح بالاتر هم‌چنان باقی می‌ماند. آدورنو و همکاران (۲۰۰۸) در مقاله خود با عنوان «آیا یارانه‌ها بر رشد صنعت گردشگری اثرگذار است؟» نشان می‌دهند که توزیع یارانه در صنعت گردشگری تأثیر مثبت و معنی‌داری دارد. تجزیه و تحلیل‌ها در این پژوهش نشان می‌دهد که رشد گردش مالی، اشتغال و دارایی‌های ثابت در شرکت‌های یارانه‌ای فعال در عرصه گردشگری بیشتر و پویاتر بوده است. ازودوجی (۲۰۱۵) در مقاله‌ای با عنوان «ظرفیت‌سازی در نتیجه عملکرد خدمات گردشگری روستایی به کشورهای جنوب صحرای آفریقا» به این نتیجه می‌رسد که در کشورهای جنوب صحرای آفریقا دولت‌های محلی به‌عنوان ذی‌نفعان گردشگری روستایی خواستار توسعه روستایی هستند و جوامع محلی خواستار درآمد حاصل از توسعه صنعت گردشگری. بنابراین دولت خدمات و برنامه‌های عمومی را برای توسعه این بخش و توانمندسازی ذی‌نفعان محلی با تأکید بر شاخص‌هایی مانند آموزش و اطلاع‌رسانی، پاسخگویی، مسئولیت‌پذیری و نمایندگی ارائه می‌کند.

مدل نظری پژوهش: بر مبنای مبانی نظری و ادبیات موضوع که به‌طور خلاصه ارائه شد. رویکرد نظری پژوهش حاضر بر اساس مدل مفهومی ارائه می‌شود (شکل ۱). بر اساس این مدل، فرض اصلی این است

ذی‌نفعان آسیب‌پذیر محلی و به تبع آن توسعه سکونتگاه‌های روستایی متأثر از فعالیت‌های گردشگری به‌عنوان یکی از حلقه‌های اصلی گمشده اولویت‌های این طرح در ایران در نظر گرفته شود. در بررسی پیشینه تحقیق و ادبیات موضوع و مسئله تحقیق نیز می‌توان به موارد زیر اشاره نمود: میر محمد صادقی و رضا زاده (۱۳۹۱) در پژوهشی تحت عنوان «محاسبه کشش‌های قیمت و درآمدی تقاضای گردشگری داخلی شهر اصفهان در سال‌های ۸۸ و ۹۰ (قبل و بعد از اجرای یارانه)» به این نتیجه می‌رسند که اجرای قانون هدفمندی یارانه‌ها به‌عنوان یکی از شاخص‌ترین برنامه‌های اقتصادی و اجتماعی دولت، تبعات و تأثیرات گوناگونی در برنامه‌ریزی‌های آینده به دنبال خواهد داشت و این قانون هزینه سفر مردم را در داخل کشور بالا برده و بدون برنامه‌ریزی دولت می‌تواند اثرات منفی بر گردشگری داشته باشد. فلیشر و فلنستین (۲۰۰۰) در مقاله‌ای تحت عنوان «حمایت از گردشگری روستایی: نگاهی متفاوت» به تجزیه و تحلیل تجربی از حمایت عمومی به شرکت‌های گردشگری در مقیاس کوچک در مناطق روستایی فلسطین می‌پردازد. نتایج تحقیق با استفاده از ابزار مقرون به‌صرفه بودن و تجزیه و تحلیل هزینه و سود، نشان می‌دهد که کمک‌های عمومی (از جمله یارانه) برای این نوع از فعالیت‌ها قادر به تولید پربازده و قابل توجه در مناطق روستایی می‌شود. بلیک و سینکلر (۲۰۰۳) در تحقیق با عنوان «مدیریت بحران‌های گردشگری: واکنشی به حادثه ۱۱ سپتامبر» به تحلیل اثرات بحران گردشگری با استفاده از یک مدل ترکیبی تعادل عمومی در ایالات متحده (رکود ۱۱ سپتامبر) و هم-چنین پاسخ‌های سیاست بالقوه و بالفعل به بحران گردشگری می‌پردازد. نتایج این تحقیق بیانگر آن است که کارآمدترین وسیله برای خروج از این

روستایی اثرگذار است و جریان تأثیر و تأثر میان آن‌ها وجود دارد.

که مؤلفه فرآیند هدفمندسازی یارانه‌ها با همه ابعاد و شاخص‌های آن بر مؤلفه توانمندسازی ذی‌نفعان محلی و به تبع آن سطح توسعه سکونتگاه‌های

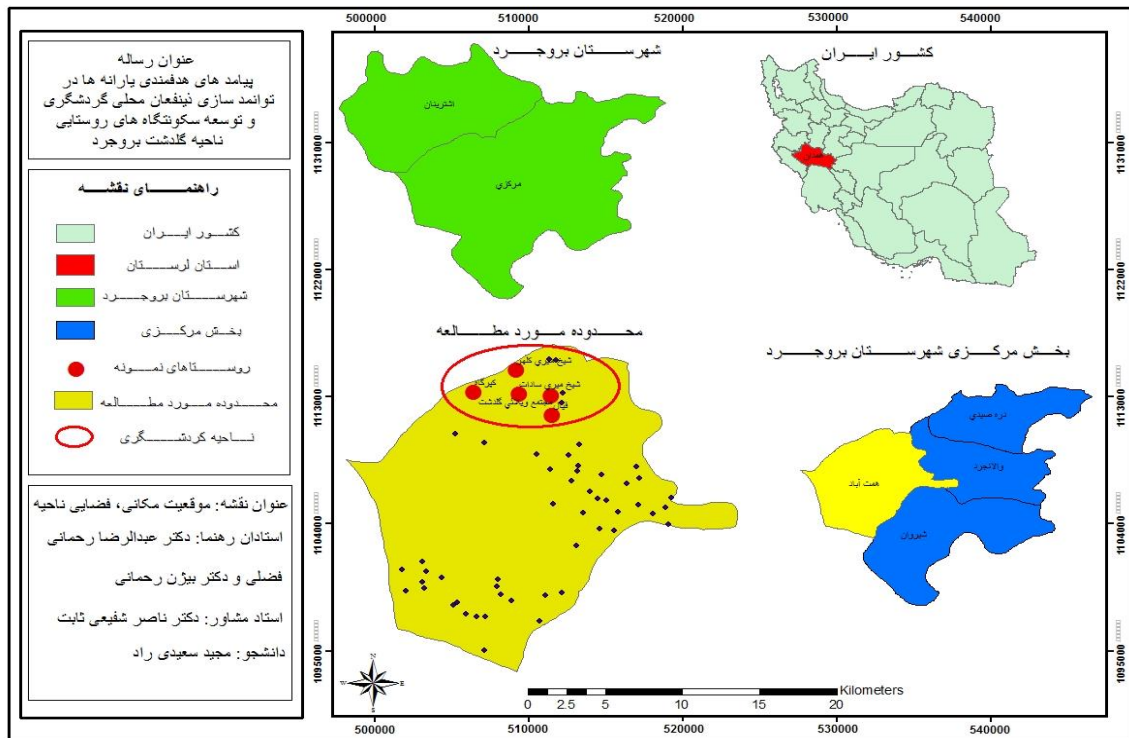


شکل ۱: الگوی مفهومی پژوهش

محدوده مورد مطالعه

شمالی با وسعت تقریبی ۱۰۴۳/۱ کیلومترمربع در نیمه جنوبی این شهرستان واقع شده است (فرمانداری ویژه بروجرد، ۱۳۹۵). این بخش از سمت شرق به استان مرکزی، از جنوب به شهرستان درود و از شمال به بخش اشترینان محدود می‌شود و در غرب به وسیله ارتفاعات کوه خراسان و گوه گرین از شهرستان خرم‌آباد جدا می‌شود (شکل ۲).

ناحیه گردشگری گلدشت در شمال غربی بخش مرکزی شهرستان بروجرد واقع شده است. این ناحیه مشتمل بر سکونتگاه‌های روستایی فیال، شیخ میری کلهر و سادات، قلعه و کپرگه می‌باشد. بخش مرکزی شهرستان بروجرد که این ناحیه را در خود جای داده است در مختصات ۴۸ درجه و ۳۵ دقیقه تا ۴۹ درجه و ۴ دقیقه طول شرقی و ۳۲ درجه و ۳۶ دقیقه تا ۳۴ درجه و ۱۱ دقیقه عرض



شکل ۲: موقعیت جغرافیایی ناحیه مورد مطالعه

مواد و روش‌ها

به طور مستقیم از آن‌ها پرسشگری به عمل آمد و به همین تعداد پرسشنامه در سطح روستا تکمیل شد (جدول ۱). انتخاب واحدهای تحلیل نمونه با در نظر گرفتن درصد توزیع آن‌ها با استفاده از نمونه‌گیری ترکیبی تصادفی شامل نمونه‌گیری نسبی یا طبقه‌ای در مرحله اول و سپس تصادفی بوده است (کوتاری، ۲۰۰۹). انتخاب و تبیین مؤلفه‌ها و شاخص‌های پژوهش با توجه به ادبیات موضوع و مشاهدات میدانی صورت گرفت. به طوری که مؤلفه‌های اثرگذار (یارانه‌های نقدی) در توانمندسازی ذی‌نفعان محلی گردشگری و توسعه سکونتگاه‌های روستایی با تعداد ۷ معیار و ۴۰ شاخص سنجیده شده است.

برای تبیین دقیق سؤال و فرضیه پژوهش، تحقیق حاضر با استفاده از روش توصیفی تحلیلی به مطالعه و بررسی پیامدهای هدفمندسازی یارانه‌ها در توانمندسازی ذی‌نفعان گردشگری و توسعه سکونتگاه‌های روستایی در ناحیه مورد مطالعه پرداخته است. با توجه به موضوع مورد بررسی تحقیق و جامعه آماری، حجم نمونه محاسبه شده برای ذی‌نفعان محلی گردشگری در ناحیه مورد مطالعه بر اساس فرمول کوکران با سطح اطمینان ۹۵ درصد و پیش برآورد واریانس ۰/۲۵ و دقت احتمالی مطلوب ۵ درصد، تعداد ۲۵۶ نفر از ساکنین محلی و عرضه‌کنندگان خدمات محلی گردشگری است که به روش تصادفی انتخاب شد و

جدول ۱: سکونتگاه‌های روستایی ناحیه مورد مطالعه و حجم خانوار نمونه آن‌ها

روستا	خانوار نمونه
قلعه حاجی عبدالله	۴۹
فیال	۱۲۰
شیخ میری سادات	۶۶
شیخ میری کلهر	۱۰
کپرگه	۱۱
مجموع	۲۵۶

جدول ۲: شاخص‌های سنجش پیامدهای هدفمندی یارانه‌ها در توانمندسازی اجتماعی و توسعه سکونتگاه‌های روستایی ناحیه گلدشت بروجرد

آموزش و اطلاع‌رسانی	دانش و مهارت
۱-افزایش سطح سواد و تحصیلات عالی، ۲-ارتقا سطح آموزش، ۳-میزان انگیزه برای فراگیری دوره‌های آموزشی، ۴-شناخت فعالیت‌های اقتصادی و اجتماعی گردشگری، ۵-مهارت حل مسائل مختلف گردشگری، ۶-میزان دسترسی به فرصت‌های آموزشی، ۷-میزان آگاهی از فعالیت‌های گردشگری، ۸-میزان بسته‌های آگاهی دهنده به گردشگران.	۱-شناخت جاذبه‌ها، ۲-مهارت در سرمایه‌گذاری فعالیت‌های گردشگری، ۳-شناخت مقوله گردشگری، ۴-شناخت فعالیت‌های اقتصادی و اجتماعی گردشگری، ۵-مهارت حل مسائل مختلف گردشگری.
اعتماد و اطمینان	خوداتکایی
۱-میزان اعتماد و اطمینان در فعالیت‌های گردشگری، ۲-میزان اعتماد و اطمینان به یکدیگر در فعالیت‌های گردشگری، ۳-میزان اعتماد و اطمینان به نهادهای تصمیم‌گیرنده، ۴-میزان اعتماد و اطمینان برای انجام فعالیت‌های گردشگری، ۵-میزان اعتماد و پذیرش اجتماعی مداخله در گردشگری روستا، ۶-میزان اعتماد و اطمینان به برنامه‌های مسئولین و متولیان امر.	۱-خوداتکایی در زمینه فعالیت‌های گردشگری، ۲-برخورداری از منابع اقتصادی و اجتماعی گردشگری، ۳-برخورداری از منابع زیربنایی و پشتیبانی و رفاهی گردشگری، ۴-فرصت‌های برابر مشارکت در فعالیت گردشگری، ۵-استقلال از نهادهای دولتی.
مسئولیت‌پذیری و احساس تعلق مکانی	مشارکت و تصمیم‌گیری
۱-میزان مسئولیت‌پذیری و احساس تعلق مکانی در زمینه فعالیت‌های گردشگری، ۲-میزان مسئولیت‌پذیری در زمینه فعالیت‌های اجتماعی و اقتصادی روستا، ۳-میزان مسئولیت‌پذیری در زمینه فعالیت‌های عمرانی و عمومی روستا، ۴-میزان تمایل و مسئولیت‌پذیری برای تداوم فعالیت.	۱-میزان مشارکت و تصمیم‌گیری در فعالیت‌های گردشگری، ۲-ارتقا میزان مشارکت و تصمیم‌گیری در فعالیت‌های گردشگری، ۳-ارتقا میزان مشارکت و تصمیم‌گیری در ایجاد زیربنای گردشگری، ۴-مشارکت و تعامل با نهادهای مسئول و مرتبط با گردشگری، ۵-میزان تمایل و انگیزه برای مشارکت و همکاری در کارهای گروهی گردشگری، ۶-میزان عضویت و مشارکت در گروه‌ها و تشکل‌های محلی گردشگری روستا، ۷-میزان مشارکت و همکاری با یکدیگر و بهبود آن، ۸-میزان مشارکت و تصمیم‌گیری در ایجاد و استفاده از فناوری اطلاعات و ارتباطات.
توانمندسازی	
۱-توانمندی اجتماعی در زمینه جذب گردشگر، ۲-توانمندی اقتصادی، ۳-میزان توانایی فردی در زمینه گردشگری و فعالیت‌های آن، ۴-آموزش‌های ارائه شده در زمینه‌های گردشگری و مشارکت در فعالیت‌های اقتصادی و اجتماعی روستا.	

گردشگری، شامل ۳ معیار و ۳۸ شاخص به شرح جدول ۳ سنجیده شده است.

هم‌چنین مؤلفه‌های اثرپذیر، سطح توانمندسازی ذی‌نفعان و توسعه سکونتگاه‌های روستایی ناحیه

جدول ۳: شاخص‌های سنجش مؤلفه‌های توانمندسازی اجتماعی و توسعه سکونتگاه‌های روستایی در ارتباط با نقش هدفمندی یارانه‌ها در ناحیه گردشگری گلدشت بروجرد

کالبدی-زیر بنایی	نظام اقتصادی
۱-میزان گسترش شبکه راه، ۲-بهبود شبکه حمل‌ونقل، ۳-بهبود وضعیت زیرساخت آب و برق، ۴-بهبود زیرساخت بهداشتی و درمانی، ۵-میزان گسترش مراکز تفریحی و ورزشی، ۶-بهبود کیفیت هتل‌ها، مثل‌ها و کیفیت مساکن، ۷-میزان برخورداری از وسیله نقلیه عمومی، ۸-میزان گسترش تلفن و اینترنت، ۹-میزان برخورداری از پمپ‌بنزین.	۱-میزان تعداد شاغلان در فعالیتهای کشاورزی و غیر کشاورزی گردشگری، ۲-افزایش عملکرد در هکتار محصولات کشاورزی، ۳-افزایش سهم ساکنان کانون گردشگری در تولید محصولات کشاورزی ۴-افزایش سهم ساکنان کانون‌های گردشگری در فرآوری محصولات کشاورزی، ۵-افزایش سهم ساکنان کانون‌های گردشگری در تولید صنایع‌دستی و کارگاهی، ۶-افزایش میزان دسترسی به یارانه و اعتبار، ۷-افزایش میزان در درآمد فعالیت کشاورزی و غیر کشاورزی، ۸-افزایش ظرفیتهای اقتصادی، ۹-افزایش سهم درآمد گردشگری، ۱۰-میزان رونق یافتن مبادله کالا در کانون‌های گردشگری، ۱۱-افزایش میزان پس‌انداز، ۱۲-میزان اجاره ویلا و آپارتمان در روستاهای مسیر و مقصد گردشگری، ۱۳-افزایش میزان سرمایه‌گذاری بخش خصوصی، ۱۴-افزایش میزان سرمایه‌گذاری بخش دولتی.
	اجتماعی فرهنگی
	۱-میزان درصد باسوادی، ۲-افزایش میزان آگاهی در زمینه مسائل اجتماعی و فرهنگی، ۳-افزایش میزان توانمندی در ارتباط با مشارکت در فعالیتهای اجتماعی، ۴-افزایش میزان توانمندی در ارتباط با مشارکت در فعالیتهای اقتصادی، ۵-افزایش میزان مهارت، ۶-متنوع شده مهارت‌ها، ۷-افزایش آموزش در ارتباط با مهارت‌های اقتصادی و صنعت گردشگری، ۸-افزایش سهم ساکنان کانون‌های گردشگری در تصمیم‌گیری مربوط به فعالیتهای اجتماعی، ۹-افزایش سهم ساکنان کانون‌های گردشگری در تصمیم‌گیری مربوط به فعالیتهای اقتصادی، ۱۰-افزایش انگیزه در ماندگاری جمعیت در سکونتگاه‌های پیرامون گردشگری، ۱۱-افزایش جمعیت در سکونتگاه‌های پیرامون کانون‌های گردشگری، ۱۲-افزایش میزان تعامل مثبت فرهنگی ساکنان کانون‌های گردشگری با گردشگران، ۱۳-افزایش ظرفیتهای اجتماعی و فرهنگی، ۱۴-افزایش تعداد گردشگران در کانون‌های گردشگری، ۱۵-افزایش تعداد تور در کانون‌های گردشگری.

ضرایب همبستگی پیرسون، استفاده شد. به‌منظور تعیین ارتباط کل مؤلفه‌های اثرگذار و یا اثرپذیر یا اثرات هدفمندی یارانه‌ها بر توانمندسازی ذی‌نفعان محلی گردشگری و توسعه سکونتگاه‌هایی روستایی محدوده مورد مطالعه از رگرسیون چند متغیره استفاده گردید (کلاتری، ۱۳۸۵). نرم‌افزار اصلی مورد استفاده برای تجزیه و تحلیل داده‌ها SPSS 22 بوده است.

جهت تعیین پایایی سؤال‌های پرسشنامه از ضریب آلفای کرونباخ استفاده شد. در این پژوهش آلفای کرونباخ برای سؤال‌های پرسشنامه ۰/۷۳۱ به دست آمد (حافظ نیا، ۱۳۸۸). برای (اعتبار)، با استفاده از روایی صوری، نظرات افراد مرتبط، بررسی و جمع‌بندی گردید (حافظ نیا، ۱۳۸۸). برای تبیین داده‌ها و برای تعیین ارتباط بین مؤلفه اثرگذار و اثرپذیر تحقیق از روش‌های آمار استنباطی یعنی

بحث و نتایج

بوده‌اند. از لحاظ وضعیت تأهل حدود ۵۶ درصد پاسخگویان متأهل و میزان ۴۴ درصد نیز مجرد بوده‌اند. هم‌چنین سطح تحصیلات حدود ۵۲ درصد پاسخگویان زیر دیپلم و ۴۸ درصد بالای دیپلم بوده است (جدول ۴).

یافته‌های توصیفی: از مجموع پرسشنامه‌های تکمیل شده در سطح سکونتگاه‌های روستایی ناحیه گلدشت بروجد، نتایج بررسی نشان داد که از میزان ۲۵۶ شرکت‌کننده در فرآیند پژوهش، حدود ۵۷ درصد پاسخگویان مرد و میزان ۴۳ درصد نیز زن

جدول ۴: یافته‌های توصیفی پرسشنامه

ویژگی‌های دموگرافی	درصد
جنس	مرد ۵۷
	زن ۴۳
وضعیت تأهل	متأهل ۵۶
	مجرد ۴۴
تحصیلات	بالاتر از دیپلم ۴۸
	زیر دیپلم ۵۲

توسعه‌یافتگی و توانمندسازی ذی‌نفعان محلی به‌صورت رتبه‌ای (طیف لیکرت از مقدار ۱ خیلی کم تا مقدار ۵ خیلی زیاد) از میانگین پاسخ‌های ساکنین سکونتگاه‌های روستایی و ذی‌نفعان محلی گردشگری نمونه تصادفی حاصل شد. شایان‌ذکر است طبق آزمون آماری پیرسون در سطح معناداری ($p=0/000$) بین تمام مؤلفه‌های اثرگذار و اثرپذیر تحقیق هم‌بستگی و رابطه مثبت و معناداری در سطح آلفا $0/01$ و با اطمینان ۹۹ وجود دارد.

یافته‌های استنباطی: ارزیابی پیامدهای هدفمندی یارانه‌ها بر توانمندسازی ذی‌نفعان محلی گردشگری و سطح توسعه سکونتگاه‌ها از دیدگاه ساکنین محلی: سطح توسعه‌یافتگی سکونتگاه‌های روستایی و توانمندسازی ذی‌نفعان محلی گردشگری ناحیه گلدشت بروجد از طریق مجموع شاخص‌های نظام اقتصادی، نظام اجتماعی و فرهنگی و نظام کالبدی- زیربنایی مطابق جدول ۵ سنجیده شده است. به‌گونه‌ای که نماگرهای اثرگذار سطح

جدول ۵: رابطه بین مؤلفه‌های اثرگذار هدفمندی یارانه‌ها بر توانمندسازی ذی‌نفعان محلی گردشگری و توسعه سکونتگاه‌های روستایی از دیدگاه ساکنین محلی

ردیف	مؤلفه نقش هدفمندی یارانه‌ها	مؤلفه اثرپذیر	Mean	Sd	Pearson		وجود رابطه
					Sig.	r	
۱	آموزش و آگاهی بخشی	توانمندسازی ذی‌نفعان محلی گردشگری و توسعه سکونتگاه‌های روستایی	۱/۹۲۴۸	۰/۷۱۹۴۵	۰/۶۲۲	۰/۰۰۰	دارد
۲	دانش و مهارت		۱/۸۷۷۳	۰/۶۶۷۳۰	۰/۸۲۷	۰/۰۰۰	دارد
۳	اعتماد و اطمینان		۱/۶۵۳۶	۰/۵۵۲۹۱	۰/۷۶۹	۰/۰۰۰	دارد

دارد	۰/۰۰۰	۰/۸۱۸	۰/۷۸۰۳۲	۱/۶۵۶۳	خودانکایی	۴
دارد	۰/۰۰۰	۰/۸۳۷	۰/۷۴۹۳۴	۱/۷۵۲۹	مسئولیت پذیری و احساس تعلق	۵
دارد	۰/۰۰۰	۰/۷۱۳	۰/۷۵۹۹۲	۱/۷۷۱۵	توانمندسازی	۶
دارد	۰/۰۰۰	۰/۶۱۱	۰/۶۹۰۸۸	۱/۷۱۲۴	مشارکت و تصمیم‌گیری	۷

توسعه سکونتگاه‌های روستایی و توانمندسازی ذی-
نفعان محلی گردشگری با عوامل ۷ گانه به میزان
۰/۹۰۶ هم‌بستگی وجود دارد. هم‌چنین ضریب
تعیین تعدیل‌شده نشان می‌دهد که ۰/۸۱۵ درصد
تغییرات میزان توانمندسازی ذی‌نفعان محلی
گردشگری و توسعه سکونتگاه‌های روستایی ناحیه
گلدشت بروجرد از طریق ترکیب خطی متغیرهای
چهارگانه تبیین شده است (جدول ۶).

ارزیابی نهایی تأثیر هدفمندسازی یارانه‌ها در
توانمندسازی ذی‌نفعان محلی و توسعه سکونتگاه‌های
روستایی ناحیه گلدشت: برای تعیین شدت میزان
همبستگی تعداد ۷ مؤلفه اثرگذار یارانه‌های نقدی
در ارتباط با مؤلفه‌های اثرپذیر سطح توسعه‌یافتگی
سکونتگاه‌های روستایی و توانمندسازی ذی‌نفعان
محلی گردشگری که رابطه معناداری دارند، از
طریق رگرسیون چند متغیره تحلیل گردید. نتایج
بدست آمده از نظر مردم نشان می‌دهد که میان

جدول ۶: نتایج رگرسیون متغیرهای اصلی هفت‌گانه در ارتباط با توانمندسازی ذی‌نفعان محلی و برآیند توسعه
سکونتگاه‌ها از دیدگاه مردم

مدل	ضریب همبستگی چندگانه	ضریب تعیین R	ضریب تعیین تعدیل‌شده R	اشتباه معیار
۱	۰/۹۰۶ (a)	۰/۸۲۰	۰/۸۱۵	۰/۲۶۸۳۶

وابسته سطح توانمندسازی ذی‌نفعان محلی
گردشگری و توسعه‌یافتگی سکونتگاه‌های روستایی
ناحیه گلدشت بروجرد است (جدول ۷).

هم‌چنین بر اساس مقدار محاسبه شده برای F، در
سطح ۹۹ درصد، می‌توان گفت که از دیدگاه مردم
محلی ترکیب خطی متغیرهای مستقل به‌طور
معناداری قادر به تبیین و پیش‌بینی تغییرات متغیر

جدول ۷: معناداری رگرسیون متغیرهای اصلی ۷ گانه بر متغیر توانمندسازی ذی‌نفعان محلی گردشگری و برآیند توسعه سکونتگاه روستایی از دیدگاه مردم ANOVA(b)

مدل	مجموع مربعات	درجه آزادی df	میانگین مربعات	F	سطح معناداری Sig.
۱	۸۱/۴۷۶	۷	۱۱/۶۳۹	۱۶۱/۶۱۸	۰/۰۰۰(a)
	۱۷/۸۶۰	۲۴۸	۰/۰۷۲		
	۹۹/۳۳۶	۲۵۵			

۰/۴۵۳، مسئولیت‌پذیری و احساس تعلق مکانی با ضریب تأثیر ۰/۳۴۶، مشارکت و تصمیم‌گیری با ضریب تأثیر ۰/۰۵۴ در میزان توانمندسازی ذی-نفعان محلی و توسعه سکونتگاه‌های روستایی مسیر و مقصد گردشگری ناحیه مورد مطالعه اثر گذارند. هرچند برخی از متغیرها مانند متغیر آموزش و آگاهی بخشی، دانش و مهارت و توانمندسازی به دلیل عدم وجود سازوکاری مناسب در اجرای یارانه‌های هدفمند در میزان توانمندسازی ذی‌نفعان محلی و توسعه سکونتگاه‌های روستایی اثرگذار نیستند و لازم است روی این شاخص‌ها کار و برنامه‌ریزی بیشتری صورت پذیرد (جدول ۸).

درنهایت بر اساس ضریب استاندارد شده تأثیر متغیرهای مستقل بر متغیر وابسته، نتایج از نظر پاسخ‌دهندگان و مردم محلی نشان می‌دهد که یارانه نقدی تنها در ۵ شاخص تأثیر آماری معناداری بر میزان توسعه‌یافتگی و توانمندسازی ذی‌نفعان محلی گردشگری دارند. هم‌چنین، ضریب تأثیر متغیرها بر میزان توسعه‌یافتگی سکونتگاه‌های روستایی در ارتباط با گردشگری، متغیر ویژگی‌های خوداتکایی با ضریب تأثیر ۰/۵۰۷ بیشترین میزان اثر را بر توانمندسازی ذی‌نفعان محلی و به تبع آن توسعه سکونتگاه روستایی دارد و پس از آن، به ترتیب متغیرهای اعتماد و اطمینان با ضریب تأثیر

جدول ۸: ضرایب میزان شدت اثرگذاری متغیرهای مستقل بر وابسته از دیدگاه مردم و ذی‌نفعان محلی گردشگری Coefficients (a)

سطح معناداری Sig.	T	ضریب غیر استاندارد		مدل
		ضریب استاندارد Beta	Std. Error B	
۰/۰۰۰	۳/۷۸۵		۰/۰۶۳	۱
۰/۰۰۰	۷/۰۶۹	۰/۴۵۳	۰/۰۷۲	عرض از مبدأ
۰/۰۰۰	۴/۸۳۸	۰/۵۰۷	۰/۰۸۴	اعتماد و اطمینان
۰/۰۰۰	۵/۵۴۶	۰/۳۴۶	۰/۰۵۲	خوداتکایی
۰/۰۰۰	-۴/۵۰۸	-۰/۳۸۱	۰/۰۶۹	مسئولیت‌پذیری و احساس تعلق
۰/۰۰۰			-۰/۳۱۳	توانمندسازی

بنابراین براساس نظر مردم محلی و ذی‌نفعان، در وضع موجود اکثر عوامل ۷ گانه به غیر از عوامل یاد شده اثرات مثبتی می‌تواند بر توانمندسازی این ذی‌نفعان محلی گردشگری و توسعه سکونتگاه‌های روستایی مسیر و مقصد گردشگری داشته است.

نتیجه‌گیری

یارانه‌های هدفمند در بسیاری از کشورها به‌مثابه یکی از مهم‌ترین مؤلفه‌های اثرگذار در نظام فضایی گردشگری علاوه بر تحول و توسعه ساختار و عملکرد و همچنین توانمندسازی ذی‌نفعان محلی گردشگری در سطح مناطق و نواحی، موجب بهبود سطح توسعه‌یافتگی شاخص‌های نظام محیطی، اجتماعی-اقتصادی، کالبدی و زیر بنایی سکونتگاه‌های مسیر و مقصد گردشگری می‌شوند. از این‌رو، بخش‌های نادیده گرفته شده در جریان فضایی گردشگری و بین مؤلفه‌های اثرگذار (هدفمندی یارانه‌ها) با سطح توانمندی ذی‌نفعان محلی گردشگری و توسعه‌یافتگی سکونتگاه‌های روستایی مسیر و مقصد گردشگری ناحیه گلدشت بروجرد، به‌عنوان ظرفیت‌های هستند که می‌توانند در بهبود شاخص‌های توسعه سکونتگاه‌ها مؤثر باشند. البته، یافته‌های تحقیق حاضر نشان می‌دهد، عدم وجود سازوکاری مناسب در اجرای یارانه‌های هدفمند و تسری آن به بخش گردشگری، باعث ناپایداری گردشگری شده است. از این‌رو در این زمینه ذی‌نفعان محلی و متولیان مقوله گردشگری سکونتگاه‌های روستایی مسیر و مقصد گردشگری ناحیه گلدشت آن‌چنان که باید نتوانسته‌اند سرمایه‌گذاری لازم را در زمینه کارآفرینی و اشتغال ناشی گردشگری روستایی انجام دهند. بنابراین منافع مثبت و همه‌جانبه یارانه‌های هدفمند، در توانمندسازی ذی‌نفعان محلی و به‌تبع آن بهبود وضعیت اقتصادی، اجتماعی و کالبدی-زیربنایی سکونتگاه‌های روستایی مسیر و مقصد گردشگری

می‌باشد. این نتایج با یافته‌های تحقیق بلیک و سینکلیر، وروسکی و همکاران، فلیشر و فلنستین مشابهت دارد. اما در برخی از شاخص‌ها همان‌طور که در قسمت یافته‌ها از مدنظر گذشت هم‌بستگی معناداری مشاهده نشد و با یافته‌های سایر محققان مخصوصاً از دوجی، متفاوت است. بنابراین این عدم هم‌بستگی باعث کاهش عملکرد دوسویه و مثبت میان هدفمندی یارانه‌ها با توانمندسازی ذی‌نفعان محلی و توسعه سکونتگاه‌های روستایی ناشی از گردشگری در ناحیه مورد مطالعه شده است، به‌طوری‌که بر اساس داده‌های پرسشنامه ۶۲ درصد از مردم و ذی‌نفعان محلی اذعان داشته‌اند که وضعیت گردشگری ناحیه مورد مطالعه قبل و بعد از هدفمندی یارانه‌ها بهبود چشمگیری نداشته و حتی با افزایش هزینه‌های حمل و نقل و مسکن و اقامت و غذا و ... جذب گردشگر با مشکل مواجه شده است. از این‌رو، با توجه به نقش مثبت و هم‌افزای یارانه‌های هدفمند و تسری آن به بخش گردشگری و به دنبال آن توانمندسازی ذی‌نفعان و توسعه سکونتگاه‌های روستایی، و نیز تأکید فراوان محققان متعدد و همچنین تجربیات سایر کشورها که در این زمینه داشته‌اند، لزوم توجه دولت به ارتقای این شاخص‌ها و افزایش توانمندسازی ذی-نفعان محلی از طریق ارائه خدمات اعتباری و برنامه‌های یکپارچه تور ایمنی و اجتماع محور در این راستا، موجب بهبود وضعیت شاخص‌های توسعه‌یافتگی سکونتگاه‌های روستایی مسیر و مقصد گردشگری می‌گردد. در این راستا، برای تعمیق و گسترش نقش هدفمندی یارانه‌ها توسط دولت و توانمندسازی ذی‌نفعان محلی گردشگری و توسعه سکونتگاه‌های روستایی راهبردهای پیشنهادی زیر می‌تواند راه‌گشا باشد.

۱- ایجاد سازوکاری مناسب برای اجرای اصولی هدفمندسازی یارانه‌ها و تسری درآمدهای حاصل از

۶- اعطای اعتبارات خرد و یارانه‌های بیشتر به ذی-نفعان و کارآفرینان برتر محلی در زمینه گردشگری و فعالیت‌های مربوط به جذب گردشگر

۷- ایجاد بستر مناسب رقابت برای جلب مشارکت بیشتر ذی‌نفعان محلی گردشگری در گسترش مراکز اقامتی، پذیرایی و پشتیبانی و رفاهی گردشگری در سکونتگاه‌های روستایی توسط دولت

۸- ایجاد تشکلی از نیروهای متخصص، اعم از بومی و غیربومی به‌منظور مشارکت در فرایند تصمیم‌گیری، افزایش دانش و مهارت، ظرفیت‌سازی و .. در خصوص گردشگری و جذب گردشگر در سطح محلی

۹- حمایت و بازاریابی مناسب افزایش تولیدات کشاورزی و غیر کشاورزی بومی ناشی از فعالیت‌های گردشگری و عرضه به گردشگران

۱۰- معافیت‌های مالیاتی و پولی ذی‌نفعان و کارآفرینان محلی برتر به دلیل مشارکت بیشتر در گردشگری و فعالیت‌های مربوط به آن

هدفمندی به بخش گردشگری در کنار سایر بخش‌ها

۲- آموزش و اطلاع‌رسانی به ساکنان و ذی‌نفعان محلی سکونتگاه‌های روستایی مسیر و مقصد گردشگری درباره منافع سرمایه‌گذاری یارانه‌های نقدی در فعالیت‌های مربوط به گردشگری در سایه حکمروایی شایسته و مدیریت نوین روستایی (دهیاری هاو شوراها)

۳- اعطای یارانه و خدمات اعتباری به تورها و گردشگران مختلف و ترغیب آن‌ها برای سفر و سرمایه‌گذاری در سکونتگاه‌های روستایی این ناحیه

۴- تشکیل تعاونی و واحدهای اقتصادی و تولیدی گردشگری در سکونتگاه‌های روستایی مسیر و مقصد گردشگری و حمایت آن توسط دولت به‌صورت اعتبارات خرد یا یارانه

۵- سرمایه‌گذاری ذی‌نفعان محلی گردشگری در مؤسسات مالی و اعتباری مانند بانک گردشگری و اعطای تسهیلات جهت اشتغال‌زایی و کارآفرینی با وثیقه کارت یارانه به آن‌ها

منابع

- حافظ نیا، م.، ۱۳۸۸. مقدمه‌ای بر روش تحقیق در علوم انسانی، تهران، انتشارات سمت، ص ۱۳۱ تا ۱۳۲.
- فرج زاده، ز. و نجفی، ب.، ۱۳۸۳. اثرات کاهش یارانه مواد غذایی بر مصرف‌کنندگان در ایران. پژوهش‌های اقتصادی ایران، سال ششم، شماره ۲۰، ص ۱۳۵ تا ۱۵۶.
- دینی ترکمانی، ع.، ۱۳۸۹. هدفمندسازی یارانه‌ها، هدف‌ها و چالش‌ها، اطلاعات سیاسی- اقتصادی، سال بیست و پنجم، ص ۲۸۱-۲۸۲.
- رضانی نامقی، م. و خدیوی، م.، ۱۳۹۱. اثرات و پیامدهای طرح هدفمندی یارانه‌ها بر اقتصاد روستایی (نمونه موردی، بخش کوهسرخ، شهرستان
- کاشمر)، همایش ملی توسعه روستایی، رشت، دانشگاه گیلان.
- کلانتری، خ.، ۱۳۸۵. پردازش و تحلیل داده‌ها در تحقیقات اجتماعی-اقتصادی با استفاده از نرم‌افزار SPSS، تهران، نشر شریف، چاپ دوم، ۱۸۱ ص.
- کلانتری، ع. و رحیمی، ع.، ۱۳۸۵. بررسی اقتصادی سوبسید، موسسه مطالعات بازرگانی، چاپ سوم، ۲۱۸ ص.
- میر محمدصادقی، ج. و رضازاده، م.، ۱۳۹۱. محاسبه کشش‌های قیمت و درآمدی تقاضای گردشگری داخلی شهر اصفهان در سال‌های ۸۸ و ۹۰ (قبل و بعد از اجرای یارانه)، نشریه جغرافیا و مطالعات محیطی، دوره ۱، شماره ۲، ص ۵۵-۶۶.

-نجفی، ن. و دهقانی، ف.، ۱۳۸۹. بررسی و ارزیابی روش‌های پرداخت نقدی یارانها در دنیا، راهبرد توسعه، شماره ۲۳، ۲۳۸ ص.

- Adorno, V., Bernini, C. and Pellegrini, G., 1992. Do Capital Subsidies Affect Growth in the Tourism Industry, P.1-2.
- Blake, A. and Sinclair, M., 2003. TOURISM CRISIS MANAGEMENT, US Response to September 11, Annals of Tourism Research, v. 30(4), p. 813-832.
- Cable, D.A. and Tippett, R. M., 2012. Poverty and the Social Safety Net, p. 1.
- Dorward, A., Chirwa, E., Boughton, D., Crawford, E., Jayne, T., Slater, R. and Tsoka, M., 2008. Towards 'smart' subsidies in agriculture? Lessons in recent experience in Malawi, Natural resources perspectives, 116 p.
- Ezeudji, I.O., 2015. Building capabilities for sub-Saharan Africa's rural tourism services performance, African Journal for Physical Health Education, Recreation and Dance, Supplement, v. 21, p. 68-75.
- Fleischer, A. and Felsenstein, D., 2000. Support for rural tourism, Does it make a difference?, Annals of Tourism Research, v. 27(4), p. 1007-1024.
- Kothari, C.R., 2009. Research methodology, method and techniques (Second Revised Edition), New Age International Publishers, New Delhi, 401 p.
- OECD., 2005. Subsidy Reform and Sustainable Development, Economic, Environmental and social aspects.
- Sirvavastave, D.k. and Bhujanga Rao, C., 2003. Governments Subsidies in India Issues and Approach, National Institute for Public Finance and Policy.
- Schubert, S.F. and Gabriel Brida, J., 2008. Dynamic effects of subsidizing the tourism sector, Tourism Economics, v. 14(1), p. 57-80.
- Tabor, S.R., 2002. Assisting the poor with cash, Design and implementation of social transfer programs, World Bank Social Protection Discussion Paper, 223 p.
- Vrhovski, D., Földing, B. and Prebanic, S., 2014. Government subsidies efficiency analysis in the tourism sector in Croatia, In Faculty of Tourism and Hospitality Management in Opatija, Biennial International Congress, Tourism & Hospitality Industry, University of Rijeka, 161 p.