

## تأثیر بازارچه‌های موقت مرزی استان کردستان در بهبود زیست‌پذیری سکونتگاه‌های مرزی با تأکید بر پیامدهای زیست‌محیطی

هادی سعیدی<sup>۱</sup>، یوسف قنبری<sup>۱\*</sup>، حمید برقی<sup>۱</sup>

۱- گروه جغرافیا و برنامه‌ریزی روستایی، دانشکده علوم جغرافیایی و برنامه‌ریزی، دانشگاه اصفهان، اصفهان، ایران

(پژوهشی)

پذیرش مقاله: ۱۴۰۰/۱/۱۸ تأیید نهایی مقاله: ۱۴۰۰/۶/۲۳

### چکیده

نوشتر حاضر درصدد است اثرات زیست‌محیطی مبادلات مرزی را قبل و بعد از احداث بازارچه‌های موقت مرزی بر سکونتگاه‌های مرزی استان کردستان بررسی و تبیین نماید. در این راستا از هر دو روش تحقیق کمی و کیفی بهره گرفته شده است. داده‌ها به دو روش کتابخانه‌ای و میدانی (توزیع ۹۰ پرسشنامه) گردآوری شده‌اند. برای تجزیه و تحلیل داده‌های کمی از نرم‌افزار SPSS و آزمون آماری ویلکاکسون، و برای تجزیه و تحلیل داده‌های کیفی از نقطه نظرات اساتید، مدیران اجرایی، دستاوردهای پژوهش و مشاهدات میدانی استفاده شده است. یافته‌های تحقیق نشان می‌دهند که به دنبال احداث بازارچه‌های موقت مرزی شاخص‌هایی چون بهره‌گیری غیرمستعارف از جنگل و فراورده‌های آن ۱۰۰ درصد، هدررفت منابع آب در کشاورزی ۹۱ درصد، شکار گونه‌های جانوری بومی و برداشت بی‌رویه گیاهان خوراکی محلی ۹۱ درصد، تخلیه زباله و فضولات حیوانی بدون کنترل در محدوده روستا و خارج از آن ۵۵ درصد، و چرای مفراط و بی‌رویه دام ۷۳/۳ درصد نسبت به دوره قبل از احداث بازارچه‌ها کاهش پیدا کرده‌اند. همچنین شاخص‌هایی چون مشارکت در اطفای حریق جنگل ۷۳ درصد، مشارکت در سمن‌های زیست‌محیطی ۱۰۰ درصد و روند تغییر کاربری اراضی کشاورزی به غیر (پیامد نامطلوب)، ۷۲ درصد نسبت به دوره قبل از احداث بازارچه‌های موقت افزایش پیدا کرده است، اما در کاهش مصرف کود و سموم شیمیایی مورد استفاده در کشاورزی تغییر چشم‌گیری به وجود نیامده است.

**واژه‌های کلیدی:** استان کردستان، بازارچه‌های موقت مرزی، تنوع معیشتی، زیست‌پذیری، محیط زیست.

## مقدمه

زیست‌پذیری<sup>۱</sup> مفهومی کلی است که با تعدادی از مفاهیم و اصطلاحات دیگر مانند پایداری، کیفیت مکان و اجتماع سالم در ارتباط است (خراسانی و همکاران، ۱۳۹۲). نظریه زیست‌پذیری اولین بار بر مبنای کار آبراهام مازلو<sup>۲</sup> براساس نیازهای انسانی شکل گرفت (Rodclif, 2001). اهمیت فزاینده زیست‌پذیری ناشی از افزایش آگاهی به الگوهای ناپایدار زندگی و مصرف ناسالم و ناپایدار است که در درازمدت موجب کاهش توان منابع محیطی برای حمایت از جمعیت زمین می‌شود (خراسانی و همکاران، ۱۳۹۱). موضوع اساسی برای ارزیابی جامع کیفیت زیست‌پذیری سکونتگاه‌های روستایی، انتخاب شاخص‌های مناسب است. (Zhangmao, 2009). محققین برای این مهم و براساس سه اصل رقابت‌پذیری، قابلیت اندازه‌گیری و پویایی پنج شاخص کالبدی، فرهنگی، بهداشتی، اقتصادی و زیست محیطی را برای زیست‌پذیری پیشنهاد داده‌اند (Zhangmao, 2009; Xu xurang, 2007). موضوعاتی چون چگونگی بنا نهادن روستایی زیست‌پذیر و معیارهایی که برای ارزیابی زیست‌پذیری روستاها بایستی در نظر گرفت، از جمله موضوعات مهم و آکادمیک در مطالعات روستایی است (Zhangmao, 2009). به‌طور کلی سکه زیست‌پذیری دو روی معیشت و پایداری بوم‌شناختی دارد (Cedar Hill Municipality, 2008). بدین ترتیب یکی از ابعاد زیست‌پذیری، معیشت پایدار است. یکی از راه‌حل‌های افزایش پایداری معیشت روستایی، تنوع معیشتی<sup>۳</sup> است. تنوع معیشتی به دلیل تاکید بر تولید فرصت‌های شغلی بهتر جهت توانمند نمودن خانوارهای روستایی منجر به کاهش فقر می‌شود (Gutam and Anderson, 2017). یکی از گزینه‌های متنوع‌سازی معیشت روستایی در

سکونتگاه‌های مرزی مبادلات مرزی است. مبادلات مرزی منبع درآمد، خوداشتغالی و تهیه کالاهای مصرفی ارزان برای روستائیان است (Hebtamo et al, 2016). همچنین ابزار مهمی برای افزایش فرصت‌های شغلی (Yacob, 2006; World Bank, 2006) and Catel, 2012)، کاهش فقر، تامین معیشت مردم، افزایش پس‌انداز، مشوق سایر فعالیت‌ها (Winston set, 2009) و نقش‌آفرینی بانوان است (USAID, 2012; Habtamu et al, 2016) (Higgins, 2012) که منجر به افزایش امنیت غذایی و کاهش فقر می‌شود (Little, 2007). پس از تامین معیشت روی دیگر سکه زیست‌پذیری، محیط زیست پایدار است (www.livability.org/project). در سکونتگاه‌های روستایی علی‌رغم مزایای فراوانی چون نیروی انسانی با دستمزد پایین، زمین و کالاهای ارزان به دلیل دانش محدود، محدودیت کیفی نیروی انسانی، درآمد محدود و ضعف تکنولوژی فرایند توسعه با بسترهای زیست‌محیطی همخوانی ندارد و این مسئله سبب برهم خوردن تعادل محیط زیست می‌شود (Zhangmao, 2009). زمانی که انسان تعادل طبیعی موجود در محیط زیست را برهم می‌زند آثار بدی از خود نیز بر جا می‌گذارد. هدررفت منابع آب، استفاده وسیع از سموم و کودهای شیمیایی، بیابان‌زایی و توسعه اراضی کشاورزی در عرصه‌های جنگلی، تخریب جنگل، مراتع و تبدیل آنها به اراضی کشاورزی از جمله موارد مهم در برهم زدن توازن طبیعی موجود در محیط زیست است که مشکل بسیاری از مناطق دنیا می‌باشد (شهبازی، ۱۳۷۲). به دلیل فقر گسترده و نفوذ بیش از حد آن در جوامع روستایی سواستفاده از منابع طبیعی، بهره‌برداری بی‌رویه و تخریب منابع جنگلی نمود گسترده‌ایی دارد (فیروزآبادی و عظیم‌زاده، ۱۳۹۱ و ایلدرمی و همکاران، ۱۳۹۴).

محیط زیست از دیگر سو، در این تحقیق تلاش بر این است که به دو سوال اساسی پاسخ داده شود: (۱) آیا بین احداث بازارچه‌های موقت مرزی و تخریب یا عدم تخریبات محیط زیست در محدوده مورد مطالعه رابطه‌ای وجود دارد؟ (۲) آیا این ارتباط در راستای کاهش تخریبات محیط زیست و سرانجام بهبود زیست‌پذیری سکونتگاه‌های روستایی است؟

#### پیشینه پژوهش

سازمان برنامه و بودجه در سال ۱۳۵۵ در تحقیقی تحت عنوان گزارشی پیرامون مناطق مرزی استان کردستان، نتیجه می‌گیرد که نظر به وضعیت اقتصادی، اجتماعی و فرهنگی موجود و همسایگی استان با کشور عراق، پدیده داد و ستد به شیوه‌های مرسوم بین طرفین مرز انجام می‌شود و این پدیده می‌تواند پیامدهای متفاوتی در عرصه‌های ملی دو کشور به دنبال داشته باشد. شادی طلب در سال ۱۳۸۱، معتقد است سال‌های ۱۹۹۰ تا ۱۹۹۵ مناطق تحت پوشش جنگل در کشورهای توسعه یافته، ۱/۷۵ درصد افزایش یافته در حالی که در کشورهای در حال توسعه سالانه ۱۳/۷ میلیون هکتار از سطح جنگل کاسته شده است. در قاره آسیا بخش عمده جنگل‌زدایی در جنوب و جنوب شرقی اتفاق افتاده است. نتیجه پژوهش امینی و همکاران در سال ۱۳۸۷ تحت عنوان بررسی مدل-سازی احتمال تخریب جنگل‌های غرب کشور با استفاده از GIS و RS، بر این است که در سال‌های ۸۰ تا ۸۷ تخریبات عرصه‌های جنگلی در بخش‌های مرزی روند کاهشی در مقایسه با سایر نواحی دور از مرز سه شهرستان مریوان، بانه و سروآباد داشته است. نتیجه پژوهش خراسانی و همکاران در سال ۱۳۹۱، تحت عنوان سنجش و ارزیابی زیست‌پذیری روستاهای پیرامون شهری گویای آن است که روستاهای مورد مطالعه از زیست‌پذیری مطلوبی

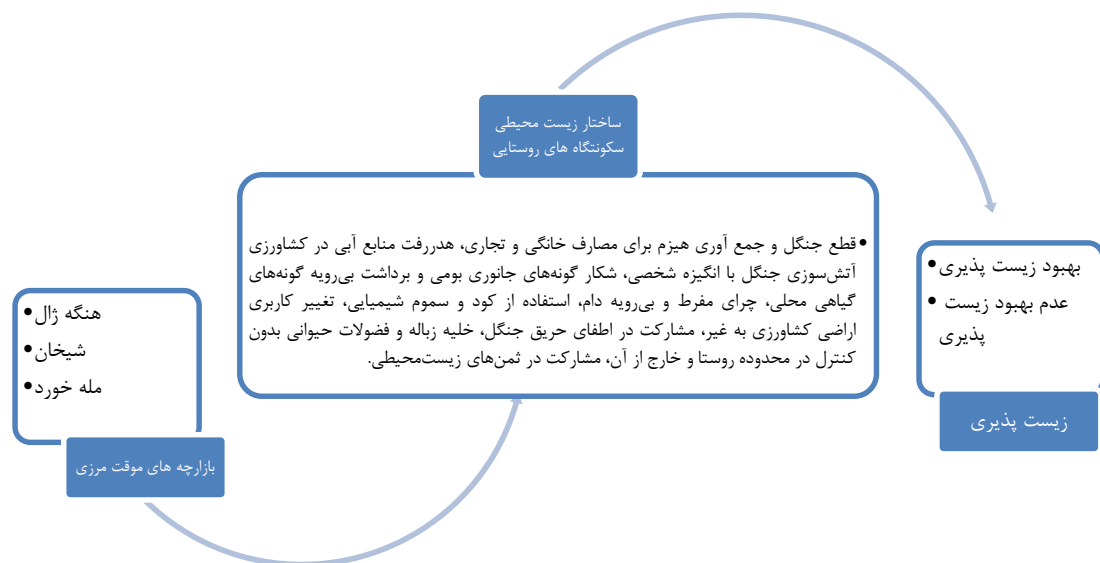
سطح موفقیت و توسعه یافتگی مناطق مرزی در مقایسه با مناطق مرکزی کمتر است و همین مسئله بر اقتصاد آنها تأثیر منفی می‌گذارد، در نتیجه بارزترین نمودهای فقر اقتصادی در روستاهای مناطق مرزی است. محدودیت‌های مالی و فقر متاثر از آن در گذر زمان سبب بهره‌برداری بی‌رویه و نامتعارف از منابع طبیعی در محدوده مورد مطالعه شده است و این مسأله در سطح منطقه سبب تنش-های زیست‌محیطی از جمله نوسانات اقلیمی، فرسایش، کاهش منابع آبی، سیل، انقراض گونه‌های گیاهی و جانوری، نابودی عرصه‌های جنگلی و اختلاط بصری شده است. امروزه نظر به معضلات موجود، صاحب‌نظران بین‌المللی بر این عقیده هستند که باید جدای از سیاست‌ها و استراتژی‌های کلان توسعه، به‌طور ویژه و مشخص به امر توسعه روستاها و ریشه کنی فقر گسترده‌ایی که در سکونتگاه‌های روستایی و به‌ویژه در نواحی مرزی حاکم است، پرداخت. یکی از ضرورت‌های اجتناب-ناپذیر در این مناطق بهره‌گیری از فرصت‌های اقتصادی مرز است. تحول در کارکردهای مرز و نگرش بدان به مثابه یک فرصت اقتصادی از سوی حاکمیت، فرصت‌های شغلی متنوعی را در این مناطق ایجاد کرده است (سازمان برنامه و بودجه، ۱۳۵۵؛ مرادی، ۱۳۸۱؛ محمدی و همکاران، ۱۳۹۶ و کهنه پوشی و شایان، ۱۳۹۲). در بازارچه‌های مرزی موقت، تخلیه، بارگیری و حمل کالا سبب ایجاد فرصت‌های شغلی متنوعی در سکونتگاه‌های روستایی شهرستان‌های مرزی شده است و مبادلات مرزی به عنوان یکی از فعالیت‌های اصلی مردم این نواحی زمینه اشتغال و تامین معیشت مردم را در پی داشته است، که سبب تحولات زیادی در حوزه-های اقتصادی، اجتماعی، کالبدی و محیط زیست شده است. با در نظر گرفتن ضرورت‌های جهانی از یک سو و افزایش دغدغه‌های محلی نسبت به

بازار توان پاسخ‌دهی به تقاضای متقاضیان را نداشته باشد مبادلات مرزی غیررسمی منبع امنیت غذایی برای ساکنین است. وینستون ست (Winston set, 2009) در مقاله خویش نقش تجارت غیررسمی در میانمار را بررسی نموده است. بنا به نتایج ایشان در کشورهای که محدودیت در بخش رسمی وجود دارد فعالیت‌های غیررسمی به صورت عادی به وجود می‌آید، از نگاه ایشان بخش غیررسمی الزاماً بد و غیرقانونی نیست، مبادلات غیررسمی دارای هزینه و سود کمتری است. وی اعتقاد دارد مادام که محدودیت‌ها در بخش رسمی اقتصاد باقی است. هرگونه تلاش برای از بین بردن این بخش ممکن است هزینه‌ای بیشتر از سود داشته باشد. لیزر و مويس (Lesser and Moise, 2009) در مقاله خویش تحت عنوان تجارت غیررسمی و اصلاح زیرساخت‌های تجاری در آفریقا، نشان می‌دهند که بخش غیررسمی هنوز بخش مهمی از اقتصاد کشورهای در حال توسعه را تشکیل می‌دهد، در حالی که این پدیده ممکن است راه‌حلی کوتاه مدت برای خانواده‌های فقیر باشد اما در بلند مدت چالش بزرگی برای توسعه اقتصادی کشورهای آفریقایی است. کامنسکی و میترا (Kaminski and Mitra, 2009) در مقاله خویش تحت عنوان تجارت محدود و تجارت مرزی در آسیای مرکزی، مبادلات مرزی را جریان کالا و خدمات پنداشته که با پیمودن چندین کیلومتر در مسیر مرز بین‌المللی انجام می‌شود. مبادلات مرزی به دو صورت رسمی<sup>۴</sup> (CBT) و غیررسمی<sup>۵</sup> (ICBT)، انجام می‌شود. وزارت صنعت و تجارت رواندا در سال ۲۰۱۳، در پژوهش خویش تحت عنوان آمار تجارت غیررسمی، بیان می‌کند که صادرات غیررسمی رواندا به کشورهای همسایه در سال ۲۰۱۱، ۵۱ درصد بیشتر از صادرات رسمی است. از منظر این تحقیق تجارت غیررسمی ابزار مهمی برای مبارزه با فقر است. بیش از ۸۰ درصد

برخوردار نیستند، اگرچه در شاخص‌های اجتماعی-اقتصادی وضعیت نسبت به شاخص‌های زیست-محیطی بهتر شده است. کهنه‌پوشی و جلالیان در سال ۱۳۹۲، در پژوهش خویش به بررسی تأثیرات اقتصاد قاچاق کالا بر شهرهای مرزی مریوان، پرداخته‌اند. نتایج تحقیق ایشان حاکی از تأثیرات مثبت و قابل توجه قاچاق کالا بر میزان اشتغال و درآمد ساکنین شهر «مریوان» و نیز تأثیر قاچاق کالا بر سایر بخش‌های اقتصادی منطقه می‌باشد. منوچهری و طیب‌نیا در سال ۱۳۹۵، در مقاله خویش به نقش بازارچه‌های مرزی در توسعه اجتماعی-اقتصادی روستاهای مرزی، بخش خاومیرآباد شهرستان مریوان پرداخته‌اند. نتایج این پژوهش حاکی از اثرگذاری محدود مبادلات مرزی در منطقه مورد مطالعه است. نتایج تحقیق ویسی و همکاران در سال ۱۳۹۵، تحت عنوان اثر بازارچه‌های مرزی بر معیشت پایدار پس‌کرانه‌های روستایی، بخش خاومیرآباد، نشان می‌دهد که تاسیس بازارچه‌های مرزی نقش مثبت و موثری در ارتقای سطح معیشت روستائیان و افزایش میزان دارایی‌های آن‌ها داشته است، محمدی و همکاران در سال ۱۳۹۶، تأثیر بازارچه‌های مرزی بر زیست-پذیری فضای محیطی و کالبدی دو دهستان دزلی و خاومیرآباد را بررسی نموده‌اند، نتیجه پژوهش ایشان در دو دهستان بعد از احداث بازارچه‌های مرزی گویای وقوع تأثیر مطلوب در ساختار محیطی و کالبدی است، و اثرات بازارچه به‌ویژه در دو شاخص مسکن روستایی و بهای اراضی کشاورزی قابل‌توجه‌تر است. لیتل (Little, 2007) تجارت غیررسمی در شرق آفریقا را بررسی نموده است. وی معتقد است مبادلات مرزی غیررسمی پاسخی عادی به نابرابری‌های منطقه‌ای و مقررات ناکافی صادرات است و ساکنین مرز ناگزیر از انجام آن هستند، علاوه بر این زمانی که تولیدات محلی و

می‌شود. تاجرها به دلیل صرفه‌جویی در زمان و هزینه اقدام به تجارت غیررسمی می‌کنند. همچنان که ملاحظه شد بازارچه‌های رسمی و مبادلات غیررسمی موضوع پژوهش‌های گوناگونی در داخل و خارج از کشور بوده است، اما اثرات بازارچه‌های موقت مرزی بر بعد زیست‌محیطی به عنوان یکی از ابعاد زیست‌پذیری سکونتگاه‌های روستایی (در پژوهش‌های خارجی) تاکنون بررسی نشده است. در پژوهش‌های داخلی اگرچه اثرات محیطی یا کالبدی در سطح یک بخش یا یک شهرستان به صورت پراکنده مطالعه شده اما تحقیق که به صورت فراگیر شاخص‌های زیست‌محیطی را در ارتباط با بازارچه‌های موقت مرزی (شیخان، مله‌خورد و هنگه‌ژال) همزمان در سطح سه شهرستان (بانه، مریوان و سروآباد) مورد بررسی قرار داده باشد صورت نگرفته است (نگاه شود به شکل ۱، مدل مفهومی پژوهش).

مبادلات غیررسمی در استان‌های غربی رواندا انجام می‌شود که دومین استان به لحاظ فقر در این کشور با نرخ فقر ۴۸/۴ است. هبتمو و همکاران در سال ۲۰۱۶، در پژوهش خویش با رویکرد امنیتی به بررسی تجارت مرزی، چالش‌ها و چشم‌اندازهای آن در اتیوپی پرداخته‌اند. در این تحقیق ۶۰ درصد پاسخگویان معتقد بودند که مبادلات غیررسمی سبب افزایش درآمد آنان شده است و ۶۹ درصد پاسخگویان معتقدند که از طریق تجارت غیررسمی محصولات خویش را عرضه می‌نمایند. ۴۱ درصد پاسخگویان لباس و ۵۱ درصد پاسخگویان غذا را از این طریق به‌دست آورده‌اند. کوچی کوبو (Koji Kubo, 2016) در پژوهش خویش تجارت مرزی میانمار با چین را بررسی نموده است. با توجه به نتایج پژوهش ایشان تجارت مرزی میانمار با چین به صورت عمده از طریق استان ینان چین انجام



شکل ۱: مدل مفهومی پژوهش

ماخذ: (Zhangmao, 2009; Herman and Lewis, 2016; Xu xurang, 2007)

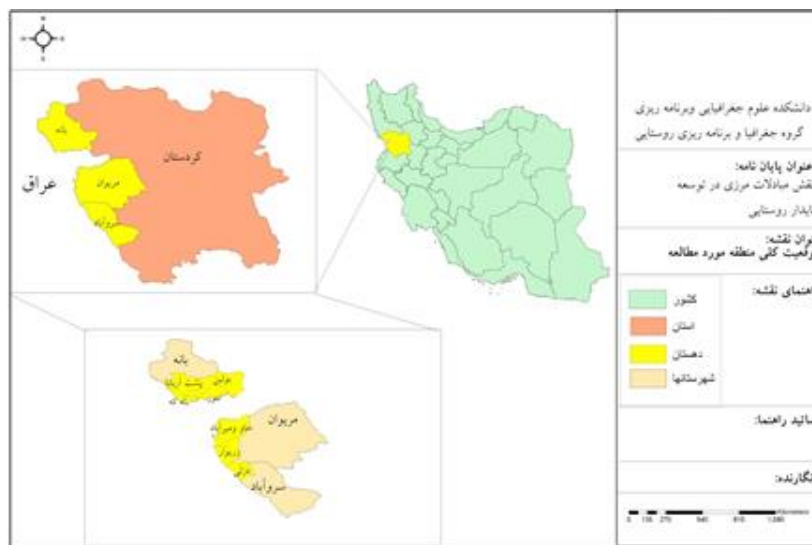
دقیقه تا ۴۸ درجه و ۱۶ دقیقه طول شرقی قرار دارد (شکل ۲). در حال حاضر، استان کردستان دارای ۱۰ شهرستان، ۲۷ بخش، ۲۹ شهر و ۸۴

#### منطقه مورد مطالعه

استان کردستان بین ۳۴ درجه و ۴۴ دقیقه تا ۳۶ درجه و ۳۰ دقیقه عرض شمالی و ۴۵ درجه و ۳۱

مرزی؛ شیخان، مله خورد، هنگه‌ژال و گله‌سور می‌باشد، پس از مدتی دو مرز شیخان و پیران در شهرستان مریوان، و هنگه‌ژال و گله‌سور در شهرستان بانه ادغام و هر سه شهرستان بانه، مریوان و سروآباد هر کدام دارای یک بازارچه موقت هستند که در طول سنوات گذشته سبب افزایش برخورداری اقتصادی مرزنیسان به ویژه آقشار آسیب‌پذیر شده است.

دهستان است. این استان با مساحتی در حدود ۲۸۲۰۳ کیلومتر مربع، در مجاورت ضلع شرقی کشور عراق قرار دارد. کردستان که در دامنه‌ها و دشت‌های پراکنده سلسله کوه‌های زاگرس میانی قرار دارد، از شمال به استان‌های آذربایجان غربی و زنجان، از جنوب به استان کرمانشاه و از غرب به کشور عراق محدود می‌شود (زنده‌دل و همکاران، ۱۳۷۸). استان کردستان دارای سه مرز رسمی؛ باشماق، سیرانبند و سیف و چهار بازارچه موقت



شکل ۲: موقعیت جغرافیایی منطقه مورد مطالعه  
مأخذ: فرهنگ آبادی‌های کشور (۱۳۹۵)

برای تحلیل داده‌های کیفی از بررسی رفتارکنش-گران، نظریات اندیشمندان، اظهارات مسئولین ادارات و ارگان‌های شهرستان و بررسی‌های میدانی بهره گرفته شده است. جامعه آماری این پژوهش شامل کلیه روستاهای دارای دفترچه تردد مبادلات مرزی در شهرستان‌های مرزی استان کردستان (بانه، مریوان و سروآباد) است که جمعاً در ۱۱۷ روستا شامل ۱۰۸۱۷ خانوار در هر سه شهرستان می‌باشند. (فرماندهی مرزبانی استان کردستان، اداره آمار و اطلاعات، ۱۳۹۶) برای پوشش موضوع مورد مطالعه و بررسی شاخص‌های مربوطه (جدول

## مواد و روش‌ها

در پژوهش حاضر از هر دو روش کمی و کیفی، و برای چارچوب نظری پژوهش از نظریه زیست-پذیری و تنوع معیشتی استفاده شده است. برای گردآوری داده‌ها از دو شیوه‌ی کتابخانه‌ای (مطالعه کتب، پایان‌نامه‌ها، سالنامه و نتایج سرشماری‌ها، آمار و ارقام ادارات مربوطه، عکس و تصاویر همراه با فیلم، مستندهای تهیه شده و ...) و میدانی (پرسشنامه، مصاحبه، تهیه عکس و ...)، استفاده شده است. برای تجزیه و تحلیل داده‌های کمی از نرم افزار اس.پی.اس.اس<sup>۶</sup>، آزمون آماری ویلکاکسون<sup>۷</sup> و

۱)، پس از محاسبه حجم نمونه، تعداد نود پرسشنامه در ده گویه و سه بعد (ضعیف، متوسط و خوب) تهیه و پس از انتخاب روستاها به صورت تصادفی، به ازای هر روستا یک پرسشنامه بین دهیار یا یکی از اعضای محترم شورا و در صورت نبود آن دو توسط یکی از اهالی محل، تکمیل گردید.

جدول ۱: شاخص‌های سنجش زیست‌پذیری

ابعاد زیست-پذیری	معیار	تعداد سوالات	آلفای کرونباخ
زیست‌محیطی	قطع جنگل و جمع‌آوری هیزم برای مصارف خانگی و تجاری، هدررفت منابع آبی در کشاورزی، آتش‌سوزی جنگل با انگیزه شخصی، شکار گونه‌های جانوری بومی و برداشت بی‌رویه گونه‌های گیاهی محلی، چرای مفرط و بی‌رویه دام، استفاده از کود و سموم شیمیایی، تغییر کاربری اراضی کشاورزی به غیر، مشارکت در اطفای حریق جنگل، تخلیه زباله و فضولات حیوانی بدون کنترل در محدوده روستا و خارج از آن، مشارکت در ثمن‌های زیست‌محیطی.	۱۰	۰/۷۴۳

منبع: ( Xu xurang, 2007; Zhangmao, 2009; Tyce and Rebecca, 2016; Hebtamo et al, 2016; ویسی و همکاران، ۱۳۹۵)

### بحث و نتایج

براساس اطلاعات جدول ۲، حدود ۹۶/۶ درصد از کل پاسخگویان مرد و ۳/۳ درصد زن هستند، از این تعداد ۵۱/۱ درصد زیر دیپلم، ۲۲/۲ درصد دیپلم، ۳/۳ درصد فوق دیپلم و ۲۳/۳ درصد درای مدرک لیسانس و بالاتر هستند، ۲۰ درصد پاسخگویان کمتر از ده سال، ۵/۵ درصد ده تا بیست سال و ۷۴/۴ بیش از بیست سابقه سکونت در سکونتگاه‌های روستایی داشته‌اند.

جدول ۲: خصوصیات فردی پاسخگویان

متغیر	مقوله‌ها	فراوانی	درصد
جنسیت	جمع	۹۰	۱۰۰
	مرد	۸۷	۹۶/۶
	زن	۳	۳/۳
سطح تحصیلات	زیر دیپلم	۴۶	۵۱/۱
	دیپلم	۲۰	۲۲/۲
	فوق دیپلم	۳	۳/۳
	لیسانس و بالاتر	۲۱	۲۳/۳
	جمع	۹۰	۱۰۰
	سابقه سکونت در روستا	کمتر از ۱۰ سال	۱۸
۱۰ تا ۲۰ سال		۵	۵/۵
بیش از ۲۰ سال		۶۷	۷۴/۴
جمع		۹۰	۱۰۰

یافته‌های حاصل از پژوهش در زمینه توزیع نوع فعالیت مردم قبل از احداث بازارچه‌های موقت و بعد از احداث بازارچه‌های موقت مطابق جدول ۳ است. این جدول نشان می‌دهد قبل از احداث

توجه به نقش تعیین‌کننده این فعالیت و کسب درآمد ماهانه از این طریق پاسخگویان فعالیت اولیه و اصلی خویش را قبل از هر فعالیت دیگر اشتغال در مبادلات مرزی اعلام کرده‌اند (فرماندهی هنگ مرزی کردستان، ۱۳۹۶). علاوه بر درآمد حاصل از دفترچه‌های کولبری، عواید ناشی از تخفیفات گمرکی و سهمیه سوخت مرزنشینان نیز ماهانه (البته در پاره‌ای اوقات همراه با نوسان) به حساب سرپرست خانوارها واریز می‌شود.

بازارچه موقت مرزی ۸۸/۹ درصد از روستاها به فعالیت کشاورزی یا سایر فعالیت‌ها مشغول بودند، ۸/۹ درصد مبادلات مرزی داشتند و ۲/۲ درصد علاوه بر کشاورزی به مبادلات مرزی هم مشغول بوده‌اند. بعد از احداث بازارچه‌های مرزی با توجه به صدور دفترچه‌های تردد مرزی برای سرپرست کلیه خانوارها، افراد معلول، زنان بیوه و افراد بدسرپرست ۱۰۰ درصد خانوارهای روستاهای مورد مطالعه علاوه بر اشتغال در سایر فعالیت‌ها از جمله کشاورزی به مبادلات مرزی مشغول بوده‌اند و با

جدول ۳: توزیع فراوانی مربوط به نوع فعالیت ساکنین به تفکیک

متغیر	گروه	درصد فراوانی	فراوانی تجمعی
نوع فعالیت	کشاورزی یا سایر	۸۸/۹	۸۸/۹
	قبل از احداث بازارچه	۸/۹	۹۷/۸
	مبادلات مرزی و کشاورزی	۲/۲	۱۰۰/۰
	بعد از احداث بازارچه	۱۰۰/۰	۱۰۰/۰

مرزی در سال ۱۳۹۶ دریافت شده است). از ویژگی‌های برجسته این نوع از فعالیت حذف اغلب محدودیت‌های اجتماعی، اقتصادی و فیزیکی برای مردم و برخورداری همه مرزنشینان به‌طور یکسان از این مزایا است، به‌طوری که ایتام، افراد بدسرپرست، بانوان مجرد بالای چهل سال و معلولین حتی خارج از حوزه نفوذ نیز پوشش داده شده و زمینه بهره‌برداری بهینه از این فرصت به صورت یکسان و متناسب برای احاد مرزنشینان فراهم شده است. درآمد ساکنین قبل و بعد از احداث بازارچه‌های مرزی (جدول ۴).

یافته‌های حاصل از پژوهش در زمینه توزیع درآمد قبل از احداث بازارچه‌های موقت و بعد از آن مطابق جدول ۴ است. این جدول نشان می‌دهد، قبل از احداث بازارچه موقت ۸۰ درصد از ساکنین کمتر از یک میلیون تومان درآمد داشته‌اند، و ۲۰ درصد هم بین یک و نیم تا دومیلیون تومان درآمد داشته‌اند اما بعد از احداث بازارچه‌های موقت مرزی کلیه خانوارها به‌طور متوسط درآمدی در حدود یک و نیم میلیون تا دو میلیون و دویست هزار تومان، درآمد ناشی از دفترچه مبادلات مرزی و سهمیه سوخت دارند (آمار اخیر از اداره اطلاعات هنگ

جدول ۴: متوسط درآمد سرپرست خانوار قبل و بعد از احداث بازارچه‌های موقت

متغیر	گروه	درصد فراوانی	فراوانی تجمعی
درآمد	کمتر از یک میلیون تومان	۸۰/۰	۸۰/۰
	قبل از احداث بازارچه	۲۰/۰	۱۰۰/۰
	یک میلیون تا یک و نیم میلیون تومان	۱۰۰/۰	۱۰۰/۰
بعد از احداث بازارچه	یک و نیم میلیون تا دو میلیون و دویست هزار تومان	۱۰۰/۰	۱۰۰/۰

مأخذ: یافته‌های پژوهش (۱۳۹۶) و اداره اطلاعات هنگ مرزی (۱۳۹۶)



موقت مرزی در پژوهش مطابق جدول پنج می‌باشد. در جدول ۵ نتایج توصیفی سوالات پرسشنامه مورد بررسی قرار گرفت. این نتایج نشان داد که شاخص‌های (شکار گونه‌های جانوری بومی، برداشت بی‌رویه گونه‌های گیاهی محلی ۷۲ درصد و چرای مفرط و بی‌رویه دام در مراتع و جنگل ۶۸ درصد) بیشترین درصد را دارند، که این پدیده ناشی از تکیه فراوان روستائیان به منابع محیطی و بهره‌برداری بی‌رویه و غیرمعمول ساکنین به دلیل درآمد محدود و فقر مالی خانوارهای ساکن منطقه مورد مطالعه بوده است.

بازارچه‌های موقت مرزی تغییرات وسیعی را در ساختارهای اقتصادی، اجتماعی، فرهنگی و زیست محیطی منطقه ایجاد کرده‌اند. با توجه به آثار گذشته در مورد ابعاد اقتصادی، اجتماعی و فرهنگی از بررسی این موارد خودداری نموده و در ادامه به بررسی پیامدهای زیست محیطی این فعالیت خواهیم پرداخت. بررسی اطلاعات به دست آمده از پرسشنامه، فراوانی، درصد فراوانی، میانگین و انحراف معیار شاخص مبادلات مرزی و تاثیر آن در پایداری سکونتگاه‌های مرزی با تاکید بر پیامدهای زیست محیطی استان کردستان قبل از بازارچه‌های

جدول ۵: بررسی شاخص‌های توصیفی زیست محیطی قبل از احداث بازارچه‌های مرزی

انحراف معیار	میانگین	زیاد	متوسط	کم	شاخص‌های آماری		شاخص‌ها
					فراوانی	درصد فراوانی	
۰/۴۷	۲/۶۶	۶۰	۳۰		فراوانی		قطع جنگل و جمع‌آوری هیزم برای مصارف خانگی و تجاری
		۶۶/۷	۳۳/۳		درصد فراوانی		
۰/۶۴	۲/۳۷	۴۲	۴۰	۸	فراوانی		هدررفت منابع آبی در کشاورزی
		۴۶/۷	۴۴/۴	۸/۹	درصد فراوانی		
۰/۷۰	۲/۰۸	۲۶	۴۶	۱۸	فراوانی		آتش‌سوزی جنگل با انگیزه شخصی
		۲۸/۹	۵۱/۱	۲۰/۰	درصد فراوانی		
۰/۴۰	۲/۸۰	۷۲	۱۸		فراوانی		شکار گونه‌های جانوری بومی و برداشت بی‌رویه گونه‌های گیاهی محلی
		۸۰/۰	۲۰/۰		درصد فراوانی		
۰/۴۶	۲/۶۸	۶۲	۲۸		فراوانی		چرای مفرط و بی‌رویه دام
		۶۸/۹	۳۱/۱		درصد فراوانی		
۰/۴۹	۲/۳۷	۳۴	۵۶		فراوانی		استفاده از کود و سموم شیمیایی
		۳۷/۸	۶۲/۲		درصد فراوانی		
۰/۶۳	۱/۶۸	۸	۴۶	۳۶	فراوانی		تغییر کاربری اراضی کشاورزی به غیر
		۸/۹	۵۱/۱	۴۰/۰	درصد فراوانی		
۰/۴۹	۱/۶۰	۵۴	۳۶		فراوانی		مشارکت در اطفای حریق جنگل
		۶۰/۰	۴۰/۰		درصد فراوانی		
۰/۴۰	۱/۸۰	۷۲	۱۸		فراوانی		تخلیه زباله و فضولات حیوانی بدون کنترل در محدوده روستا و خارج از آن
		۸۰/۰	۲۰/۰		درصد فراوانی		
۰/۵۰	۱/۴۸	۴۴	۴۶		فراوانی		مشارکت در سمن‌های زیست محیطی
		۴۸/۹	۵۱/۱		درصد فراوانی		

جدول شش می‌باشد. در جدول شش نتایج توصیفی سوالات پرسشنامه مورد بررسی قرار گرفت. این

بررسی اطلاعات به دست آمده از پرسشنامه بعد از احداث بازارچه‌های موقت مرزی در پژوهش مطابق

حفاظت از عرصه‌های ملی افزایش پیدا کرده است. لکن به دلیل افزایش توان مالی تجار شهرنشین و بعدها ساکنین روستا تمایل به تغییر کاربری اراضی کشاورزی و احداث ویلا، خانه باغ و سایر سازه‌های لوکس در اراضی کشاورزی و مراتع، جهت گذران اوقات فراغت روند فزاینده‌ای داشته است. البته سایر مصادیق تخریبات روند کاهشی داشته است.

نتایج نشان داد که شاخص‌های (مشارکت در نهادهای غیردولتی زیست‌محیطی ۱۰۰ درصد، تغییر کاربری اراضی کشاورزی به غیر ۶۴ درصد و شرکت در اطفای حریق جنگل‌های اطراف ۷۳/۳ بیشترین درصد را دارند. عنایت به رفع محدودیت‌های مالی ساکنین، روند بهره‌برداری بی‌رویه تا حدودی کمتر شده و حتی تمایل ساکنین به عضویت در نهادهای غیردولتی زیست‌محیطی و

جدول ۶: بررسی توصیفی پرسشنامه بعد از احداث بازارچه‌های مرزی

شاخص‌ها	شاخص‌های آماری	کم	متوسط	زیاد	میانگین	انحراف معیار
قطع جنگل و جمع‌آوری هیزم برای مصارف خانگی و تجاری	فراوانی	۹۰			۱/۰	۰/۰۰
	درصد فراوانی	۰/۱۰۰				
هدررفت منابع آبی در کشاورزی	فراوانی	۸۲	۸		۱/۰۸	۰/۲۸
	درصد فراوانی	۹۱/۱	۸/۹			
آتش‌سوزی جنگل با انگیزه شخصی	فراوانی	۵۶	۳۴		۳۷/۱	۰/۴۹
	درصد فراوانی	۶۲/۲	۳۷/۸			
شکار گونه‌های جانوری بومی برداشت بی‌رویه گونه‌های گیاهی محلی	فراوانی	۸۲	۸		۱/۰۸	۰/۲۸
	درصد فراوانی	۹۱/۱	۸/۹			
چرای مفرط و بی‌رویه دام	فراوانی	۶۶	۲۴		۱/۲۶	۰/۴۴
	درصد فراوانی	۷۳/۳	۲۶/۷			
استفاده از کود و سموم شیمیایی	فراوانی	۲۴	۵۶	۱۰	۱/۸۴	۰/۶۶
	درصد فراوانی	۲۶/۷	۶۲/۲	۱۱/۱		
تغییر کاربری اراضی کشاورزی به غیر	فراوانی	۲	۲۴	۶۴	۲/۶۸	۰/۵۱
	درصد فراوانی	۲/۲	۲۶/۷	۷۱/۱		
مشارکت در اطفای حریق جنگل	فراوانی	۸	۱۶	۶۶	۲/۶۴	۰/۶۴
	درصد فراوانی	۸/۹	۱۷/۸	۷۳/۳		
تخلیه زباله و فضولات حیوانی بدون کنترل در محدوده روستا و خارج از آن	فراوانی	۵۰	۲۴	۱۶	۱/۶۲	۰/۷۷
	درصد فراوانی	۵۵/۶	۲۶/۷	۱۷/۸		
مشارکت در سمن‌های زیست‌محیطی	فراوانی			۹۰	۳	۰/۰۰
	درصد فراوانی			۰/۱۰۰		

برداشت بی‌رویه گونه‌های گیاهی محلی، چرای مفرط و بی‌رویه دام و تخلیه زباله و فضولات حیوانی بدون کنترل در محدوده روستا و خارج از آن کاهش پیدا کرده است. از سوی دیگر تغییر کاربری اراضی کشاورزی به غیر، مشارکت در اطفای حریق جنگل و عضویت در سمن‌های زیست‌محیطی افزایش پیدا کرده است. به طوری که خاستگاه اولیه انجمن سبز

نظر به افزایش درآمد ساکنان سکونتگاه‌های مرزی و کاهش اتکای آنان به منابع طبیعی زمینه استفاده صحیح و پایدار از منابع ملی فراهم شده است (جدول ۷) و پیامدهای منفی از جمله قطع جنگل و جمع‌آوری هیزم برای مصارف خانگی و تجاری، هدررفت منابع آبی در کشاورزی، آتش‌سوزی جنگل با انگیزه شخصی، شکار گونه‌های جانوری بومی

چیا که در سال‌های اخیر در حوزه زیست‌محیطی فعالیت مطلوبی داشته و توسط ریاست جمهوری به عنوان پیشتاز در این عرصه مورد تقدیر قرار گرفت

(۱۳۹۶) یکی از روستاهای مرزی (بنگیجه) می‌باشد.

جدول ۷: مقایسه شاخص‌های زیست‌محیطی در دو دوره قبل و بعد از احداث بازارچه‌های موقت مرزی

شاخص‌ها	کم	متوسط	زیاد		کم	متوسط	زیاد	مقایسه قبل و بعد از احداث
قطع جنگل و جمع‌آوری هیزم برای مصارف خانگی و تجاری		۳۳/۳	۶۶/۷	۰/۱۰۰				کاهش
هدررفت منابع آبی در کشاورزی	۸/۹	۴۴/۴	۴۶/۷	۹۱/۱				کاهش
آتش‌سوزی جنگل با انگیزه شخصی	۲۰/۰	۵۱/۱	۲۸/۹	۶۲/۲				کاهش
شکار گونه‌های جانوری بومی برداشت بی‌رویه گونه‌های گیاهی محلی	۲۰/۰	۸۰/۰	۹۱/۱	۸۰/۰				کاهش
چرای مفراط و بی‌رویه دام		۳۱/۱	۶۸/۹	۷۳/۳				کاهش
استفاده از کود و سموم شیمیایی		۶۲/۲	۳۷/۸	۲۶/۲				کاهش اندک
تغییر کاربری اراضی کشاورزی به غیر	۴۰/۰	۵۱/۱	۸/۹	۲/۲				افزایش
مشارکت در اطفای حریق جنگل	۴۰/۰	۶۰/۰	۸/۹	۸/۹				افزایش
تخلیه زباله و فضولات حیوانی بدون کنترل در محدوده روستا و خارج از آن	۲۰/۰	۸۰/۰	۵۵/۶	۱۷/۸				کاهش
مشارکت در سمن‌های زیست‌محیطی		۵۱/۱	۴۸/۹	۱۰۰				افزایش

قبل از احداث بازارچه‌های موقت مرزی و بعد از آن معنی‌دار است، لذا فرضیه‌های تحقیق مبنی بر وجود رابطه بین احداث بازارچه‌های موقت مرزی و تحولات زیست‌محیطی تأیید می‌شود.

با توجه به نتایج جدول ۸ مقدار آزمون ویلکاکسون برابر با  $۸/۰۵-$  و سطح معنی‌داری آن هم در سطح خطای  $۰/۰۵$  برابر با  $۰/۰۰۰$  می‌باشد. عنایت به سطح معنی‌داری  $۸/۰۵-$  مندرج در جدول زیر تفاوت بین شاخص‌های متغیر وابسته در دو دوره

جدول ۸: نتایج آماری شاخص تخریب قبل و بعد از احداث بازارچه‌های مرزی با استفاده از ویلکاکسون (Z)

شاخص تخریب قبل و بعد از احداث بازارچه‌های موقت مرزی

آماره ویلکاکسون (Z)  $۸/۰۵-$

سطح معنی‌داری  $۰/۰۰۰$

استفاده شده است، نتایج این جدول نشان می‌دهد که میانگین رتبه در دوره قبل از احداث بازارچه‌های

براساس نتایج جدول ۹ برای بررسی تفاوت بین نقش بازارچه‌های موقت مرزی از آزمون ویلکاکسون

پیامدهای منفی زیست‌محیطی کاهش پیدا کرده است. در نتیجه بهبود شاخص‌های زیست‌محیطی روند بهبود زیست‌پذیری سکونتگاه‌های روستایی نیز بیش از پیش شده است.

موقت مرزی ۴۵/۲۲ برای تخریب و پیامدهای زیست‌محیطی بیشتر از میانگین گروه بعد از احداث بازارچه‌های موقت مرزی ۱۳/۵۰ بوده است. بنابراین می‌توان گفت که با احداث بازارچه‌های موقت مرزی

جدول ۹: میانگین رتبه و مجموع رتبه نمونه مورد بررسی

متغیر	میانگین رتبه	مجموع رتبه
	۴۵/۲۲	۳۸۸۹/۰۰
	۱۳/۵۰	۲۷/۰۰

تخریب محیط زیست قبل و بعد از احداث بازارچه

## بحث

در نواحی مرزی مبادلات مرزی به دو صورت رسمی و غیررسمی انجام می‌شود، مبادلات رسمی کنترل شده و تحت نظارت گمرکات طرفین انجام می‌شود اما مبادلات غیررسمی دور از نظارت و کنترل گمرکات و عمدتاً به وسیله افراد خرده‌پا، آسیب‌پذیر و در مقیاس کم انجام می‌شود. صاحب‌نظران مبادلات غیررسمی را قانونی اما بدون مقررات ثبت و بدین ترتیب بدون نظارت و کنترل پنداشته‌اند. البته این پدیده با قاچاق که کالاهای دارای منع قانونی و خطرناک مانند اسلحه و مهمات و کالاهای مضر مانند مواد مخدر را داد و ستد می‌کنند مغایرت دارد و این نکته‌ای حایز اهمیت است. یکی از روش‌های رسمی مبادلات مرزی، بازارچه‌های موقت مرزی است، بازارچه‌های مرزی محوطه‌ای هستند واقع در نقاط صفر مرزی و در جوار گمرکات، مجاز به انجام تشریفات ترخیص کالا، یا مکان‌های که طبق تفاهم‌نامه‌های منعقد شده بین جمهوری اسلامی ایران و کشورهای هم‌جوار، تعیین می‌شود که مردم دو طرف مرز می‌توانند تولیدات و محصولات محلی خود را با رعایت مقررات صادرات و واردات جهت داد و ستد در این بازارچه‌ها عرضه نمایند. بازارچه‌های موقت از یک سو فاقد تشریفات

سنگین بازارچه‌های رسمی و از دیگر سو از طریق مراجع دولتی و با هماهنگی وزارت کشور و ستاد نیروهای مسلح به منظور تقویت برخورداری مرزنشینان و بهره‌مندی همه خانوارهای ساکن روستاهای مرزی از این فعالیت احداث شده‌اند. لذا فاقد محدودیت‌های مالی، بروکراسی و خاص‌گرایی مبادلات رسمی و رویه‌های ناپسند مبادلات غیررسمی از جمله عدم امنیت، مخاطرات مالی، مخاطرات فیزیکی و تبعات اجتماعی- فرهنگی است، لذا جایگزینی مناسب برای جبران محرومیت‌ها و افزایش برخورداری محرومین مرزنشین است. سابقه دایر نمودن بازارچه‌های رسمی به دهه هفتاد و بازارچه‌های موقت در استان کردستان به دهه هشتاد بر می‌گردد. بازارچه‌های موقت مرزی از یک سو سبب تهیه و فراهم نمودن کالاهای مرغوب، ارزان به لحاظ قیمت و محدود در بازار هر دو طرف شده که از این لحاظ با پژوهش‌های (Little, 2007; Hebtamo et al, 2016) همخوانی دارد و از سوی دیگر این پدیده در مرزهای کشور سبب ایجاد فرصت‌های شغلی متنوع، توزیع عادلانه درآمد و تشبیت جمعیت، شده است که با نتایج پژوهش‌های (ویسی و همکاران، ۱۳۹۵؛ محمدی و همکاران، ۱۳۹۶؛ کهنه‌پوشی و

مرزی خاوومیرآباد (دارای دفترچه تردد مرزی) بوده و ۸۹۸ مورد در حوزه دو بخش غیرمرزی (مرکزی و سرشویو که فاقد دفترچه‌های کولبری و تردد مرزی هستند) اتفاق افتاده است، اما به دلیل افزایش توان مالی عده‌ای از تجار شهرنشین تقاضا جهت خرید اراضی کشاورزان روستایی در هر سه شهرستان و در عرصه‌های دارای جاذبه ساخت و ساز جهت تبدیل آن به خانه باغ و سازه‌های لوکس افزایش داشته است که این پدیده به عنوان محدودیت اساسی کشاورزی پایدار در منطقه شناخته شده است. تغییر کاربری اراضی کشاورزی به غیر از جمله خانه‌باغ، در عرصه‌های دارای جاذبه به ویژه نقاط مجاور مراکز شهرستان (در شهرستان بانه در اراضی شرقی شهر بانه و عرصه‌های مجاور بوئین، در شهرستان مریوان اراضی اطراف دریاچه به سمت مرز و در شهرستان سروآباد بخش اورامانات) رو به افزایش بوده است. طبق اظهارات رئیس اداره حفاظت از محیط زیست شهرستان مریوان ۱۳۹۷ علاوه بر سازه‌های دارای پروانه، تعداد ۵۲ پرونده ساخت و ساز غیرمجاز از سال ۸۸ تا سال ۹۶ صرفاً توسط اداره محیط زیست شهرستان مریوان به عنوان متولی کنترل ساخت و ساز غیرمجاز اطراف دریاچه تنظیم و تعداد قابل توجهی از آن نیز توسط شورای حفاظت اراضی و دستگاه قضایی تخریب شده شده است. در خصوص تغییر کاربری اراضی کشاورزی این محدوده به عنوان پیامد نامطلوب اثرات بازارچه‌های موقت مرزی به سایر کاربری‌ها با مطالع وفايي و همکاران، ۱۳۹۲ همخوانی دارد.

### نتیجه‌گیری

با بررسی سیر تاریخی مبادلات مرزی می‌توان گفت به مرور از تبعات منفی و ناپایداری این فعالیت از جمله تردد غیرمجاز، محدودیت‌های امنیتی، شکاف

شایان و کهنه‌پوشی و جلالیان، ۱۳۹۲) همخوانی دارد، براساس نتایج این پژوهش احداث بازارچه‌های موقت مرزی با ایجاد مشوق‌های شغلی و مالی به صورت غیرمستقیم پیامدهای ذیل را به دنبال داشته است؛ افزایش حفاظت از محیط‌زیست به ویژه حفظ عرصه‌های جنگلی (در مورد کاهش تخریب عرصه‌های جنگلی با پژوهش امینی و همکاران، ۱۳۸۷ همخوانی دارد)، بهره‌گیری از آبیاری تحت فشار و کاهش هدررفت آب در مزارع، افزایش مشارکت مردم در NGOهای زیست محیطی از جمله انجمن سبز چیا، کاهش چرای بیش از حد دام در مراتع و اتکای مردم به درآمد مرز، افزایش مشارکت در اطفای حریق جنگل همراه با کاهش مصرف کود و سموم در مزارع کشاورزی، کاهش شکار گونه‌های جانوری همراه با کاهش برداشت بی‌رویه گونه‌های گیاهی از جمله شکستن اسلحه شکاری، تیر و سایر ابزارآلات مورد استفاده جهت تخریب (که هر ساله طی مراسمی در روستاهای این منطقه تخریب و شکستن این ابزارآلات جشن گرفته می‌شود)، کاهش تخلیه زباله و فضولات حیوانی به دلیل افزایش توان مالی خانوارها از عواید دفترچه‌های کولبری و فراهم شدن زمینه‌های مالی مشارکت، همزمان برخورداری دهیاری‌ها از عوارض این دفترچه‌ها که با همیاری و همکاری همدیگر در اکثر روستاهای مورد مطالعه، جایگاه ویژه فضولات حیوانی احداث و حمل زباله به جایگاه‌های مشترک دپوی زباله انجام می‌شد. مطابق نتایج پژوهش و اظهار نظر مسئولین مربوطه در تغییرات مذکور در سایر روستاهای فاقد دفترچه مرزی با منطقه مورد مطالعه غیرقابل مقایسه است. برای نمونه پرونده‌هایی که از سال ۸۷ تا سال ۹۷ در اداره منابع طبیعی شهرستان مریوان در خصوص تخریب اراضی ملی تشکیل شده است، ۱۰۶۵ مورد بوده است. از این تعداد صرفاً ۱۶۷ مورد در بخش

فضولات حیوانی بدون کنترل در محدوده روستا و خارج از آن ۵۵ درصد، چرای مفرط و بی‌رویه دام ۷۳/۳ درصد، عدم تخلیه زباله و پسماند در محیط روستا ۵۵ درصد، پس از احداث بازارچه‌های موقت مرزی در مقایسه با دوره گذشته کاهش پیدا کرده است. همچنین مشارکت در اطفای حریق جنگل ۷۳ درصد و مشارکت در سمن‌های زیست‌محیطی ۱۰۰ درصد نسبت به دوره قبل از احداث افزایش پیدا کرده است، اما در مصرف کود و سموم شیمیایی برای استفاده کشاورزی تغییر چندانی به وجود نیامده است و روند تغییر کاربری اراضی کشاورزی به غیر ۷۲ درصد در مقایسه با دوران قبل از احداث بازارچه‌های موقت مرزی افزایش یافته است.

#### پیشنهادات

تقویت بازارچه‌های موقت به عنوان جایگزینی مناسب در مقایسه با سایر شیوه‌های مبادلات مرزی سبب برخورداری آحاد ساکنین از منافع آن به صورت یکسان به ویژه برخورداری آقشار آسیب‌پذیر شده است، تسری این فعالیت به سایر دهستان‌های هر سه شهرستان بانه، سروآباد و مریوان، تقویت کشاورزی پایدار به منظور افزایش صادرات محصولات کشاورزی، احداث کارخانجات صنایع تبدیلی به منظور تقویت صادرات در شهرستان‌های مرزی و آموزش، نظارت و کنترل ساخت و ساز در اراضی کشاورزی دارای جاذبه تحت عنوان ویلا و خانه‌باغ پیشنهاد می‌شود.

درآمدی ناشی از مبادلات به شیوه سابق، محکومیت‌های قضایی، محدودیت‌های فیزیکی و مالی کاسته شده و زمینه بروز نتایج مثبت و پایداری چون تردهای رسمی، افزایش امنیت، توزیع درآمد و برخورداری آحاد مرزنشینان به طور یکسان، عدم ویژه‌خواری و عدم محکومیت‌های قضایی در سطوح سکونتگاهی بیش از پیش پیدا شده است. آنچه که اهمیت دارد تفاوت مبادلات مرزی به شیوه کنونی با گذشته و حرکت از کانال محدودیت‌ها و ناپایداری به سوی فرصت‌زایی و پایداری است. به طوری که با اخذ عوارض از بازرگانان از یک سو و خانوارهای مرزنشینان از دیگر سو، هر دوی درآمد گمرکات و دهیاری‌ها افزایش یافته و این امر ضمن افزایش درآمد عمومی دولت سبب بهبود درآمد دهیاری‌ها و خدمات‌رسانی هرچه بیشتر مدیریت روستایی گردیده است. از سوی دیگر تفاوت وسیع سکونتگاه‌های مرزی با سایر سکونتگاه‌های شهرستان از لحاظ جمعیت-پذیری، ایجاد و تنوع اشتغال همراه با افزایش درآمد است که با تغییرات انجام گرفته در منابع مالی و درآمدی مرزنشینان، میل به بهبود معیشت و رضایت افزایش پیدا کرده است. این مهم زمینه تجلی رفتارهای مطلوب زیست‌محیطی را فراهم نموده است. به طور کلی در شاخص‌هایی مانند بهره‌گیری غیرمستعارف از جنگل و فراورده‌های آن ۱۰۰ درصد، هدررفت منابع آبی در کشاورزی ۹۱ درصد، شکار گونه‌های جانوری بومی و برداشت بی‌رویه گونه‌های گیاهی محلی ۹۱ درصد، تخلیه زباله و

#### پانویس

1-Livability

2-Maslow

3-Livelihood diversity

4-Cross Border Trade

5- Informal Cross Border Trade

6-SPSS

7-Wilcoxon

## منابع

- امینی، م.ر.، شتایی جویباری، ش.، معیری، م.ه. و غضنفری، ه.، ۱۳۸۷. بررسی مدل‌سازی احتمال تخریب جنگل‌های غرب کشور با استفاده از GIS و RS. تحقیقات جنگل و صنوبر ایران، سال ۱۶، شماره ۳، ص ۴۳۱-۴۴۳.
- ایلدرمی، ع.ر.، قاسمی، ف. و بهمنی، ن.، ۱۳۹۴. بررسی نقش عوامل اقتصادی-اجتماعی در تخریب زیست‌بوم (مطالعه موردی منطقه کاکارضا لرستان) تحقیقات حمایت و حفاظت جنگل‌ها و مراتع ایران، سال ۱۳، شماره ۲، ص ۱۴۰-۱۴۹.
- جلالیان، ح. و کهنه‌پوشی، س.ه.، ۱۳۹۲. تاثیر قاچاق کالا بر اقتصاد روستاهای بخش مرزی خاوومیرآباد مریوان، مجله جغرافیا و توسعه، شماره ۳۲، ص ۶۱-۷۴.
- خراسانی، م.ا. و رضوانی، م.ر.، ۱۳۹۲. تحلیل ارتباط زیست‌پذیری روستاهای پیرامون شهری با برخورداری خدماتی (مطالعه موردی شهرستان ورامین) برنامه‌ریزی فضایی (جغرافیا)، سال ۳، شماره ۳، ص ۱-۱۶.
- خراسانی، م.ا.، رضوانی، م.ر.، مطیعی لنگرودی س.ح. و رفیعیان، م.، ۱۳۹۱. سنجش و ارزیابی زیست‌پذیری روستاهای پیرامون شهری، مطالعه موردی (شهرستان ورامین) پژوهش‌های روستایی، سال ۳، شماره ۴، ص ۷۹-۱۰۴.
- زنده دل، ح.، ۱۳۷۸. مجموعه رهنمای جامع ایرانگردی، استان کردستان، نشر ایرانگردان، تهران، ص ۳۸۴.
- سازمان برنامه و بودجه، ۱۳۵۵. گزارشی پیرامون مناطق مرزی استان کردستان، نشر سازمان برنامه و بودجه.
- سازمان جغرافیایی نیروهای مسلح، ۱۳۹۵. فزهنگ آبادی‌های کشور، جلد ۳، نشر سازمان جغرافیایی نیروهای مسلح.
- شادی‌طلب، ژ.، ۱۳۸۱. ابعاد اجتماعی مدیریت جنگل، توسعه و اقتصاد کشاورزی، شماره ۱۰ (۳۷)، ص ۲۲۰-۲۳۷.
- شهبازی، ا.، ۱۳۸۱. توسعه و ترویج روستایی، چاپ سوم با اصلاحات، انتشارات دانشگاه تهران، تهران.
- طیب‌نیا، ه. و منوچهری، س.، ۱۳۹۵. نقش بازارچه‌های مرزی در توسعه اجتماعی و اقتصادی نواحی روستایی (مورد: بخش خاوومیرآباد شهرستان مریوان) فصلنامه اقتصاد فضا و توسعه روستایی، سال ۵، شماره ۱، ص ۱۴۷-۱۷۲.
- فرماندهی مرزبانی استان کردستان، اداره اطلاعات، ۱۳۹۶.
- فیروزآبادی، س.ا. و عظیم‌زاده، د.، ۱۳۹۱. فقر روستایی و تخریب محیط زیست (مطالعه موردی روستاهای بیدله و سرخون از توابع استان چهارمحال بختیاری)، توسعه روستایی، سال ۴، شماره ۲، ص ۱-۱۷.
- کهنه‌پوشی، س.ه. و شایان، ح.، ۱۳۹۲. بررسی تأثیرات اقتصاد قاچاق کالا بر شهرهای مرزی (مطالعه موردی شهر مریوان)، تحقیقات کاربردی جغرافیایی، سال ۱۳، شماره ۲۹، ص ۵۱-۷۳.
- محمدی، س.، ویسی، ف. و هوشنگی، ه.، ۱۳۹۶. اثرات بازارچه‌های مرزی در بهبود کیفیت محیطی و کالبدی زیست‌پذیری سکونتگاه‌های روستایی (مطالعه موردی، دهستان‌های خاو و میرآباد و دزلی استان کردستان)، جغرافیا، دوره جدید، سال ۱۵، شماره ۵۵، ص ۱۳۱-۱۴۸.
- مرادی، ک.، ۱۳۸۱. بررسی ایجاد مناطق آزاد تجاری در استان کردستان، نشر سازمان مدیریت و برنامه‌ریزی، تهران، ۲۳۵ ص.
- مرکز آمار، نتایج تفصیلی سرشماری عمومی نفوس و مسکن استان کردستان، سال‌های ۱۳۷۵، ۱۳۸۵، ۱۳۹۵.

مریوان)، مجله جنگل ایران، سال ۵، شماره ۳، ص ۳۲۳-۳۳۶.

-ویسی، ف.، قربانی، م.ص. و داستوار، ع.، ۱۳۹۵. تحلیل اثر بازارچه‌های مرزی بر معیشت پایدار پس-کرانه‌های روستایی (مورد مطالعه: بخش خاوومیرآباد شهرستان مریوان) پژوهش‌های روستایی، دوره ۸، شماره ۳، ص ۲۴-۴۱.

-وزارت امور اقتصادی و دارایی، ۱۳۷۵. بررسی عملکرد بازارچه‌های مشترک مرزی و تبیین راه-هایی در جهت بهبود روند مذکور و بررسی جایگزین‌های مناسب، معاونت امور اقتصادی، وزارت امور اقتصادی و دارایی، تهران.

-وفایی، س.، درویش‌صفت، ع.ا. و پیرباوقار، م.، ۱۳۹۲. پایش و پیش‌بینی تغییر کاربری اراضی با بهره‌گیری از مدل LCM (مطالعه موردی منطقه

-Aklilu, Y. and Catley, A., 2010. Mind the gap: Commercialization, livelihoods and wealth disparity in pastoralist areas of Ethiopia. Feinstein International Center, Friedman School of Nutrition Science and Policy at Tufts University.

-Bank, W., 2007. Cross-border Trade within the Central Asia Regional Economic Cooperation. Central Asia Regional Economic Cooperation (CAREC) Institute, 465 p.

-Cedar Hill, Municipality., 2008. City of Cedar Hill Comprehensive Plan 2008, Chapter 5, Livability, p. 5-20.

-Gautam, Y. and Andersen, P., 2016. Rural livelihood diversification and household well-being: Insights from Humla, Nepal. Journal of Rural Studies, v. 44, p. 239-249.

-Hailemeskel, H., Mohammed, J., Negash, A. and Getu, M., 2016. Policy Research on Cross-Border Trade: Challenges and Prospects. In Proceedings of Research for Enhancing Pastoralists Livelihood through Resilience and Market Expansion Meeting. Dire Dawa, Ethiopia: Haramaya University, 354 p.

-Higgins, K., 2012. Supporting trade expansion and gender equality: Tackling gender-intensified constraints to trade. Bridges Africa, v. 1(3), p. 54-78.

-Kaminski, B. and Mitra, S., 2010. Skeins of silk: Borderless bazaars and border trade in Central Asia. World Bank, Washington, 435 p.

Boston and Department for International Development, Addis Ababa.

-Aung, W.S., 2009. The role of informal cross-border trade in Myanmar. Singapore: Institute for Security and Development Policy, 396 p.

-Kubo, K., 2016. Myanmar's cross-border trade with China: beyond informal trade (No. 625). Institute of Developing Economies, Japan External Trade Organization (JETRO).

-Lesser, C. and Moisé-Leeman, E., 2009. Informal cross-border trade and trade facilitation reform in Sub-Saharan Africa, <https://doi.org/10.1787/225770164564>.

-Little, P.D., 2010. Unofficial cross-border trade in Eastern Africa. In Food Security in Africa. Edward Elgar Publishing, <https://doi.org/10.4337/9781849806367.00012>.

-Mahmoud, H.A., 2010. Livestock trade in the Kenyan, Somali and Ethiopian borderlands. Chatham House/Royal Institute of International Affairs.

-Maslow, A.H., 1981. Motivation and personality, Prabhat Prakashan, 360 p.

-Ministry of trade and industry, 2013. cross border trade strategy, a comprehensive strategy to support Rwandas export to Neighbouring Countries, p. 1-88.

-Radcliff, B., 2001 Politics, Markets and Life Satisfaction: The Political Economy of Human Happiness, American



Political Science Review, v. 95(4), p. 939-955.

-Shucksmith, D., Brydon, j., Rosenthal, p., Short, C. and winter, D., 1989. Pluriactvety, Farm Structures and Rural Change, Journal of Agriculture and Economy, v. 40, p. 345-360.

-Tyce, H. and Rebecca, L., 2016. What is Livability? Journal of Sustainable Cities Initiative, p. 1-11.

-USAID, 2012. Women in Cross-Border Agricultural Trade, Enabling

Agricultural Trade (EAT) Project Policy Brief.

-Xu, X., 2007. Study on the Comprehensive Evaluation Index System and Methods of Building a New Socialist Countryside, Journal of Fujian Agriculture and Forestry University, v. 5, p. 1-4.

-Zhangmao, L., 2009. The study on the evaluation index system for rural living standards. Science Development, v. 7(3), p. 56-63.