



Research Article

An integrated assessment of city residents' attachment and belonging to functional components of urban livability and social relations of neighbors (Case study: District 8 of Tabriz)

Ali Zeynali Azim*¹ , Islam Karami²

1-Department of Architecture and Urban Planning, Young Researchers and Elite Club, Tabriz Branch, Islamic Azad University, Tabriz, Iran

2-Department of Architecture and Urban Planning, Faculty of Architectural Engineering and Urbanism, Shahrood University of Technology, Shahrood, Iran

Received: 16 Jan 2023 Accepted: 05 Jun 2023

Extended Abstract

Introduction: In this study, satisfaction with the functional component of urban livability and neighborhood relations in urban areas as factors affecting place attachment in the city of Tabriz has been studied. In this regard, the improvement of urban environments should be prioritized in a way that increases access to urban facilities and encourages residents to interact with each other. Tabriz is an example of a city that has experienced rapid urbanization and is becoming a model of development for many cities in Iran. Reflection on the factors affecting the residents' satisfaction with the functional component of viability of the city of Tabriz can have important consequences for many developing cities in our country.

Materials and methods: This article has been done using descriptive-analytical and survey method and using library and field tools. The data collection was done with a questionnaire, the statistical population of the Tabriz city is 1595676 people based on the statistical yearbook of 2016 and the sample size was 384 people, which was obtained based on Cochran's formula. In addition, respondents were randomly selected. Items were ranked using a five-point Likert scale. First, satisfaction with the functional component of urban livability was ranked in terms of accessibility, pleasantness and safety. The access factor was measured through the level of satisfaction with access to public institutions, cultural facilities, commercial facilities and medical facilities. Access was assessed for human perception and emotion. The pleasant factor was also measured in terms of satisfaction with green parks and the surrounding natural environment. The safety factor was measured in terms of safety from natural disasters, crime, etc. In this study, accessibility, pleasantness and safety, which are sub-components of functional component of urban livability satisfaction, were organized as exogenous variables, while neighborhood relations were classified as a mediator and place attachment was considered as an endogenous variable. All analyzes were performed using SPSS and AMOS software. On the other hand, structural equation (SEM) can determine the direct and indirect effects on the dependent variable.

Results and discussion: The results showed that by comparing the total effect of each factor on place attachment, the access factor had the greatest impact. In addition, the indirect effect of neighborhood relationships between safety and place attachment was found to be greatest. This means that greater satisfaction in neighborhood relationships can increase the impact of safety on place attachment. It was also found that the higher the satisfaction of the urban environment, the more positive effect it has on place attachment.

Conclusion: Therefore, in order to improve the quality of place attachment in the city of Tabriz, more attention should be paid to satisfaction with the functional component of urban livability and neighborhood relations.

Keywords: Viability, Neighborhood relations, Satisfaction, Tabriz City, place attachment.

Citation: Ali Zeynali Azim, Islam Karami (2023). An integrated assessment of city residents' attachment and belonging. *Res. Earth. Sci.* 14(3), (130-148) DOI: 10.48308/esrj.2023.103547

* Corresponding author E-mail address: al.zeynaly@gmail.com



ارزیابی یکپارچه دلبستگی و تعلق ساکنان شهر از مولفه‌های عملکردی زیست‌پذیری شهری و روابط

اجتماعی همسایگان (مطالعه موردی: منطقه ۸ تبریز)

علی زینالی عظیم*^۱، اسلام کرمی^۲

۱- گروه معماری و شهرسازی، عضو باشگاه نخبگان و پژوهشگران جوان، دانشگاه آزاد اسلامی، واحد تبریز، تبریز، ایران

۲- گروه معماری و شهرسازی، دانشکده مهندسی معماری و شهرسازی، دانشگاه صنعتی شاهرود، شاهرود، ایران

(پژوهشی) دریافت مقاله: ۱۴۰۱/۱۰/۲۶ پذیرش نهایی مقاله: ۱۴۰۲/۰۳/۱۵

چکیده گسترده

مقدمه: در این پژوهش به سنجش رضایت از مولفه‌های عملکردی زیست‌پذیری شهری و روابط همسایگی در محلات شهری به عنوان عوامل موثر بر تعلق و دلبستگی به مکان در شهر تبریز پرداخته شده است. در همین راستا بهبود محیط‌های شهری باید به گونه‌ای اولویت‌بندی شود که دسترسی به امکانات شهری را افزایش دهد و ساکنان را به تعامل با یکدیگر تشویق کند. تبریز نمونه شهری است که شهرنشینی سریعی را تجربه کرده است و در حال تبدیل شدن به الگوی توسعه برای بسیاری از شهرهای کشور ایران است. تامل در عوامل موثر بر رضایت ساکنان از مولفه‌های عملکردی زیست‌پذیری شهر تبریز می‌تواند پیامدهای مهمی برای بسیاری از شهرهای در حال توسعه کشورمان داشته باشد.

مواد و روش‌ها: این مقاله با استفاده از روش توصیفی - تحلیلی و پیمایشی و با استفاده از ابزار کتابخانه‌ای و میدانی انجام گرفته است. جمع‌آوری داده‌ها با پرسشنامه انجام شده، جامعه آماری جمعیت شهر تبریز است که براساس سالنامه آماری سال ۹۶ برابر ۱۵۹۵۶۷۶ نفر می‌باشد و حجم نمونه برابر ۳۸۴ نفر شد که براساس فرمول کوکران به دست آمد. و علاوه بر این، پاسخ دهندگان به‌طور تصادفی انتخاب شدند. آیت‌ها با استفاده از مقیاس پنج نقطه‌ای لیکرت رتبه‌بندی شدند. اول، رضایت از محیط شهری از نظر دسترسی، دلپذیری و ایمنی (مولفه‌های عملکردی زیست‌پذیری شهری) رتبه‌بندی شد عامل دسترسی از طریق سطح رضایت از دسترسی به موسسات عمومی، امکانات فرهنگی، امکانات تجاری و امکانات پزشکی اندازه‌گیری شد. دسترسی از نظر درک و احساس انسان‌ها بررسی شد. عامل دلپذیری هم از نظر رضایت از پارک‌های سبز و محیط طبیعی اطراف سنجیده شد. عامل ایمنی از نظر ایمنی ناشی از بلایای طبیعی، جرم و جنایت، و ... اندازه‌گیری شد. در این مطالعه، دسترسی، دلپذیری و ایمنی، که زیر مولفه‌های عملکردی زیست‌پذیری شهری هستند، به عنوان متغیرهای برونزا سازماندهی شدند، در حالی که روابط همسایگی به عنوان یک میانجی طبقه‌بندی شد و تعلق و دلبستگی به محل اقامت به عنوان یک متغیر درونزا در نظر گرفته شد. همه تحلیل‌ها از طریق نرم‌افزار SPSS و AMOS انجام شد. از طرفی، معادله ساختاری (SEM) می‌تواند اثرات مستقیم و غیر مستقیم بر متغیر وابسته را تعیین کند.

بحث و نتایج: نتایج نشان داد که با مقایسه اثر کل هر عامل روی تعلق و دلبستگی به مکان، عامل دسترسی بیشترین تاثیر داشته است. به علاوه، ثابت شد که اثر غیرمستقیم روابط همسایگی بین ایمنی و تعلق و دلبستگی به محل اقامت بیشترین بوده است. این بدین معنی است که رضایتمندی بیشتر در روابط همسایگی بیشتر می‌تواند تاثیر ایمنی بر روی زیست‌پذیری را افزایش دهد. همچنین مشخص شد که هرچقدر رضایت از محیط شهری بیشتر باشد به همان اندازه نیز تاثیر مثبتی بر تعلق و دلبستگی به محل اقامت دارد.

نتیجه‌گیری: بنابراین برای ارتقا تعلق و دلبستگی به محل اقامت در شهر تبریز باید بر رضایت از محیط شهری و روابط همسایگی توجه بیشتری شود هر چقدر روابط همسایگی و رضایت از محیط شهری ارتقا پیدا کند به همان اندازه نیز شرایط تعلق و دلبستگی به مکان در شهر تبریز بیشتر می‌شود.

واژگان کلیدی: رضایت‌مندی، روابط همسایگی، زیست‌پذیری، شهر تبریز، تعلق و دلبستگی به محله.

استناد: علی زینالی عظیم، اسلام کرمی (۱۴۰۲). ارزیابی یکپارچه دلبستگی و تعلق ساکنان شهر از مولفه‌های عملکردی زیست‌پذیری شهری،

پژوهشهای دانش زمین: سال ۱۴(۳)، (۱۴۸-۱۳۰)، DOI: 10.48308/esrj.2023.103547

مقدمه

افزایش جمعیت شهرها با وجود مزایایی برای ساکنان، چالش‌هایی در زمینه‌های اجتماعی، فرهنگی، اقتصادی، زیستی و کالبدی ایجاد کرده و موجب فاصله گرفتن شهرها از پایداری و تنزل کیفیت زیست و زندگی و افزایش جرم و جنایت، آلودگی هوا و ازدحام حجم ترافیک شده است (Zhan et al, 2018). بر این مبنای زیست‌پذیری شهری، به عنوان رویکردی منتج از توسعه پایدار و به منظور حل چالش‌ها و مسائل شهری مطرح گردید (سالاری مقدم و همکاران، ۱۳۹۸). به زعم ماجدی و بندرآباد (۱۳۹۳)، زیست‌پذیری شهری به کیفیت زندگی تجربه شده ساکنان یک شهر یا منطقه، در رابطه با عوامل طبیعی، اجتماعی، انسانی و سیاسی و همچنین جنبه‌های ایمنی، راحتی، آسایش، رفاه، دسترسی و دلپذیری اشاره دارد (Bassolas et al, 2019; Mouratidis, 2020). خواستگاه این نظریه از یونان باستان و در پی بسط ایدئولوژی عدالت است. این نظریه در سال ۱۹۹۶ شکل روشن و واضحی به خود گرفت و محققان نظریه زیست‌پذیری را در ارزیابی و برنامه‌ریزی شهرها اعمال و به نتایج عملی دست یافتند (Okulicz et al, 2018). شاید بتوان گفت اولین مفهوم زیست‌پذیری تحت عنوان خیابان‌های زیست‌پذیر توسط دانلد اپلیارد ارائه شد. لیکن اپلیارد به اتفاق آلن جیکوبز زیست‌پذیری را به این معنی که یک شهر باید مکانی باشد که هر شخص بتواند در آن از راحتی نسبی برخوردار باشد، از اهداف ضروری برای آینده یک محیط خوب شهری بیان می‌دارد. زیست‌پذیری با اصول کلیدی خود شامل برابری، عدالت، امنیت، مشارکت، تفریح و قدرت بخشیدن به دنبال دستیابی به سلامت اجتماعی، اقتصادی، کالبدی و روانی همه ساکنان در یک سیستم شهری است (حاتمی نژاد و همکاران، ۱۴۰۰). بررسی قوانین ساخت و ساز و ایجاد شهری مناسب برای سکونت انسان و رضایتمندی ساکنان، از اهداف اصلی زیست‌پذیری شهری است و در حقیقت، ایمنی شهر پیش‌نیاز شکل‌گیری زیست‌پذیری شهری است (Pan et al, 2021). یعنی، یک شهر زیست‌پذیر باید هم ابزار معیشت را برای شهروندان خود فراهم می‌کند و هم از کیفیت محیط زیست محافظت کند (Ewants, 2002). به نقل از ماجدی و بندرآباد، (۱۳۹۳). اگر چه مطالعات قبلی در حوزه زیست‌پذیری، متوجه ابعاد

اقتصادی و فرصت‌های اشتغال است (ویسی ناب و همکاران، Saravia-Matus, et al, 2021; Coppola et al, ۱۳۹۸; 2020)، با این حال، عوامل غیر اقتصادی، به‌ویژه محیط‌های شهری و محله‌ها می‌توانند بر کیفیت زندگی و میل به زیست و اقامت در محل تاثیر داشته باشند. از اینرو، رویکرد زیست‌پذیری به دنبال ایجاد فرصت‌های برابر برای زندگی بهتر ساکنان و تحقق مکان پایدار است (جنتی و همکاران، ۱۳۹۹). علی‌رغم اهمیت موضوع، در کمتر منابعی، رابطه بین رضایت از محیط شهری، روابط همسایگی و تعلق به محل اقامت (میل به زیست) مورد بررسی قرار گرفته است (Mouratidis, 2018; Zhan et al, 2019; Lee et al, 2021; Ozkan and Yilmaz, 2018). از اینرو، پیش فرض پژوهش حاضر این است که، محیط شهری و روابط همسایگی در محله‌های شهر تبریز می‌توانند تاثیر به‌سزایی بر تعلق و دلبستگی به محل اقامت داشته باشد و مولفه‌های سازنده محیط‌های شهری باید به گونه‌ای باشد که دسترسی به امکانات شهری را افزایش و ساکنان را به تعامل با یکدیگر تشویق کند. با عنایت به پیشینه پژوهش، فرضیه‌های پژوهش حاضر نیز طبق موارد زیر قابل بررسی است:

- رضایت از زیرمولفه‌های زیست‌پذیری محیط‌های شهری (دسترسی، دلپذیری و ایمنی) تاثیر مثبتی بر تعلق و دلبستگی به محل اقامت خواهد داشت.

- روابط همسایگی تاثیر واسطه‌ای (میانجی) بر رضایت از زیر مولفه‌های محیط شهری (دسترسی، دلپذیری، ایمنی) و تعلق و دلبستگی به محل اقامت خواهد داشت.

مبانی نظری تحقیق

زیست‌پذیری (میل به زیستن) و تعلق به محل اقامت: زیست‌پذیری زیرمجموعه‌ای از پایداری است که مستقیماً بر ابعاد فیزیکی، اقتصادی و روانی زندگی مردم تأثیر می‌گذارد و دربرگیرنده مجموعه‌ای از ویژگی‌های اکتسابی محیط است که اجتماع آن را به مکانی مطلوب، مناسب و جذاب برای زندگی، کار و بازدید همه مردم تبدیل می‌کند. این ویژگی‌ها به دو دسته عینی (دسترسی به زیرساخت‌های شهری، امنیت، گزینه‌های مختلف جابه‌جایی و حمل و نقل، مسکن، سلامت و امکانات روانی حس تعلق به مکان، هویت محلی، بهداشتی، تفریح، فضاهای عمومی جذاب و فرصت‌های اقتصادی) و ذهنی (سرمایه اجتماعی، همبستگی، عدالت، صمیمیت و راحتی) طبقه‌بندی می‌شود (سلیمانی

سکوت، انسجام اجتماعی محله، دلبستگی به محله، درک دسترسی پذیری، ادراک از کیفیت فضای عمومی، و ادراک کیفیت زیبایی شناختی است (Cao and wang, 2016).
 مولفه‌های عملکردی زیست‌پذیری مکان‌های شهری: محیط‌های شهری شامل کلیت منسجم از ویژگی‌های کالبدی است که فرد در آن زندگی و با آن ارتباط برقرار می‌کند (Moon et al, 2018). ویژگی‌های همسایگی بر میزان رضایت مردم از محله خود تأثیر می‌گذارد و این رضایت و دلبستگی بالقوه محله، ممکن است بر نحوه ارزیابی محل سکونت خود تأثیر بگذارد (Mouratidis, 2020). این امر با ایجاد پاسخ رضایت یا ناراضی، تأثیر قابل توجهی بر زندگی مسکونی خواهد داشت. محیط‌های شهری را می‌توان به زیر مولفه‌های مختلف تقسیم کرد. سطح رضایت، توسعه زیست‌پذیری، اما بسته به ادراک ساکنان ممکن است متفاوت احساس شوند (Ozkan and Yilmaz, 2019). مطابق مطالعات (Lee et al, 2021)، در این مطالعه، مولفه‌های مولفه‌های عملکردی زیست‌پذیری شهری به دسترسی، دلپذیری و ایمنی تقسیم شدند:

- دسترسی: دسترسی به فضاهای عمومی و تسهیلات شهری می‌تواند یکی از فاکتورهای مهم استفاده از آن‌ها باشد. فضاهای عمومی یک قسمت حیاتی از زندگی روزانه ما در شهر را تشکیل می‌دهد، خیابان‌هایی که برای رسیدن به محل کار یا مدرسه یا دانشگاه و غیره از آن‌ها عبور می‌کنیم، مکان‌هایی که بچه‌ها بازی می‌کنند و اماکن مذهبی که برای انجام تکالیف مذهبی مورد استفاده قرار می‌گیرد. دسترسی به این فضاها نیاز توسعه پایدار شهرها می‌باشد، علاوه بر دسترسی آسان به این فضاها کیفیت دسترسی نیز اهمیت بالایی دارد (لطفی و همکاران، ۱۳۹۱). سطح رضایت از دسترسی به عنوان یک عامل مهم در افزایش زیست‌پذیری ذکر شده است (Benita et al, 2021). هرچه دسترسی به امکاناتی مانند مراکز خرید، موسسات عمومی و امکانات فرهنگی بیشتر باشد، زیست‌پذیری بیشتر خواهد بود (De Vos and Frank, 2017؛ لطفی و همکاران، ۱۳۹۱). اگر تسهیلات مختلفی وجود داشته باشد که به راحتی در دسترس باشند، ساکنان از جامعه خود راضی خواهند شد. بحث نابرابری فضایی در شهرها و لزوم برقراری عدالت اجتماعی در دسترسی کلیه شهروندان از خدمات شهری عمومی یکی از مباحث جدی پیش‌روی برنامه‌ریزان و

مهرنجان و همکاران، ۱۳۹۵). برای مطالعه زیست‌پذیری شهری یا مفاهیم مرتبط، برخی از محققان عوامل تعیین‌کننده رفاه ذهنی (مانند رضایت از زندگی، شادی، یا برخی معیارهای دیگر کیفیت زندگی) را در شهرها و محله‌ها بررسی کرده‌اند (leyden et al, 2011). شادی را در ده منطقه شهری اصلی در سراسر جهان بررسی کرد و پیشنهاد کرد که درک مقرون به صرفه بودن، دوستی با کودک، و دسترسی خوب به حمل و نقل عمومی و امکانات فرهنگی و اوقات فراغت باعث شادی در شهرها می‌شود. زیست‌پذیری اشاره به این دارد که یک منطقه چگونه نیازهای ضروری ساکنانش را برآورده می‌سازد (Kovacs - Gyuri et al, 2019; Newton, 2012). هر انسانی تمایل دارد که نیازها و علایق خود را در درجه اول در منطقه مسکونی خود برآورده کند. (رستمی و همکاران، ۱۴۰۰) اگر کسی بتواند نیازها و خواسته‌های خود را در یک منطقه برآورده کند، بنابراین این باعث می‌شود که او متمایل شود که به زندگی خود در آن منطقه ادامه دهد (Mouratidis, Li and Yao, 2020). زیست‌پذیری دارای دو جنبه شخصی و محلی است. از جنبه شخصی، به معنای ایمنی پایداری مسکن است که می‌تواند منجر به افزایش کیفیت زندگی فرد شود (Pan et al, 2021) و از جنبه محلی، مانع مشکلات ناشی از رشد جمعیت است (Khomeiko et al, 2020). علاوه بر بررسی عوامل تعیین‌کننده رفاه در شهرها، زیست‌پذیری شهری را می‌توان به روش‌های مستقیم‌تری با شاخص‌های عینی و ذهنی که هدف آن ارزیابی مستقیم چگونگی کمک محیط شهری به کیفیت زندگی ساکنان است، ارزیابی کرد (Fu et al, 2019). شاخص‌های ذهنی زیست‌پذیری شهری مانند رضایت مسکونی را می‌توان در مقیاس‌های مختلف از مقیاس مسکن تا مقیاس شهر/کلان شهر ارزیابی کرد (Eizenberg et al, 2020). ارزیابی ذهنی زیست‌پذیری شهری معمولاً با معیارهای شناختی (رضایت) انجام می‌شود که رضایت از مسکن، محله، شهر یا برخی از مقیاس‌های فضایی میانی را ارزیابی می‌کند (Marans and Stimson, 2011). ویژگی‌های فیزیکی مرتبط با رضایت محله شامل نزدیکی به مرکز اصلی شهر، امکانات رفاهی محلی، فضاهای عمومی باز، فضاهای سبز و کمبود ترافیک است (Howley et al, 2009). همبستگی‌های محیطی ادراک شده رضایت محله شامل ادراکات ایمنی، ادراک از

(Marans, 2003). رضایت از محله با رضایت از زندگی و شادی ارتباط داشته (Gur et al, 2020) و تا حد زیادی با ویژگی‌های فیزیکی و محیطی محله (Cao, 2016) و مطابقت با ترجیحات فردی و خانوادگی (Cao and wang, 2016) مرتبط است. این امر نشان‌دهنده این احتمال است که محیط‌های شهری و روابط همسایگی در محلات شهری نیز ممکن است تاثیر مثبتی بر زیست‌پذیری داشته باشند. زندگی در سکونتگاه‌های شهری معاصر، الزاماً با هم‌جوار شدن گروه‌های مختلف مردم همراه است. تجربه تاریخی سکونت انسان در مناطق مختلف جهان نیز مؤید این مطلب است. بر این اساس، مطالعه قانونمندی‌های هم‌جواری به‌طور عام و قانونمندی‌های روابط اجتماعی ساکنان هم‌جوار در محیط‌های مسکونی، به‌طور خاص، ضرورت و موضوعیت پیدا می‌کند. ویژگی‌های کالبدی محیط نیز تسهیل‌کننده یا بازدارنده شکل‌گیری و تداوم روابط اجتماعی همسایگان است. «کیفیت‌های ادراکی محیط کالبدی» با اثرگذاری بر «احساس تعلق به اجتماع و مکان همسایگی» بر «بعد ساختاری و بعد تعاملی روابط همسایگی» مؤثر است (سرعلی و پوردیپیمی، ۱۴۰۰). روابط اجتماعی در محلات عامل مهمی در رضایت شهری است. سرمایه اجتماعی مبتنی بر روابط همسایگی می‌تواند تاثیر مثبتی بر ایجاد دلبستگی جامعه داشته باشد. برخی مطالعات، اعتماد ساکنان به همسایه‌ها، تعداد دوستان و تعاملات اجتماعی را به‌عنوان عواملی که می‌توانند روابط همسایگی را اندازه‌گیری کنند، شناسایی کرده‌اند (Abdullah et al, 2021) و حاتمی نژاد و همکاران، (۱۴۰۰). در برخی پژوهش‌ها، روابط همسایگی به‌عنوان واسطه‌ای بین محیط‌های شهری و زیست‌پذیری است (Lee et al, 2021; Lee, 2021). بدیهی است، روابط اجتماعی یا فعالیت‌های اجتماعی می‌تواند به‌طور مثبت بر سطح رضایت از محله تاثیر بگذارد. روابط اجتماعی از طریق فعالیت‌های اجتماعی رسمی و غیر رسمی و تعاملات بین ساکنان اندازه‌گیری می‌شود، در این راستا، سرمایه اجتماعی یا پیوند اجتماعی "مناطق" را برای ساکنان "مکان‌های معنادارتری" می‌کند، که تاثیر مثبتی بر دلبستگی ساکنان به خانه‌ها و جوامع آن‌ها دارد (Lewicka, 2011؛ احقر و رادفر، ۱۳۹۴). محیط‌های شهری نقش مهمی را به‌عنوان محل ملاقات یا محل تماس برای ساکنان ایفا می‌کنند

مدیران شهری می‌باشد (احدنژاد روشنی و همکاران، ۱۳۹۵).

- دلپذیری: دلپذیری به رضایت از محیط طبیعی در محله اشاره دارد (Zhan et al, 2018). عناصر طبیعی در هر حال به‌عنوان ظرفیت‌ها و توانایی‌های بالقوه ایجاد و تشدید انگیزه این دخالت‌ها محسوب می‌شوند و شرایط مناسب توسعه کالبدی هر منطقه‌ای را برای استفاده و استقرار کاربری خاص بیان و فراهم می‌سازند. سپس می‌توانند با تلفیق فضاهای انسان ساخت با عناصر طبیعی، مجموعه‌هایی از بدیع‌ترین مناظر تا بدترین چشم‌انداز بصری به خود بگیرند (یزدگرد، ۱۳۹۰). محیط‌های طبیعی می‌توانند با فراهم کردن نواحی استراحت، تاثیر قابل توجهی بر کیفیت زندگی ساکنان و زیست‌پذیری داشته باشند (Zhang et al, 2020).

- ایمنی: مسأله حفاظت از جان انسان‌ها، متعلقات آنها و تأسیسات و تجهیزات شهری در مقابل مخاطرات طبیعی و انسانی آن قدر مهم است که می‌بایست یکی از اهداف اصلی برنامه‌ریزی شهری محسوب شود (کاظمی و تبریزی، ۱۳۹۴). در فضاهای شهری احساس امنیت شهری به این معناست که شهروندان بتوانند آزادانه جا به جا شوند، با هم‌شهریان خود ارتباط برقرار کنند، به فعالیت‌های اجتماعی بپردازند، بدون آنکه تهدید شوند یا با خشونت و آزار و اذیت جسمی و روحی یا نابرابری جنسی مواجه شوند (کامران و همکاران، ۱۳۹۰). ایمنی یک عامل مهم در رضایت از سکونت در شهرهایی با تراکم جمعیت بالا است. ایمنی به این معنی آن است که فرد یا ساکنان تا چه حد از حوادثی، مانند بلایای طبیعی یا آتش‌سوزی، و جرایم ایمن هستند. رضایت از محیط‌های شهری ارتباط نزدیکی با نرخ جرایم یا نرخ تصادفات دارد (De Vos and Frank, 2017). بالا بودن سطوح رضایت از محیط‌های شهری منجر به افزایش زیست‌پذیری می‌شود (Buys and Miller, 2012) و کامران و همکاران، (۱۳۹۰).

رضایت از روابط همسایگی و تعلق و دلبستگی به محل اقامت: رضایت محله نشان می‌دهد که محله چقدر نیازهای فردی یا خانگی را پوشش می‌دهد، یا به‌سادگی سطح رضایت از محله فرد را پوشش می‌دهد. چارچوب‌های مفهومی و مطالعات تجربی نشان می‌دهد که رضایت محله نشان‌دهنده یک مسیر مهم بین محیط شهری و رفاه ذهنی است

تفاوت میان محلات به لحاظ زیست‌پذیری در منطقه ۱۰ و محلات آن می‌باشد. یافته‌های پژوهش زال نژاد و همکاران (۱۳۹۸)، در تأثیر اصول شهر زیست‌پذیر در ارتقای سطح رضایت‌مندی شهروندان، در ناحیه ۴ منطقه ۴ شهرداری تهران، نشان داد، نخست شاخص و زیرشاخص‌های حضورپذیری در فضا و بعد از آن، شاخص‌ها و زیرشاخص‌های هویت و بعد از آن حس تعلق به مکان در محله در زیست‌پذیری موثر است. نتایج پژوهش حسین زاده و همکاران (۱۴۰۰) در سنجش زیست‌پذیری محلات شهری در راستای توسعه پایدار از دیدگاه شهروندان محله شهر کهنه و شهرک سیدمرتضی-کاشمر، نشان داد که بین پایگاه اجتماعی - اقتصادی شهروندان و زیست‌پذیری ارتباط مستقیمی وجود دارد. میزان رضایت از شاخص‌های کلی زیست‌پذیری در شهر کهنه پایین است. صدیقی اقدس و همکاران (۱۴۰۰)، در ارزیابی وضعیت زیست‌پذیری بخش مرکزی کلانشهرها از دیدگاه ساکنان کلانشهر تبریز نشان دادند ساکنان چهار محله بازار، شهناز، دانشسرا و مقصودیه از شرایط زیست‌پذیری بهتری برخوردار هستند. نتایج پژوهش دالوند و همکاران (۱۴۰۰)، در مدل‌سازی ساختاری تأثیر زیست‌پذیری بر کیفیت زندگی مبتنی بر نظرسنجی عمومی در شهر دورود، حاکی از آن است که عامل آموزشی، بیشترین اثر را بر زیست‌پذیری و عامل زیست محیطی بیشترین اثر را در کیفیت زندگی داشته‌اند. در نهایت زیست‌پذیری تأثیر بسیار زیادی بر کیفیت زندگی در شهر دورود داشته است. پژوهش آذر (۱۴۰۰)، در بررسی میزان زیست‌پذیری شهری در محلات دروازه دار در کلان‌شهر تبریز، نشان داد که میزان زیست‌پذیری در محلات دروازه‌دار مورد مطالعه در حد نسبتاً مطلوب قرار دارد. از نتایج دیگر پژوهش می‌توان به تأثیر محلات دروازه‌دار در افزایش میزان پایداری اجتماعی ساکنین و ارتقای میزان سرمایه اجتماعی و امنیت بعد از سکونت در محلات دروازه‌دار اشاره نمود. نتایج پژوهش صفاری عیسی لو و نظم فر (۱۴۰۲)، در سنجش زیست‌پذیری محلات شهری با تأکید بر بعد زیست محیطی (مطالعه موردی منطقه ۳ شهر اردبیل)، نشان داد میانگین کل زیست‌پذیری منطقه ۳ شهر اردبیل برابر با ۳/۲۴ و بالاتر از حد متوسط ۳ می‌باشد. در این میان از آن جایی که شهرک حافظ، رضوان، آزادی و آزادگان جزء طبقات برخوردار شهری می‌باشند بیشترین

(Christy et al, 2021) و روابط اجتماعی تأثیر مثبتی بر رضایت شهری دارد (Ozkan and Yilmaz, 2019) به عنوان مثال، ساکنان محلات می‌توانند از فعالیت‌های تفریحی محل زندگی شهری خود با همسایگان‌شان لذت ببرند و تعامل بین ساکنان افزایش یابد (Lee, 2020). به-عنوان مثال، محیط‌های شهری که فعالیت‌های پیاده‌روی را ترویج می‌دهند، روابط همسایگی را تقویت می‌کنند (Xu and Guo, 2017).

دلبستگی و تعلق به محل اقامت: حس تعلق یکی از عوامل و علائم مهم جهت ارزیابی ارتباط انسان و محیط و ایجاد محیط‌های انسانی با کیفیت می‌باشد. این سطح از معنای محیطی بیانگر نوعی ارتباط عمیق انسان با محیط بوده و در این سطح شخص نوعی هم‌ذات‌پنداری بین خود و مکان حس می‌کند (فروزنده، ۱۳۹۰). واژه دلبستگی به مکان به تأثیر عاطفی یک مکان اشاره دارد که افراد به لحاظ حسی و فرهنگی به آن جذب می‌شوند. تأثیر حسی، عاطفی و درونی مکان بر انسان، مرکز تفکر دلبستگی به مکان می‌باشد، چرا که انسان‌ها می‌توانند به یک شی، مسکن، ساختمان، محله و یا یک قرارگاه طبیعی جذب شوند. در واقع دلبستگی به مکان، ارتباطی نمادین با مکان است که با دادن معنای عاطفی و حسی مشترک فرهنگی، به وسیله افراد به مکان خاص یا یک سرزمین شکل می‌گیرد و مبنای نحوه ادراک گروه یا فرد از مکان و نحوه ارتباط وی با آن می‌باشد (low and altman, 1992). یعنی دلبستگی به مکان برخاسته از فعالیت‌ها و تعاملات بین انسان - مکان و انسان - انسان در یک مکان خاص است و با تأثیر متقابل احساسات، دانش، باورها و رفتارها با مکانی خاص سر و کار دارد و به واسطه شناخت، علاقه، تجربه فرد نسبت به مکان براساس ویژگی‌های فردی، گروهی و فرهنگی گوناگون و ارتباطات اجتماعی بین آنها ساخته می‌شود (proshansky et al, 1983). و این امر براساس تعامل شناختی، عاطفی و رفتاری بین افراد، گروه‌ها و مکان کالبدی - اجتماعی به صورت آگاهانه و ناآگاهانه در طول زمان شکل می‌گیرد (دانشپور، ۱۳۸۸).

پیشینه تحقیق

لطفی و همکاران (۱۳۹۷)، در تحلیل فضایی زیست‌پذیری محلات شهری در منطقه ۱۰ تهران، نشان دادند، نامطلوب بودن وضعیت زیست‌پذیری و ابعاد آن در سطح منطقه، و

شهری، تعداد مطالعاتی که رابطه بین رضایت از محیط شهری، روابط همسایگی و تعلق به محل اقامت و میل به زیستن را بررسی کرده‌اند، چندان زیاد نیست (Mouratidis, 2018; Zhan et al, 2018; Ozkan 2019 and Yilmaz,). با این حال، تبیین نقش رضایت‌مندی از محل اقامت و تعاملات اجتماعی همسایگان به عنوان متغیر میانجی، ارزیابی موضوع در بافت مسکونی محلات مرکزی شهر به عنوان یکی از چالش‌های شهری کاهش کیفیت زیست پذیری بافت‌های تاریخی شهر، تمرکز بر شاخص‌های عملکردی مکان به عنوان شاخص‌های تاثیرگذار در حیات اجتماعی و مدنی همسایگان از جنبه‌های جدید و نوآوری پژوهش حاضر است که در پژوهش‌های دیگر کمتر بدان پرداخته شده است. به‌عنوان مثال، در پژوهش لی (Lee, 2021)، نتایج پژوهش نشان‌دهنده این است که، سطح بالای رضایت از محیط شهری بر زیست‌پذیری تاثیرگذار بوده و دسترسی بیشترین تاثیر را در این رابطه دارد. همچنین، روابط همسایگی نقش میانجی در رضایت‌مندی و ایمنی محیط‌های شهری دارد. با توجه به مطالعات پیشین، این پژوهش با اعتبار سنجی روابط بین متغیرهای رضایت از محیط شهری، روابط همسایگی در محلات و زیست‌پذیری، در تلاش برای افزایش زیست‌پذیری شهری است. در خصوص بافت تاریخی تبریز و محلات قدیمی تبریز نیز پژوهش‌هایی انجام یافته است که به برخی از آنها که مرتبط با پژوهش حاضر هستند، اشاره می‌شود. به‌عنوان مثال، بصیری و همکاران (۱۴۰۰)، در تحلیل عوامل و مولفه‌های حس تعلق به مکان در محلات قدیمی شهر تبریز (نمونه موردی: اهراب)، به این نتیجه رسیدند که گذر زمان بیشترین تأثیر را در حس تعلق به مکان دارد. پس از آن به ترتیب خوانایی و دسترسی، غنای بصری، مبلمان و تجهیزات، مولفه‌های احساسی، کیفیت فضایی، تعاملات اجتماعی، زیبایی و نمادها و هویت قرار دارند. شمعی و همکاران (۱۴۰۱)، در تحلیل شاخص‌های پایداری اجتماعی در محلات بافت قدیم شهری (مطالعه موردی: محله سرخاب شهر تبریز)، به این نتیجه رسیدند که محله سرخاب به لحاظ اجتماعی دارای چالش‌ها و ناپایداری‌های فراوانی است. یکی از چالش‌های پیش روی در محله سرخاب شهر تبریز که پایداری اجتماعی محله را به چالش کشانده است مسئله امنیت است. همچنین میزان متوسط

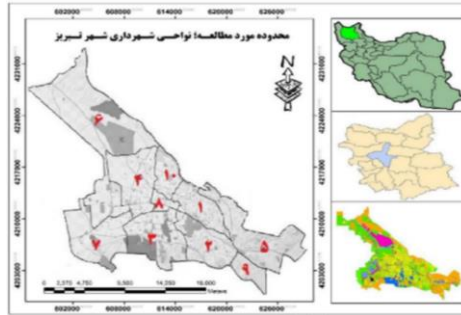
تاثیر مثبت و محلات ملاباشی و ملایوسف به عنوان محلات فرودست و سکونتگاه‌های غیررسمی، بیشترین تاثیر منفی را بر سطح زیست‌پذیری کل منطقه داشته است. در مطالعات پان و همکارانش (Pan et al, 2021)، مطالعه بر روی یک جامعه به صورت عملی برای ایمنی شهر با تغییر زیست‌پذیری، نتایج نشان داد دولت باید زیست‌پذیری ایمنی شهری را ارزیابی و سرمایه‌گذاری در مناطق پرتقاضا را افزایش دهد. از طریق این روش می‌توان به اهداف بهینه سازی تخصیص منابع شهری و توسعه هماهنگ شهری دست یافت. پژوهش مارتینو و همکارانش (Martino et al, 2021)، در شکل شهری و زیست‌پذیری: شاخص‌های اجتماعی - اقتصادی و محیط ساخته شده، نشان داد شاخص‌های اجتماعی - اقتصادی بر روی متغیرهای شکل شهری برای ارزیابی اهمیت محیط ساخته شده در پیش‌بینی کیفیت‌های مرتبط با زیست‌پذیری منطبق شدند. به‌طور کلی، شاخص‌های فرم شهری برای پیش‌بینی معیارهای اجتماعی - اقتصادی مهم‌ترین شاخص‌ها در رابطه با زیست‌پذیری شهری بودند. بنیتا و همکارانش (Benita et al, 2021)، در بررسی شاخص زیست‌پذیری فضایی برای مراکز شهری متراکم، بیان می‌کنند مراکز شهری از نظر جمعیت و مساحت ساخته شده. یک همبستگی‌های فضایی با معیارهای عینی زیست‌پذیری مانند فضاهای باز یا امکانات اجتماعی را به اشتراک می‌گذارند. خان (Khan, 2021)، در ارزیابی زیست‌پذیری از طریق مرور ادبیات به مطالعه تطبیقی بین داکا و یک شهر جنوب شرق آسیا، مهم‌ترین عوامل موثر بر رضایت شهروندان در زیست‌پذیری را شناخته و اظهار می‌کند، این یافته‌ها به معماران و برنامه‌ریزان کمک می‌کند تا مناطق مداخله در شهرهایی را که کمترین زیست‌پذیری را دارند شناسایی کنند تا آنها را زیست پذیرتر کنند. کائو و همکارانش، (Cao et al, 2021)، در زیست‌پذیری شهری: شبیه‌سازی، ارزیابی و تفسیر مبتنی بر عامل برای منطقه فوتیان، شنژن، نشان دادند، ابزارهای شبیه‌سازی توسعه یافته یک رویکرد عملی برای توسعه پایدار شهرها در حمایت از ارزیابی و طراحی سیاست‌های حاکمیتی را تشکیل می‌دهند، و چارچوب روش‌شناختی جدیدی برای درک مکانیسم‌های ساخت زیست‌پذیری شهری ارائه می‌دهد. با نظر به مطالعات در حوزه بررسی زیست‌پذیری

رو به پایین هویت محله‌ای شهروندان محله سرخاب است که کاهش احساس تعلق به محله به کاهش کنترل‌های اجتماعی و افزایش ناهنجاری‌های اجتماعی منجر شده است. نوروزی زاده و همکاران (۱۴۰۰) در ارزیابی و بررسی تطبیقی مولفه‌های مؤثر بر شکل‌گیری حس تعلق به مکان در بافت قدیم و جدید شهر تبریز، به این نتیجه رسیدند که، در بافت قدیم تعاملات اجتماعی قوی‌ترین عامل مؤثر بر شکل‌گیری حس تعلق آنان است.

منطقه مورد مطالعه

محدوده مورد مطالعه، بافت تاریخی تبریز در استان آذربایجان شرقی است. استان آذربایجان شرقی با جمعیت ۳۹۰۹۶۵۲ نفر از استان‌های ترک نشین ایران است که تبریز مرکز استان آذربایجان شرقی در ناحیه شمال غربی آن واقع شده است. مرکز استان شهر تبریز با جمعیت ۱۵۹۳۳۷۳ نفر ۴۲ درصد جمعیت استان را به خود اختصاص داده است. براساس تقسیمات کالبدی طرح جامع، این شهر به ۱۰ منطقه تقسیم شده است. شهر تبریز در ۴۶ درجه و ۲۵ دقیقه طول شرقی و ۳۸ درجه و دو دقیقه عرض شمالی از نصف النهار گرینویچ واقع شده است (بصری و زینالی عظیم، ۱۳۹۸). ارتفاع آن از سطح دریا ۱۴۰۰ متر می‌باشد. با وسعتی حدود ۱۱۸۰۰ کیلومتر در قلمرو میانی خطه آذربایجان و در قسمت شرقی شمال دریاچه ارومیه و ۶۱۹ کیلو متری غرب تهران قرار دارد (مفرح بناب و همکاران، ۱۳۹۷). در ۱۵۰ کیلومتری جنوب جلفا، مرز ایران و جمهوری آذربایجان قرار گرفته است. جمعیت تبریز بیش از یک و نیم میلیون نفر می‌باشد. تبریز از سمت جنوب به رشته کوه منفرد همیشه پر برف سه‌سند و از شمال شرقی به کوه سرخ فام (عون بن علی عینالی) محدود می‌شود. رودخانه آجی چای (تلخه رود) از قسمت شمال و شمال غرب تبریز می‌گذرد و بعد از طی مسافتی قابل توجه در دشت تبریز به دریاچه ارومیه می‌ریزد و مهرانرود از میانه تبریز می‌گذرد که اکثراً در فصول مختلف سال بی آب است. شهر تبریز از نظر الگوی کلی فرم شهری دارای یک شکل خاص قابل طبقه‌بندی نمی‌باشد و به تبع تاثیر از توسعه ادواری فرم‌های متفاوتی را به خود گرفته است. به طوری که شکل درون گرایانه را در بافت تاریخی شهر (هسته مرکزی)،

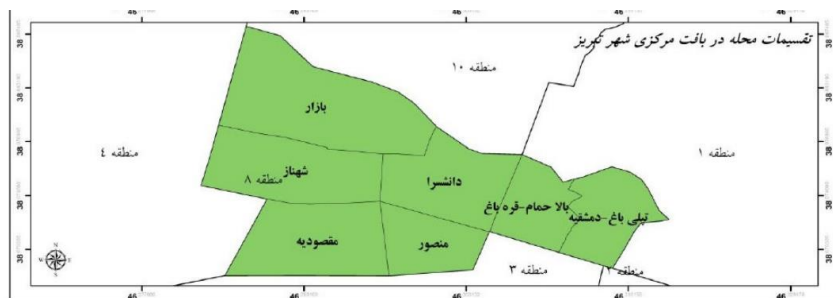
شکل شعاعی را در بافت داخلی، شکل حلقوی را در میان بافت داخلی و حاشیه‌ای، شکل شطرنجی را در بافت‌های نو و برنامه‌ریزی شده و شکل آشفته را در بافت‌های غیررسمی می‌توان ملاحظه نمود (رحیمی، ۱۳۹۹). محدوده پژوهش مطابق تصاویر و نقشه‌های جدول ۲. ارائه شده است. بافت مرکزی شهر تبریز که جزو منطقه ۸ تبریز می‌باشد و این منطقه در برگیرنده هسته میانی شهری می‌باشد. که به عنوان مرکزی‌ترین و مهم‌ترین منطقه شهر تبریز به شمار می‌رود. و با وسعتی معادل ۲۶۰ هکتار می‌باشد که ۲ درصد از مساحت کل شهر تبریز را در بر گرفته است و کوچکترین منطقه بین مناطق دهگانه شهر تبریز می‌باشد. محلات بافت قدیمی شهر تبریز حسب سابقه تاریخی آن‌ها عبارتند از: بازار، شهناز، مقصودیه، دانشسرا، منصور، قره باغی- بالاحمام، تپلی باغ - دمشقیه (جدول ۱)، سیماي عمومی شهر تبریز و بافت مرکزی شهر را نشان می‌دهد. اگر چه هویت تاریخی و اجتماعی و قرارگیری در محدوده بافت پرتردد شهری چهره‌ای سرزنده به محلات مزبور بخشیده است، با اینحال بررسی محدوده مورد مطالعه از منظر متغیر مستقل پژوهش حاکی از آن است که گسترش و نفوذ کاربری‌های تجاری در مواردی باعث افول کیفیت زیست محیطی و سکونت در بافت‌های مزبور شده است. قرینگی با علایم فرسودگی و همجواری با عناصر با ارزش تاریخی باعث شده است تا هرگونه تصمیم در خصوص نحوه توسعه بافت شهری تحت تاثیر الگوهای توسعه میراث فرهنگی باشد. حس اجتماعی قوی و دلبستگی به مکان از ویژگی‌های بارز اکثر ساکنان است که انتساب هویت خویش به بافت مزبور نشانه‌ای از شکل‌گیری هویت مکانی در ساکنان است. مشکلات ترافیکی در نتیجه همجواری بافت جذب جمعیت و کمبود سرانه ترافیکی و عرض معابر باعث ازدحام و آلودگی محیطی شده است. علی‌رغم توجه شهرداری تبریز به تامین فضای سبز و باز، همچنان کمبود دسترسی به فضاهای سبز و باز احساس می‌شود. کوچک شدن فضای اقامت در پی گرانی زمین و کاهش کیفیت در خانه‌های نوسازی شده تحت تاثیر تراکم فروشی باعث افول کیفیت زندگی در برخی از قسمت‌های بافت مزبور شده است. جمعیت منطقه ۸ تبریز برابر ۲۹۳۸۴ نفر می‌باشد (شکل ۱ تا ۳).



شکل ۱: موقعیت تبریز در استان آذربایجان شرقی و ایران (ماخذ: زینالی عظیم، ۱۴۰۱)



شکل ۲: منطقه ۸ تبریز
(ماخذ: هنرجو و همکاران، ۱۴۰۱)



شکل ۳: موقعیت محلات در بافت مرکزی
(ماخذ: هنرجو و همکاران، ۱۴۰۱)

مواد و روش‌ها

این مقاله با استفاده از روش توصیفی - تحلیلی و پیمایشی و با استفاده از ابزار کتابخانه‌ای و میدانی انجام گرفته است. جمع‌آوری داده‌ها با پرسشنامه انجام شده، جامعه آماری

جمعیت شهر تبریز است که براساس سالنامه آماری سال ۹۶ برابر ۱۵۹۵۶۷۶ نفر می‌باشد و حجم نمونه برابر ۳۷۹ نفر شد که براساس فرمول کوکران به دست آمد. که با روش نمونه‌گیری تصادفی انجام یافته است. سوالات در طیف

نظر ایمنی ناشی از بلایای طبیعی، جرم و جنایت و ... اندازه‌گیری شد. براساس مطالعات قبلی، بخش مربوط به روابط همسایگی، شامل سوالاتی در مورد قابلیت اطمینان از روابط میان همسایگان و تکرار و کیفیت تعاملات اجتماعی آن‌ها و ... بود (Okulicz-Kozaryn and Valente, 2018; Ozkan and Yilmaz, 2019; Lee et al, 2021; Mouratidis, 2020). عامل تعلق و دلبستگی به مکان با عنایت به مطالعات قبلی در ۵ شاخص کلی سنجیده شده است.

لیکرت و با استفاده از مطالعات نظری و مطابق جدول ۱ تهیه و تنظیم شدند (Ozkan and Yilmaz, 2019; Benita et al, 2021; Pan et al, 2021; Lee et al, 2021). عیسی لو و نظم فر، (۱۴۰۲). عامل دسترسی از طریق سطح رضایت از دسترسی به موسسات عمومی، امکانات فرهنگی، امکانات تجاری و امکانات پزشکی اندازه‌گیری شد. دسترسی از نظر درک و احساس انسان‌ها به صورت عینی و ذهنی بررسی شد. عامل دلپذیری هم از نظر رضایت از پارک‌های سبز و محیط طبیعی اطراف سنجیده شد. عامل ایمنی از

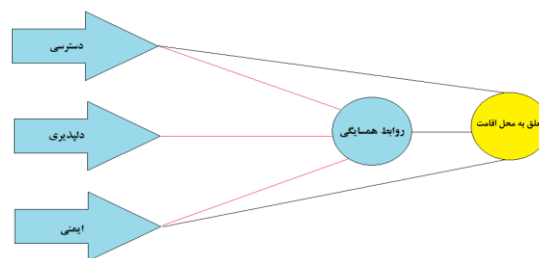
جدول ۱: تبیین شاخص‌ها جهت بررسی میدانی پژوهش

شاخص‌ها	زیر شاخص‌ها
دسترسی	رضایت از دسترسی به امکانات تجاری رضایت از دسترسی به مراکز و خدمات پزشکی رضایت از دسترسی به امکانات فرهنگی
دلپذیری	رضایت از دسترسی به نهادهای دولتی و محلی رضایت از استفاده از پارک‌های سبز رضایت از محیط طبیعی
ایمنی	ایمنی در برابر بلایای طبیعی ایمنی در برابر عوامل خطرزا مانند جرم و جنایت ایمنی در برابر فرسودگی و خرابی تسهیلات و امکانات شهری
روابط همسایگی	کمک به ساکنان محلات کمک گرفتن از ساکنان محلات شناخت بیشتر ساکنان محله احساس راحتی در هم کلام شدن با همسایگان در محلات اعتماد به ساکنین محلات
دلبستگی و تعلق به محل اقامت	(حتی اگر فرصتی برای نقل مکان به جای دیگری داشته باشم)، حاضرم در شهر خودم اقامت داشته باشم. (به‌طور کلی)، من حاضرم به‌طور مداوم در شهر خود اقامت داشته باشم. علاقه شدیدی به حضور در اجتماعات و مشارکت در امور محله خود دارم. وقتی در معرفی خود به دیگران، خود را به محله خود منتسب می‌کنم افتخار می‌کنم. محله خود را مثل کف دستم می‌شناسم.

(مأخذ: Okulicz-Kozaryn and Valente, 2018; Lee et al, 2021; Lee, 2021; Ozkan and Yilmaz, 2019; Mouratidis, 2020; Benita et al, 2021; Pan et al, 2021)

عملکردی زیست پذیری مکانهای شهری است، به عنوان متغیرهای برونزا سازماندهی و روابط همسایگی به عنوان یک متغیر میانجی و تعلق و دلبستگی به محل اقامت به عنوان یک متغیر درونزا در نظر گرفته شد (شکل ۴).

با استفاده از نرم‌افزار SPSS و AMOS، از تحلیل عامل اکتشافی (EFA)، تجزیه و تحلیل توصیفی و همبستگی بین عوامل و تجزیه و تحلیل SEM بهره گرفته شد. در این مطالعه نیز، دسترسی، دلپذیری و ایمنی، که زیر مولفه‌های



شکل ۴: مدل مفهومی پژوهش. (منبع: نگارندگان با اقتباس از مطالعات قبلی)

بحث و نتایج

آمار توصیفی متغیرها

با توجه به آمار توصیفی، ۵۱/۶ درصد پاسخ دهندگان به پرسشنامه‌ها، جنسیت مرد و ۴۸/۴ درصد جنسیت زن هستند. در بررسی گروه‌های سنی، ۴/۶ درصد زیر بیست سال، ۳۲/۲ درصد از پاسخ دهندگان بین ۲۰ تا ۲۹ سال، ۳۳/۶ درصد بین ۳۰ تا ۳۹ سال، ۲۱/۸ درصد بین ۴۰ تا ۵۹ سال، ۷ درصد ۶۰ سال و بالاتر هستند. ۳۵/۳ درصد دارای مدرک کارشناسی، ۳۲/۷ درصد مدرک دیپلم و فوق دیپلم و ۱۸/۴ مدرک دکتری درصد و ۹ درصد دارای مدرک حوزوی هستند. در بررسی سابقه اقامت، ۷/۶ درصد ۵ سال و کمتر، ۲۸/۶ درصد بین ۶ تا ۱۰ سال، ۲۹/۴ درصد بین

۱۱ تا ۱۵ سال، ۳۷/۳ درصد بیشتر از ۱۵ سال است. با توجه به جدول ۲، مشاهده می‌شود که از بین متغیرهای مورد بررسی در حالت کلی بیشترین میانگین وزنی مربوط به متغیر دسترسی با میانگین ۳/۴۲ بوده و کمترین مربوط به روابط همسایگی با میانگین وزنی ۲/۲۵ می‌باشد. در بین زیر شاخص‌ها هم بیشترین میانگین وزنی مربوط به دسترسی به نهادهای محلی و دولتی با میانگین وزنی ۳/۵۶ بوده و کمترین مربوط به زیر شاخص "کمک گرفتن از ساکنان محلات شهری و احساس راحتی در هم کلام شدن با همسایگان در محلات." هر دو با میانگین وزنی ۲/۴۹ می‌باشد. همچنین، میانگین کلی روابط همسایگی (۲/۵۵)، کمتر از ۳ که حد میانگین است.

جدول ۲: آمار توصیفی متغیرها

شاخص‌ها	زیر شاخص‌ها	میانگین	انحراف معیار
دسترسی	رضایت از دسترسی به امکانات تجاری	۳/۵۵	۳/۴۶۷
	رضایت از دسترسی به مراکز و خدمات پزشکی	۳/۴۳	۰/۸۷۲
	رضایت از دسترسی به امکانات فرهنگی	۳/۳۳	۰/۹۰۴
	رضایت از دسترسی به نهادهای دولتی و محلی	۳/۵۶	۱/۰۰۳
دلبذیری	رضایت از استفاده از پارک‌های سبز	۳/۲۶	۳/۲۳۵
	رضایت از محیط طبیعی	۳/۲۱	۰/۸۳۸
ایمنی	ایمنی در برابر بلایای طبیعی	۳/۴۷	۳/۴۲۳
	ایمنی در برابر عوامل خطرزا مانند جرم و جنایت	۳/۳۸	۱/۰۵۶
	ایمنی در برابر فرسودگی و خرابی تسهیلات و امکانات شهری	۳/۴۲	۰/۹۴۷
	کمک به ساکنان محلات	۲/۶۸	۲/۶۳۶
روابط همسایگی	کمک گرفتن از ساکنان محلات	۲/۵۴	۱/۰۰۴
	شناخت بیشتر ساکنان محله	۲/۷۱	۰/۷۳۹
	احساس راحتی در هم کلام شدن با همسایگان در محلات	۲/۴۹	۰/۸۱۱
	اعتماد به ساکنین محلات	۲/۷۹	۱/۶۱
	حتی اگر فرصتی برای نقل مکان به جای دیگری داشته باشم حاضر در شهر خودم اقامت داشته باشم.	۳/۳۶	۰/۸۴۲
	من حاضرم به‌طور مداوم در شهر خود اقامت داشته باشم.	۳/۰۱	۰/۹۱۱
	علاقه شدیدی به حضور در اجتماعات و مشارکت در امور محله خود دارم.	۳/۰۵	۰/۹۰۲
	وقتی در معرفی خود به دیگران، خود را به محله خود منتسب می‌کنم افتخار می‌کنم.	۳/۱۹	۰/۸۹۹
	محله خود را مثل کف دستم می‌شناسم.	۳/۲۵	۰/۸۶۳
	تعلق و دلبستگی به محل اقامت		۳/۱۷

با توجه به جدول ۳ نتیجه KMO برابر ۰/۸۹۵ به دست آمد و نتیجه آزمون بارتلت برابر ۱۵۸۱/۰۰۱۶ شد که، نشان

دهنده نرمال بودن داده‌ها و کفایت متغیرها برای تحلیل عاملی اکتشافی و همبستگی بالای بین گویه‌ها است.

جدول ۳: نتایج آزمون KMO و بارتلت شاخص‌های تحقیق

نمره آزمون کفایت اولکین- مایر کایزر (KMO)	۰/۸۹۵
آزمون کرویت بارتلت	۱۵۸۱/۰۰۱۶
درجه آزادی	۳۷۹
معنی‌داری	۰/۰۰۰
Approx. Chi-Square	

عامل را بیان می‌کند. مقدار ویژه برابر ۱ می‌باشد. اگر کمتر از ۱ باشد بیانگر عدم معناداری عامل‌ها است و باید از تحلیل حذف بشوند. پس با توجه به نتایج به دست آمده از جدول ۴ تأیید می‌شود که توانایی معیارها برای توصیف عوامل به صورت منفرد قابل قبول می‌باشد. به علاوه، مقدار آلفای کرونباخ اگر برابر ۰/۷ یا بالاتر از آن باشد قابل قبول است که در این مطالعه، مقدار آلفای کرونباخ تمامی عوامل بیش از ۰/۷ بودند.

آنالیز عامل اکتشافی (EFA) و آنالیز قابلیت اطمینان
جهت تصدیق صحت و قابلیت اطمینان معیارها، آنالیز عامل اکتشافی (EFA) و آنالیز قابلیت اطمینان انجام گرفت (جدول ۴). آنالیز بارهای عاملی مولفه‌های اصلی با چرخش واریماکس صورت پذیرفت. به‌طور کلی پنج عامل اصلی، بیانگر ۱۶ سوال با سه متغیر برون‌زا، یک میانجی و یک متغیر درون‌زا می‌باشد. برای هر کدام، از عوامل، بارگذاری عاملی بیش از ۰/۵ و مقادیر ویژه نیز بزرگتر از ۱ به دست آمد. مقدار ویژه، میزان واریانس تبیین شده به وسیله هر

جدول ۴: تحلیل عاملی اکتشافی (EFA) و تحلیل پایایی

شاخص‌ها	زیر شاخص‌ها	بار عاملی	مقدار ویژه	آلفای کرونباخ
دسترسی	رضایت از دسترسی به امکانات تجاری	۰/۷۵۶	۲/۳۱۹	۰/۸۰۴
	رضایت از دسترسی به مراکز و خدمات پزشکی	۰/۷۴۸		
	رضایت از دسترسی به امکانات فرهنگی	۰/۷۴۵		
دلپذیری	رضایت از دسترسی به نهادهای دولتی و محلی	۰/۶۴۹	۱/۹۹۹	۰/۸۵۹
	رضایت از استفاده از پارک‌های سبز	۰/۷۹۹		
ایمنی	رضایت از محیط طبیعی	۰/۷۸۲	۲/۱۲۸	۰/۷۹۵
	ایمنی در برابر بلایای طبیعی	۰/۷۳۵		
	ایمنی در برابر عوامل خطرزا مانند جرم و جنایت	۰/۶۹۷		
روابط همسایگی	ایمنی در برابر فرسودگی و خرابی تسهیلات و امکانات شهری	۰/۵۹۲	۲/۹۴۶	۰/۸۰۲
	کمک به ساکنان محلات	۰/۷۷۵		
	کمک گرفتن از ساکنان محلات	۰/۷۶۹		
	شناخت بیشتر ساکنان محله (آشنایی بیشتر)	۰/۶۳۶		
	احساس راحتی در هم کلام شدن با همسایگان در محلات	۰/۵۸۲		
محل اقامت	اعتماد به ساکنین محلات	۰/۵۷۵	۱/۸۳۵	۰/۷۹۹
	حاضر در همه شرایط در شهر خود اقامت داشته باشم.	۰/۶۹۴		
	من حاضر به‌طور مداوم در شهر خود اقامت داشته باشم.	۰/۶۴۵		
	علاقه شدیدی به حضور در اجتماعات و مشارکت در امور محله خود دارم.	۰/۷۰۲		
	وقتی در معرفی خود به دیگران، خود را به محله خود منتسب می‌کنم.	۰/۶۸۹		
	محل خود را مثل کف دستم می‌شناسم.	۰/۷۱۱		

اقامت هم دارای امتیاز متوسط، ۳/۴۱، بود. به علاوه، به لحاظ آماری یک همبستگی مثبت قابل توجه بین تمامی عوامل با میزان اطمینان ۹۹ درصد وجود داشت. در ضمن اگر ضریب همبستگی بیش از ۰/۷، شناسایی دقیق رابطه سببی بین عوامل سخت می‌شود. بنابراین، ضریب همبستگی تمام عامل‌های تحقیق کمتر از ۰/۶ می‌باشد.

آنالیز توصیفی همبستگی

جدول ۵ نتایج آنالیزهای توصیفی همبستگی بین عامل‌ها را نشان می‌دهد. ابتدا، در میان مولفه‌های عملکردی زیست پذیری شهری عامل دسترسی با ۴/۱۲ دارای بیشترین امتیاز بوده، در حالی که دلپذیری و ایمنی با امتیاز ۳/۳ باهم مشابه بودند. در طرف دیگر، روابط همسایگی دارای پایین‌ترین امتیاز، ۲/۹۸، بود. تعلق و دلبستگی به محل

جدول ۵: آمار توصیفی همبستگی بین عوامل

ردیف	عامل	میانگین	انحراف معیار	۱	۲	۳	۴	۵
۱	دسترسی	۴/۱۲	۰/۷۰۱	۱				
۲	دلپذیری	۳/۵۶	۰/۸۹۳	۰/۴۱۱**	۱			
۳	ایمنی	۳/۶۹	۰/۸۸۴	۰/۴۷۳**	۰/۴۹۱**	۱		
۴	روابط همسایگی	۲/۹۸	۱/۱۰۳	۰/۳۵۴**	۰/۳۹۵**	۰/۴۰۵**	۱	
۵	تعلق و دلبستگی به محل اقامت	۳/۴۱	۱/۰۴۱	۰/۴۸۲**	۰/۵۲۶**	۰/۵۱۴**	۰/۵۰۸**	۱

مدل معادله ساختاری (SEM)

در این مطالعه، آنالیز معادلات ساختاری (SEM) با ایجاد یک رابطه مسیر بین عوامل برای آزمون فرضیات انجام شد. قبل از بحث خاص، برازش مدل شناسایی گردید (جدول

۶). در نتیجه، تمامی نشانگرها تأیید گردیدند که دارای مقادیر کافی هستند. نتایج آنالیز عامل تأییدی (CFA) در جدول ۶ ارائه شده است.

جدول ۶: نتایج شاخص‌های نیکویی برازش مدل اندازه‌گیری

CFI	TLI	IFI	RFI	NFI	AGFI	GFI	RMR	Chisq/df	نتایج مدل	نتایج مدل
۰/۹۲۵	۰/۹۵۲	۰/۹۰۸	۰/۹۱۱	۰/۹۰۵	۰/۹۱۶	۰/۰۴۲	۳/۷۱۲	نتایج مدل	نتایج مدل	نتایج مدل
۰/۹ ≥	۰/۹ ≥	۰/۹ ≥	۰/۹ ≥	۰/۹ ≥	۰/۹ ≥	۰/۰۵ ≤	< ۳	برازش مناسب	برازش مناسب	برازش مناسب

مدل اندازه‌گیری برازش مطلوبی را نشان می‌دهد که مقدار شاخص درجه آزادی (Chisq/df) برابر ۳/۷۱۲ که مقدار مطلوبی برای برازش مدل است. شاخص نیکویی برازش (GFI) ۰/۹۱۶ است که نشان دهنده قابل قبول بودن این میزان برای برازش مطلوب مدل است. شاخص توکر-لویس (TLI) ۰/۹۲۵؛ شاخص بنتلر بونت (NFI) ۰/۹۱۱ شاخص

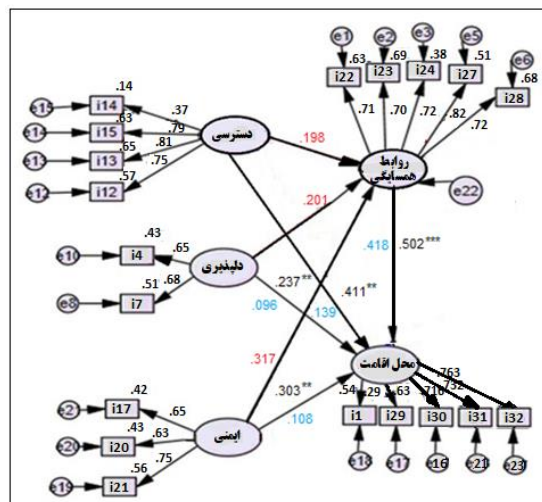
برازش تطبیقی (CFI) ۰/۹۳۹ و شاخص برازش مقتصد هنجار شده (PNFI) ۰/۹۱۱ و شاخص برازش افزایشی (IFI) ۰/۹۵۲ و شاخص نسبی (RFI) ۰/۹۰۸ می‌باشد و همچنین شاخص ریشه میانگین مربعات باقیمانده (RMR) ۰/۰۴۲ که کوچکتر از ۰/۰۵ که همگی گویای مطلوب بودن برازش و تأیید مدل پژوهش است.

جدول ۷: آنالیز عامل تأییدی (CFA)

p-value	CR	S. E	ضریب استاندارد	آیتم‌ها
-	-	-	۰/۵۵۵	a01 ←
P < ۰/۰۱	۰/۹۱۴	۰/۲۱۶	۰/۶۸۷	a02 ←
P < ۰/۰۱	۰/۷۸۲	۰/۲۰۹	۰/۶۹۲	a03 ←
P < ۰/۰۱	۰/۹۰۳	۰/۲۰۳	۰/۶۷۳	a04 ←
-	-	-	۰/۸۰۳	p01 ←
P < ۰/۰۱	۰/۸۶۲	۰/۰۷۶	۰/۸۹۵	p02 ←
-	-	-	۰/۶۱۵	s01 ←
P < ۰/۰۱	۰/۷۵۹	۰/۰۵۶	۰/۷۰۶	s02 ←
P < ۰/۰۱	۰/۷۴۵	۰/۰۸۱	۰/۷۹۲	s03 ←
-	-	-	۰/۷۹۴	n01 ←
P < ۰/۰۱	۰/۹۲۸	۰/۰۷۳	۰/۷۰۵	n02 ←
P < ۰/۰۱	۰/۸۰۶	۰/۰۷۶	۰/۷۸۶	n03 ←
P < ۰/۰۱	۰/۷۴۸	۰/۰۸۲	۰/۷۰۳	n04 ←
P < ۰/۰۱	۰/۷۷۲	۰/۰۸۶	۰/۷۰۱	n05 ←
-	-	-	۰/۸۱۸	l01 ←
P < ۰/۰۱	۰/۷۱۵	۰/۰۷۱	۰/۸۶۹	l02 ←
P < ۰/۰۱	۰/۷۸۲	۰/۰۸۳	۰/۷۱۶	l03 ←
P < ۰/۰۱	۰/۷۷۵	۰/۰۷۵۹	۰/۷۳۲	l04 ←
P < ۰/۰۱	۰/۷۷۱	۰/۰۷۸۴	۰/۷۶۳	l05 ←

همسایگی و تعلق و دلبستگی به محل اقامت نیز در معادلات ساختاری (SEM) معنادار باشد، می‌توانیم روابط همسایگی را به عنوان یک اثر واسطه‌ای در نظر بگیریم. اول، مشاهده شد که دلپذیری با ضریب $(\beta=0/201)$ و $(P<0/01)$ ، ایمنی هم با ضریب $(\beta=0/317)$ و $(P<0/01)$ تاثیر مثبتی بر روابط همسایگی دارند. سپس مشخص شد که روابط همسایگی با ضریب $(\beta=0/502)$ و $(P<0/01)$ تاثیر مثبتی بر تعلق و دلبستگی به محل اقامت دارد. براساس این یافته‌ها، ثابت شد که عامل روابط همسایگی دارای اثر میانجی قابل توجهی بین دلپذیری و ایمنی و همچنین بین رضایت از مولفه‌های عملکردی زیست پذیری محیط شهری و تعلق و دلبستگی به محل اقامت است. با این حال، این مطالعه یک تاثیر مستقیم، غیرمستقیم و تاثیر کل روی تعلق و دلبستگی به محل اقامت بر طبق رابطه بین عوامل تعیین نمود (جدول ۸).

آزمون فرضیه ۱، به این شکل بود که با افزایش رضایت از کیفیت های عملکردی زیست پذیری شهری، تعلق و دلبستگی به محل اقامت افزایش می‌یابد. نتایج نشان می‌دهد که دسترسی با ضریب $(\beta=0/411)$ و $(P<0/01)$ ، دلپذیری با ضریب $(\beta=0/237)$ و $(P<0/01)$ ، و ایمنی با ضریب $(\beta=0/303)$ و $(P<0/05)$ همگی تأثیرات مثبتی بر تعلق و دلبستگی به محل اقامت دارند. با جزئیات بیشتر، ثابت شد که تأثیر دسترسی بیش از سایر مؤلفه‌ها است. برای مشاهده نتایج آزمون فرضیه اول به شکل ۵ معادلات ساختاری (SEM) مراجعه شود. برای آزمون فرضیه ۲، این پژوهش به بررسی این موضوع می‌پردازد که روابط همسایگی، رابطه بین مولفه‌های عملکردی زیست پذیری شهری (یعنی دسترسی، دلپذیری و ایمنی) و تعلق و دلبستگی به محل اقامت را میانجی می‌کند یا خیر. اگر مسیر رضایت از مولفه‌های عملکردی زیست پذیری شهری و روابط همسایگی معنادار باشد و رابطه بین روابط



شکل ۵: مدل نهایی معادلات ساختاری (SEM).

جدول ۸: اثر مستقیم و غیر مستقیم و اثر کل متغیرهای مستقل بر وابسته

متغیر مستقل	اثر مستقیم	اثر غیر مستقیم	اثر کل	متغیر وابسته
دسترسی	۰/۴۱۱**	۰/۱۳۹	۰/۵۵۰	تعلق و دلبستگی به
دلپذیری	۰/۲۳۷**	۰/۰۹۶	۰/۳۳۳	محل اقامت
ایمنی	۰/۳۰۳**	۰/۱۰۸	۰/۴۱۱	

* $p < 0.05$, ** $p < 0.01$.

همسایگی قابل توجه بود. در اینجا تنها اثر مستقیم در محاسبه تاثیر کل قابلیت دسترسی بر تعلق و دلبستگی به محل اقامت به کار گرفته شد. همچنین، با مقایسه اثر کل هر عامل روی تعلق و دلبستگی به محل اقامت، پی برده شد که عامل دسترسی بیشترین تاثیر داشته است. به علاوه،

پس بنابراین در این شرایط تاثیر کل براساس مجموع اثرات مستقیم و غیرمستقیم تعیین می‌شود. به علاوه، آزمون سوبل برای تصدیق اهمیت آماری اثر غیر مستقیم توسط میانجی انجام گردید. در نتیجه، در رابطه بین دلپذیری، ایمنی و تعلق و دلبستگی به محل اقامت، اثر میانجی روابط

همسایگی بیشتر می‌تواند تاثیر ایمنی بر روی تعلق و دلبستگی به محل اقامت را افزایش دهد.

ثابت شد که اثر غیرمستقیم روابط همسایگی بین ایمنی و تعلق و دلبستگی به محل اقامت بیشترین بوده است. این بدین معنی است که رضایت‌مندی بیشتر در روابط

جدول ۹: رتبه‌بندی محلات منطقه هشت تبریز

رتبه	میانگین	محلات
۱	۳/۹۶	بازار تبریز
۷	۳/۲۴	قره باقی
۳	۳/۵۱	شهناز
۸	۳/۱۶	دمشقیه
۵	۳/۳۸	تپلی باغ
۴	۳/۶۴	منصور
۲	۳/۷۴	مقصودیه

توسعه‌ها و مداخلات شهری و تاثیر آن در تعلق و دلبستگی به محل اقامت بهتر است مورد توجه قرار گیرد. شهر تبریز بنا به خصلت مادر شهری و نقش مرکزی و اقماری آن نسبت به شهرهای همجوار خود خدمات بیشتری نسبت به سایر مناطق اطراف دارد. از اینرو، برای ساکنان، دسترسی به حمل و نقل عمومی (مانند ایستگاه‌های بی آر تی و مترو) برای رفت و آمد، تاثیر قابل توجهی بر میل به زیست و تعلق و دلبستگی به محل اقامت خواهد داشت. به هر حال، لازم است که به‌طور مداوم بر خدمات و زیرساخت‌های لازم برای ساکنان توجه شود تا از دسترسی به امکانات شهری اطمینان حاصل شود و تلاش‌هایی برای بررسی و بهبود سطح دسترسی صورت گیرد. دوم، مشخص شد که متغیر روابط همسایگی اثر واسطه‌ای معناداری بین دلبستگی، ایمنی و تعلق و دلبستگی به محل اقامت دارد. در نتیجه رضایت محلی افزایش می‌یابد. بنابراین، ایمنی یکی از عوامل مهم در ارزیابی کیفیت محیط محلات است. این یافته با نتایج پژوهش کامران و دیگران (۱۳۹۰)، همسو است که نشان داد میزان امنیت فضاها و حضور شهروندان با یکدیگر رابطه دوسویه دارند. تامین امنیت در فضاهای شهری به حضور بیشتر شهروندان در محیط شهری کمک می‌کند و بالطبع حضور شهروندان و ارتباطات اجتماعی نیز باعث افزایش امنیت در فضاهای شهری می‌شود. بنابراین با میانجی‌گری متغیر روابط همسایگی، تاثیر رضایت از محیط شهری بر تعلق و دلبستگی به محل اقامت بیشتر می‌شود. بنابراین ضرورت توجه به پتانسیل‌های اجتماعی به عنوان محتوای فضای شهری اهمیت خود را بیش از پیش آشکار می‌سازد. در میان محلات هفتگانه منطقه هشت تبریز که

براساس جدول ۹ مشخص شد که محله بازار تبریز با میانگین ۳/۹۶ رتبه اول از نظر تعلق و دلبستگی به محل اقامت در بین محلات منطقه هشت تبریز به دست آورد. کمترین رتبه مربوط به دمشقیه با میانگین ۳/۱۶ می‌باشد. بقیه هم در جدول ۹ به‌طور کامل آورده شده است.

نتیجه‌گیری

اهمیت و ضرورت موضوع تعلق و دلبستگی به محل اقامت و نقش آن در توسعه اجتماعی محلات و رضایت‌مندی از مولفه‌های عملکردی زیست پذیری محیط شهری مکان موضوعی است که پژوهش‌های جدی در شرایط شهرهای معاصر ایران می‌طلبد. نتایج نظرسنجی و تحلیل‌های آماری نشان داد، رضایت از محیط شهری تاثیر مثبتی بر تعلق و دلبستگی به محل اقامت دارد. این بدان معناست که هرچه رضایت از محیط‌های شهری بیشتر باشد، تعلق و دلبستگی به محل اقامت بیشتر خواهد بود مطالعات قبلی نیز رابطه مشابهی را بین این متغیرها نشان داده‌اند. همچنین، مشخص شد که دسترسی بیشترین تاثیر را از بین زیر مولفه‌های محیط شهری بر روی تعلق و دلبستگی به محل اقامت دارد. عامل دسترسی یکی از اولویت‌های انتخاب شهر و محل سکونت است و در مهاجرت‌های شهری تاثیر فراوانی دارد. حضور امکانات در دسترس مختلف در منطقه یک عامل مهم برای رضایت محلی ساکنان است. این امکانات تاثیر قابل توجهی بر دسترسی به فضای باز دارند. به خصوص دسترسی به حمل و نقل عمومی یا تسهیلات رفاهی در انتخاب مسکن عامل مهمی در نظر گرفته می‌شود. دسترسی به نیازها و خدمات شهری و محله محوری در

سپاسگزاری

نویسندگان این مقاله از هیچ سازمان یا ارگانی کمک مالی دریافت نکرده است.

از نظر تعلق و دلبستگی به محل اقامت یکپارچه مورد بررسی قرار گرفت. محله بازار تبریز رتبه اول و محله دمشقیه رتبه آخر از نظر تعلق و دلبستگی به محل اقامت به دست آوردند. پژوهش حاضر جهت توسعه کالبدی - فضایی شهرها با تاکید بر نمونه مورد پژوهش موارد زیر را مطابق جدول ۱۰، ارائه داده است.

جدول ۱۰: ارائه راهکارهای مداخله در بافت با استناد به مطالعات انجام یافته

پیشنهادات	لايه‌های ساخت شهر
تقویت عناصر نشانه‌ای در منظر شهری جهت توسعه خوانایی و مسیریابی، توسعه حس اجتماعی از طریق تقویت وحدت و هماهنگی، توجه به طبیعت و نقش دلپذیر آن در منظر، استفاده از فضاهای عمومی و جمعی به عنوان نشانه‌های شهری در جهت تقویت شیرازه اجتماعی فضا، استفاده از مشارکت مردم در زیباسازی محیط و افزایش مشارکت مدنی مرکزیت بخشی به کاربری‌های جاذب جمعیت و توسعه فضاهای اجتماعی، افزایش کیفیت حضور پذیری در محلات از طریق توجه به حریم، محله محوری، سازگاری و وابستگی	منظر
تبدیل فضاها و کنج‌های رها شده به فضاهای جمعی، نورپردازی و مبلمان شهری جهت مرآده، استفاده از عناصر طبیعی و بهره‌گیری از مشارکت مردم در توسعه طبیعت محله	کاربری اراضی
توسعه پیاده راه‌ها و محوریت پیاده، قرارگیری نیازها و اولویت‌های خدماتی و عملکردی در سلسله مراتب مناسب دسترسی، کنترل تردد سواره و کاهش سرعت حرکت در معابر	مبلمان شهری
ایجاد شرایط آسایش در فضاهای عمومی از طریق رشد کنترل شده توده و فضا، توجه به دانه‌بندی قطعات، کاهش فضاهای غیرقابل دفاع و افزایش شفافیت عملکردی بافت	شبکه ارتباطی و دسترسی
	انطباق توده و فضا

منابع (References)

- Abdullah, A., Safizadeh, M., Hedayati Marzbali, M. and Maghsoodi Tilaki, M.J., 2021. The mediating role of sense of belonging in the relationship between the built environment and victimisation: a case of Penang, Malaysia, *Open House International*, v. 46, p. 173-188. <https://doi.org/10.1108/OHI-11-2020-0164>.
- ahadnejad reveshti, M. and mousavy, M.N., 2016. Access to urban public services ‘a perspective of social justice in the city by used GIS (Case study: Guidances educational Services in Miyandu'ab City). *Geographical Planning of Space*, v. 6(21), p. 125-140 (In Persian).
- Ahghar, S.M., Radfar, B., 2015. Investigating the effective factors on the improvement of social interactions among the residents of the residential neighborhood (case example: Hamadan's Burj Ghorban neighborhood). *Haft Hesar environmental studies*, v. 4(14), p. 15-24 (In Persian).
- Altman, I. and Low, S., 1992. *Place Attachment*, New York: Plenum.
- Azar, A., 2021. Investigating the rate of urban viability at Gated communities: The metropolitan city of Tabriz, *Sociological studies*, v. 14(50), p. 7-30 (in Persian).
- Bassolas, A., Barbosa-Filho, H., Dickinson, B., Dotiwalla, X., Eastham, P., Gallotti, R. and Ramasco, J.J., 2019. Hierarchical organization of urban mobility and its connection with city viability. *Nature Communications*, v. 10, p. 413-432. doi:10.1038/s41467-019-12809-y.
- Basiri, M., ZeynaliAzim, A. and Azar, A., 2021. Analysis of Factors and Components of the Sense of Belonging to Place in the Old Neighborhoods of Tabriz City (Case Study of Ahrab Neighborhood of Tabriz). *Urban Planning Knowledge*, v. 5(3), p. 107-125. doi: 10.22124/upk.2021.16220.144 (In Persian).
- Basiri, M. and Zeynali azim, A., 2019. The study of urban furniture on quality of urban environment (A case study of around Tabriz Imam Street from Saat Square to Abresan), *Geography (Regional Planning)*, v. 9(35), p. 229-248 (in Persian).
- Benita, F., Kalashnikov, V. and Tuncer, B., 2021. A Spatial Viability Viability Viability Index for dense urban centers. *Environment and Planning B: Urban Analytics and City Science*,

- v. 48, p. 2006-2022. 239980832096015. doi:10.1177/2399808320960151.
- Buys, L. and Miller, E., 2012. Residential satisfaction in inner urban higher-density Brisbane, Australia: Role of dwelling design, neighbourhood and neighbours, *Journal of Environmental Planning and Management*, v. 55, p. 319-38. <https://doi.org/10.1080/09640568.2011.597592>.
- Cao, X., 2016. How does neighborhood design affect life satisfaction? Evidence from twin cities. *Travel Behav. Soc.*, v. 5, p. 68-76. <https://doi.org/10.1016/j.tbs.2015.07.001>.
- Cao, X.J. and Wang, D., 2016. Environmental correlates of residential satisfaction: An exploration of mismatched neighborhood characteristics in the Twin Cities, *Landscape and Urban Planning*, v. 150, p. 26-35.
- Cao, Y., Li, F., Xi, X., Van Bilsen, D.J.C. and Xu, L., 2021. Urban viability viability: Agent-based simulation, assessment, and interpretation for the case of Futian District, Shenzhen. *Journal of Cleaner Production*, v. 320, p. 1-15. 128662. doi:10.1016/j.jclepro.2021.128662.
- Christy, F., Raissa, G., Sihotang, S. and Wijaya, K., 2021. Critical Analysis of Urban Viability Viability Viability Measures Based on the Perspective of Placemaking, *IOP Conference Series, Earth and Environmental Science*; Bristol, v. 764, p. 1-6. doi:10.1088/1755-1315/764/1/012016.
- Coppola, A., Scardera, A., Amato, M. and Verneau, F., 2020. Income Levels and Farm Economic Viability in Italian Farms: An Analysis of FADN Data. *Sustainability*, v. 12, p. 1-18. 4898. doi:10.3390/su12124898.
- Dalvand, H., Shaterian, M. and Haidary, R., 2021. Structural Modeling of Livability Effect on Quality of Life based on the Public Survey Case Study: Dorud City, *Sustainable city*, v. 4(1), p. 71-86. doi: 10.22034/jsc.2021.204123.1277 (in Persian).
- De Vos, J. and Frank, W., 2017. Travel satisfaction revisited. On the pivotal role of travel satisfaction in conceptualising a travel behaviour process, *Transportation Research Part A: Policy and Practice*, v. 106, p. 364-373.
- Eizenberg, E., Jabareen, Y. and Zilberman, O., 2020. Planning by scale: the role of perceived scale in determining residential satisfaction. *J. Plan. Educ. Res.*, <https://doi.org/10.1177/0739456X20921431>.
- Fu, B., Yu, D. and Zhang, Y., 2019. The livable urban landscape: GIS and remote sensing extracted land use assessment for urban viability in Changchun Proper, China, *Land Use Policy* 87, 104048. <https://doi.org/10.1016/j.landusepol.2019.104048>.
- Gur, M., Murat, D. and Sezer, F.S., 2020. The effect of housing and neighborhood satisfaction on perception of happiness in Bursa, Turkey. *J. Hous. Built Environ*, v. 35(2), p. 679-697. <https://doi.org/10.1007/s10901-019-09708-5>.
- Hataminejad, H., Pourahmad, A. and Niazi, Z., 2021. Measuring the Dimensions of Livability and Sustainable Neighborhood Development (Case study: Sarab City Neighborhoods), *Journal of Economic Geography Research*, v. 2(3), p. 1-17 (In Persian).
- Honarjoo, M., Akbari Namdar, S., Singeri, M. and Darskhan, R., 2022. Assessing the effect of tall building on residents' perception in the central context of Tabriz from a physical-semantic perspective. *Urban Design Discourse a Review of Contemporary Litreatures and Theories*, v. 3(1), p. 97-116 (In Persian).
- Hoseinzadeh, R., Safaralizadeh, E. and Khabbazi, H., 2022. Assessing the Livability of Urban Neighborhoods in the Direction of Sustainable Development, from the Perspective of Citizens, Case Study: Shahre Kohne and Seyed Morteza in Kashmar City, *Journal of Geography and Environmental Studies*, v. 10(40), p. 123-140 (in Persian).
- Howley, P., Scott, M. and Redmond, D., 2009. Sustainability versus liveability: an investigation of neighbourhood satisfaction, *Journal of Environmental Planning and Management*, v. 52(6), p. 847-864. doi: 10.1080/09640560903083798
- Jannati, H., Esteghlal, A., Almodaresi, A., Rezaei, M.R. and Zakerian, M., 2021. Comparative assessment of the sustainable livability in urban neighborhoods: A case study of the neighborhood of the oil company staff and Sadatshahr in the city of Dogonbadan. *The Journal of Geographical Research on Desert Areas*, v. 8(2), p. 161-185 (In Persian).
- Javan forouzandeh, A. and Motallebi, G., 2011. The concept of place attachment and its elements. *Hoviatshahr*, v. 4(8), p. 27-37 (In Persian).

- Kamran, H., Parizadi, T., Sahrai, A. and Hosseini Amini, H., 2018. Security and safety in urban spaces with passive defense approach, case example: District 5 of Tehran metropolis. *Urban Management Studies*, v. 5, p. 33-57 (In Persian).
- Kazemi, S. and Tabrizi, N., 2014. Evaluation of urban space safety with emphasis on non-active defense indicators (case example: Amol city). *Studies of urban structure and function*, v. 9, p. 11-26 (In Persian).
- Kovacs-Gyori, A., Cabrera-Barona, P., Resch, B., Mehaffy, M. and Blaschke, T., 2019. Assessing and Representing Viability through the Analysis of Residential Preference, *Sustainability*, v. 11(18), 4934. <https://doi.org/10.3390/su11184934w>
- Khan, Z.J., 2021. Viability Viability Viability Assessment through Literature Review: A Comparative Study between Dhaka and a South-East Asian City, *Southeast University Journal of Architecture, SEUJA*, v. 1, p. 8-15.
- Khomenko, S., Nieuwenhuisen, M., Ambros, A., Wegener, S. and Mueller, N., 2020. Is a liveable city a healthy city? Health impacts of urban and transport planning in Vienna, Austria. *Environ. Res.*, v. 183, p. 1-14. 109238 <https://doi.org/10.1016/j.envres.2020.109238>.
- Leyden, K.M., Goldberg, A. and Michelbach, P., 2011. Understanding the pursuit of happiness in ten major cities. *Urban Aff. Rev.*, v. 47(6), p. 861-888. <https://doi.org/10.1177/1078087411403120>.
- Lee, K.Y., 2020. Factors Influencing the Community Viability Viability Viability among the Younger Working-Age Population in Small and Medium Sized Cities: Focusing on Public Service Satisfaction, Local Government Trust, and Regional Differences. Ph.D. thesis, Sungkyunkwan University, Seoul, Korea.
- Lee, K.Y., 2021. Factors Influencing Urban Viability in Seoul, Korea: Urban Environmental Satisfaction and Neighborhood Relations, *Social Sciences*, v. 10, p. 137-138. <https://doi.org/10.3390/socsci10040138>
- Lewicka, M., 2011. Place attachment: How far have we come in the last 40 years? *Journal of Environmental Psychology*, v. 31, p. 207-230. <http://dx.doi.org/10.1016/j.jenvp.2010.10.001>.
- Li, W.Y. and Yao C.C., 2018, Trends of viability viability viability in the capital region of Taiwan. *J. Asian Archit. Build. Eng*, v. 12, p. 293-300. doi: 10.3130/jaabe.12.293.
- Lotfi, S., Parizadi, T. and Nejati, A., 2018. Examining the status of livability of urban neighborhoods (A case study of zone 10 Tehran). *Geography (Regional Planning)*, v. 8(31), p. 7-22 (in Persian).
- Lotfi, S., Manochehri Miandoab, A., Ahar, H. and Saleki, M., 2011. measuring the level of access to urban facilities using fuzzy logic; Case example: Tabriz city. *Urban Management*, v. 30, p. 113-130 (In Persian).
- Majedi, H. and Bandarabad, A., 2013. Investigating global and local standards of livable city. *City Identity*, v. 17, p. 65-76 (In Persian).
- Marans, R.W., 2003. Understanding environmental quality through quality of life studies: the 2001 DAS and its use of subjective and objective indicators. *Landsc. Urban Plan*, v. 65(1-2), p. 73-83. [https://doi.org/10.1016/s0169-2046\(02\)00239-6](https://doi.org/10.1016/s0169-2046(02)00239-6).
- Marans, R.W. and Stimson, R., 2011. An overview of quality of urban life. In: Marans, R.W., Stimson, R.J. (Eds.), *Investigating Quality of Urban Life: Theory, Methods, and Empirical Research*. Springer Netherlands, Dordrecht, p. 1-29.
- Martino, N., Girling, C. and Lu, Y., 2021. Urban form and viability: socioeconomic and built environment indicators. *Buildings and Cities*, v. 2, p. 220-243. <https://doi.org/10.5334/bc.82>.
- Mirzahosseini, S., Ahmadi, M. and Zaker Haghighi, K., 2021. Estimating the livability based on the sense of place variables: A case study of Tehran metropolitan, district 1. *Geographical Urban Planning Research (GUPR)*, v. 9(2), p. 361-385 (in Persian).
- Moon, H.N., Choul-Gyun, C. and Na-Kyoung, S., 2018. Analysis of the effect of perceived neighborhood physical environment on mental health, *Seoul Studies*, v. 19, p. 87-103.
- Mouratidis, K., 2020. Commute satisfaction, neighborhood satisfaction, and housing satisfaction as predictors of subjective well-being and indicators of urban viability viability viability, *Travel Behaviour and Society*, v. 21, p. 265-278. doi:10.1016/j.tbs.2020.07.006.
- Mouratidis, K., 2018. Built environment and social well-being: How does urban form affect social life and personal relationships? *Cities*, v. 74, p. 7-20. <https://doi.org/10.1016/j.cities.2017.10.020>.

- Newton, P.W., 2012. Liveable and sustainable? Socio-technical challenges for twentyfirst-century cities. *J. Urban Technol.*, v. 19(1), p. 81-102. <https://doi.org/10.1080/10630732.2012.626703>.
- Norouzi zadeh, Z., Bayat, F., Besharati Kivi, S., Rohani, A.R., Hamidi, R., Hamidi, N. and Zare, N., 2021. Evaluation and Comparative Study on the Components Affecting the Formation of Sense of Belonging in the Old and New Contexts of Tabriz. *Building Engineering & Housing Science*, v. 14(1), p. 51-60 (In Persian).
- Okulicz-Kozaryn, A. and Valente, R.R., 2018. Viability Viabilityviability and Subjective Well-Being Across European Cities, *Applied Research in Quality of Life*, v. 14, p. 197-220. doi:10.1007/s11482-017-9587-7.
- Ozkan, D.G. and Yilmaz, S., 2019. The effects of physical and social attributes of place on place attachment. *Archnet-IJAR: International Journal of Architectural Research*, v. 13, p. 133-150. doi:10.1108/arch-11-2018-0010
- Pan, L., Zhang, L., Qin, S., Yan, H., Peng, R. and Li, F., 2021. Study on an Artificial Society of Urban Safety Viability ViabilityViability Change, *ISPRS Int. J. Geo-Inf.*, v. 10, p. 1-24. <https://doi.org/10.3390/ijgi10020070>.
- Proshansky, H.M., Fabian, A.K. and Kamino, R., 1983. place identity: physical world socialization of the self, *journal of environmental psychology*, v. 3, p. 57-83.
- Rahimi, A., 2020. Urban Land Policies and Their Impact on the Development of Tabriz, v. 13(48), p. 109-130 (in Persian).
- Rostami, R., Mousavi, Y., Ghadimi, B. and Mirzai, K., 2021. Explaining the Effective Factors on Urban Livability Case Study: Ilam City. *Sustainable city*, v. 4(2), p. 107-124 (in Persian).
- Sadighi Aghdas, A., Ezzat Panah, B. and Beik Babaei, B., 2021. Evaluation of the livability of the central part of metropolises from the residents' point of view (case study: Tabriz metropolis), *Scientific and Research Quarterly of New Approaches in Human Geography*, v. 13(3), p. 646-666 (in Persian).
- Saravia-Matus, S., Amjath-Babu, T.S., Aravindakshan, S., Sieber, S., Saravia, J.A. and Gomez y Paloma, S., 2021. Can Enhancing Efficiency Promote the Economic Viability of Smallholder Farmers? A Case of Sierra Leone, *Sustainability*, v. 13, p. 1-17. 4235. <https://doi.org/10.3390/su13084235>
- Soleimani, A., Majnoui Toutakhane, A., Soleimani, A.R. and Aftab, A., 2018. Assessment and Analysis of Sustainability Status in Metropolises, Case Study: All Ten Regions of Tabriz. *GeoRes*, v. 33(1), p. 140-157 (in Persian).
- Veysi Nab, B., Babaei Aghdam, F. and Ghorbani, R., 2019. An Analysis of Effective Economic Factors on Urban Livability (Case study: Tabriz Metropolis), *IUESA*, v. 7(27), p. 31-45 (in Persian).
- Xu, H. and Guo, X., 2017. Study on analysis model of key influencing factors of urban environment liveability. *Adv. Eng. Res.*, v. 94 (ICSD 2016), p. 460-464. Available at: http://www.atlantispress.com/php/download_paper.php?id=25871406.
- Yazdgerd, F., 2011. Re-creating sustainability with an emphasis on the role of nature in the physical structure of Iranian-Islamic cities (case study: Maqsood Beik river in Tehran), *Iranian Islamic City Studies*, v. 5, p. 79-94 (In Persian).
- Zalnejad, K., Hossein, S.F. and Alipour, Y., 2019. The Impact of Livable City's Principles on Improving Satisfaction Level of Citizens; Case Study: District 4 of region 4 of Tehran Municipality, *Armanshahr Architecture & Urban Development*, v. 12(28), p. 171-183 (in Persian).
- Zeynali Azim, A., Hatami Golzari, E., Karami, I. and Babazadeh Oskoui, S., 2021. Measuring the Environmental Sustainability of Tabriz City Based on Environmental Indicators of Smart Urban Growth. *Sustainability, Development & Environment*, v. 2(3), p. 41-59 (in Persian).
- Zhan, D., Kwan, M.P., Zhang, W., Fan, J., Yu, J. and Dang, Y., 2018. Assessment and determinants of satisfaction with urban viability viability in China. *Cities*, v. 79, p. 92-101. <https://doi.org/10.1016/j.cities.2018.02.025>.
- Zhang, X., Du, S., Du, S. and Liu, B., 2020. How do land-use patterns influence residential environment quality? A multiscale geographic survey in Beijing, *Remote Sens Environ*, v. 249, p. 1-16. 112014. <https://doi.org/10.1016/j.rse.2020.112014>.